



Linking your dreams

LINTEC CORPORATION



LINTEC

Báo cáo phát triển bền vững 2024

Phương châm của Công ty

Chân thành và sáng tạo

Nền tảng cốt lõi của CSR của Tập đoàn LINTEC được thể hiện trong phương châm “Chân thành và sáng tạo” của công ty. Đây chính là “hình ảnh cần hướng tới” của chúng tôi.

“Chân thành” là việc bạn suy nghĩ làm thế nào để có thể trở lên hữu ích, làm cho người khác vui và cố gắng tận tâm làm tốt đối với tất cả các công việc.

“Sáng tạo” có nghĩa là không bằng lòng với hiện tại, luôn nỗ lực đổi mới, cải tiến để theo đuổi các giá trị gia tăng cao hơn.

Chân thành với tất cả các bên liên quan, liên tục đón nhận các thách thức mới với tinh thần đổi mới chính là xuất phát điểm của một công ty “sản xuất”.

“Tất cả đều bắt đầu từ “Chân thành” và dẫn tới “Sáng tạo”.

Đây là quan điểm bất biến của LINTEC, là động lực để phát triển bền vững.

Quy tắc ứng xử của Tập đoàn LINTEC

[Sự chân thành của chúng ta]

- 1 Tôn trọng nhân quyền
- 2 Quản lý và sử dụng tài sản công ty
- 3 Nghiêm cấm các hành vi xung đột lợi ích
- 4 Phòng chống tham nhũng
- 5 Tuân thủ luật pháp và các quy định trong nước và quốc tế
- 6 Giao dịch công bằng, minh bạch
- 7 Cấm hối lộ quan chức chính trị, hành chính
- 8 Đối phó với các thể lực chống đối xã hội

[Sáng tạo của chúng ta]

- 9 Sản xuất, cung cấp dịch vụ bền vững
- 10 Nâng cao sự hài lòng của khách hàng
- 11 Cộng sinh cùng với môi trường trái đất
- 12 Môi trường làm việc lành mạnh
- 13 Thách thức sáng tạo
- 14 Hoạt động đa dạng đóng góp cho xã hội
- 15 Xây dựng mối quan hệ tin cậy với xã hội

Phương châm báo cáo

Tập đoàn LINTEC hiện đang tiến hành nhiều hoạt động khác nhau dựa trên phương châm của công ty là “Chân thành và sáng tạo”, để có thể giao tiếp được tốt hơn nữa với các bên liên quan, chúng tôi cố gắng truyền đi các thông tin về phát triển bền vững. Trong báo cáo này, chúng tôi đã lựa chọn và đưa vào các thông tin có tầm quan trọng cao. Để biết thêm các thông tin chi tiết, vui lòng tham khảo “Các kênh truyền thông chính công bố các thông tin liên quan tới phát triển bền vững” dưới đây.

[Thời gian thực hiện]

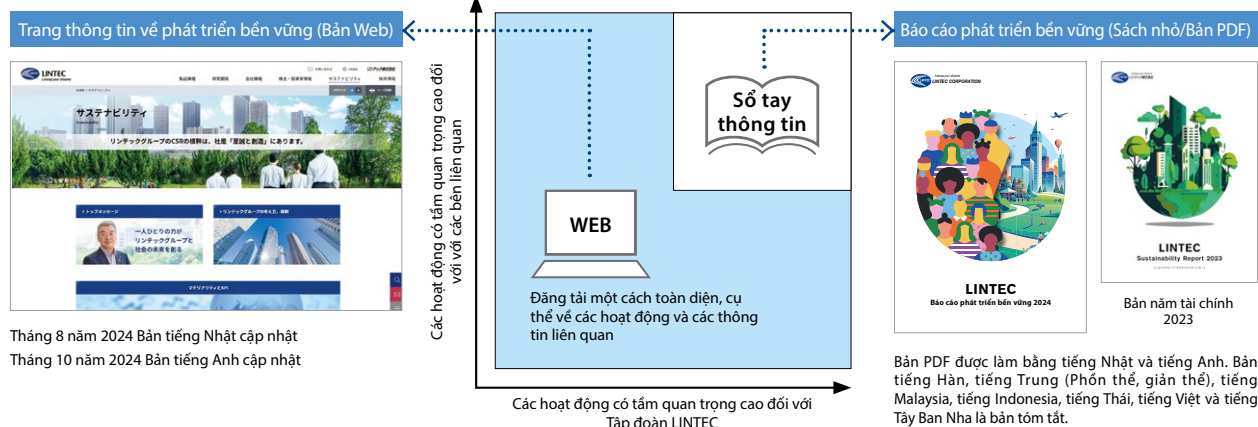
Về nguyên tắc, thời gian thực hiện được tính từ ngày 1 tháng 4 năm 2023 ~ ngày 31 tháng 3 năm 2024, tuy nhiên, một số ví dụ về các hoạt động cụ thể có thể kéo dài tới tháng 6 năm 2024.

Đối với các dữ liệu về môi trường của các công ty của tập đoàn ở nước ngoài được tính từ ngày 1 tháng 1 năm 2023 ~ ngày 31 tháng 12 năm 2023.

[Đảm bảo độ tin cậy của nội dung báo cáo]

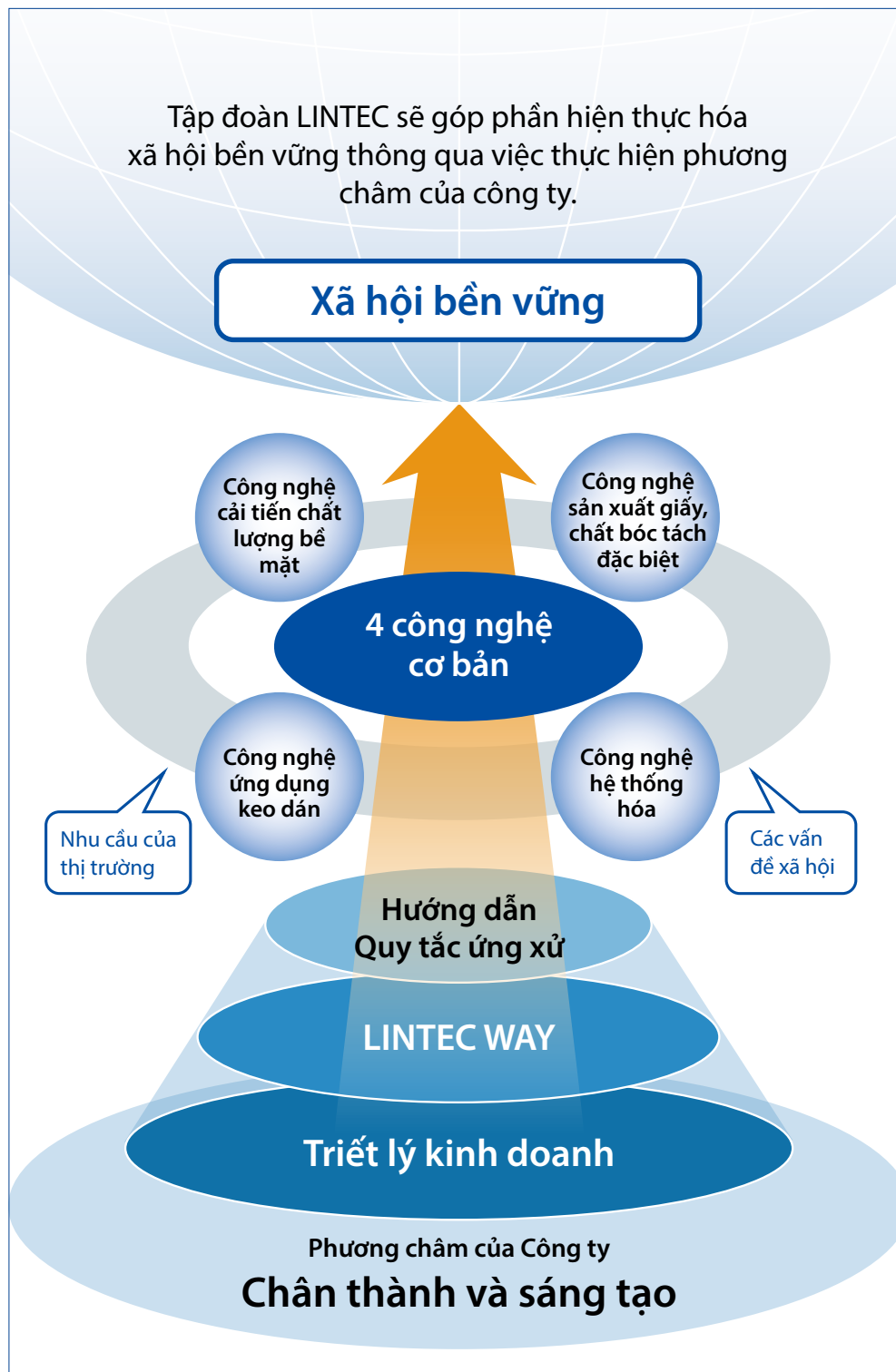
Những nội dung được đánh dấu ★ là những nội dung đã được bên thứ 3 là Công ty cổ phần SGS Japan kiểm chứng. Theo kết quả kiểm chứng của bên thứ 3, không có mục quan trọng nào cần phải sửa lại.

Các kênh truyền thông chính công khai các thông tin về phát triển bền vững



Quan điểm về phát triển bền vững

Tập đoàn LINTEC lấy phương châm của công ty là "Chân thành và sáng tạo" làm nền tảng cốt lõi, tất cả các cán bộ, nhân viên của tập đoàn đều tuân thủ các "Quy tắc ứng xử của tập đoàn LINTEC", góp phần hiện thực hóa một xã hội phát triển bền vững.



Ngoài ra, tập đoàn LINTEC ủng hộ và thực hiện việc bảo vệ quyền con người, xóa bỏ lao động cưỡng bức, ứng phó với môi trường và 10 nguyên tắc trong Hiệp ước toàn cầu của Liên Hợp Quốc về phòng chống tham nhũng.

Thông điệp từ Giám đốc điều hành



Sức mạnh của từng người Cùng với Tập đoàn LINTEC Xây dựng tương lai cho xã hội

Makoto Hattori

Tổng giám đốc Giám đốc điều hành
LINTEC CORPORATION

Giải quyết các vấn đề về môi trường thông qua các hoạt động kinh doanh để trở thành một LINTEC đáng tin cậy

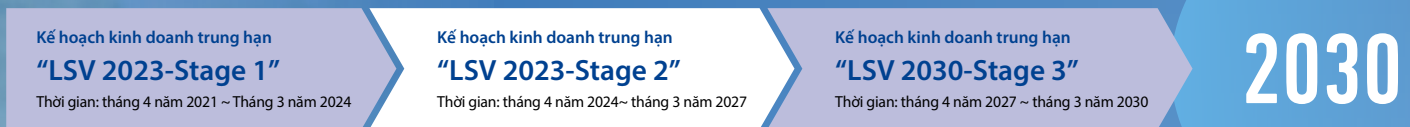
Toàn thể công ty cùng đoàn kết thực hiện để hướng tới mục tiêu trung hòa các bon “trước thời hạn”

Đối với mục tiêu “cắt giảm trên 50% lượng phát thải CO₂ so với năm 2013 cho đến năm 2030”, tập đoàn LINTEC đã cắt giảm được 51% trong “LINTEC SUSTAINABILITY VISION 2030 (LSV 2030)-Stage 1”. Đặc biệt, thông qua việc cải tiến thiết bị trong quá trình sấy của máy sản xuất giấy vốn thải ra một lượng lớn CO₂ trong khi sản xuất, công ty đã giảm được đáng kể lượng khí thải cũng như nâng cao được chất lượng và cắt giảm được chi phí. Trong kế hoạch ban đầu, việc tiến hành cải tiến thiết bị sẽ được thực hiện theo từng giai đoạn, tuy nhiên, việc thực hiện sớm các hoạt động biết được là sẽ có hiệu quả sẽ giúp tối đa hóa lợi nhuận, do đó, chúng tôi đã truyền đạt tới các bộ phận trực tiếp làm việc rằng “mong muốn các bộ phận sẽ tích cực, không ngại ngừng thực hiện các sáng kiến của mình”. Chúng tôi cũng biết rằng các bộ phận đã gặp rất nhiều khó khăn thách thức, tuy nhiên, đây là một ví dụ điển hình chứng minh rằng các bộ phận đã tiếp nhận quan điểm này của chúng tôi và

Tầm nhìn dài hạn

LINTEC SUSTAINABILITY VISION 2030

Tên gọi tắt: "LSV 2023"



Chính sách cơ bản

Thông qua việc củng cố cơ cấu doanh nghiệp nhờ đổi mới và tạo ra các sản phẩm mới, hoạt động kinh doanh mới để phát triển bền vững, góp phần hiện thực hóa một xã hội bền vững.

Chủ đề trọng điểm

1	Giải quyết các vấn đề xã hội	2	Củng cố cơ cấu doanh nghiệp thông qua đổi mới	3	Tạo ra các sản phẩm mới, hoạt động kinh doanh mới để phát triển bền vững
---	------------------------------	---	-----------------------------------------------	---	--------------------------------------------------------------------------

đã rất nỗ lực nghiên cứu, hành động nên mới có thể đạt được đồng thời các thành tích này. Ngoài ra, trong những lần đến các bộ phận kiểm tra trực tiếp, chúng tôi đã nhận thấy rằng việc thể hiện các thành tích này bằng các con số đã giúp các nhân viên có được sự tự tin. Dựa trên những kết quả này, chúng tôi đã sửa đổi mục tiêu "cắt giảm lượng khí thải CO₂ trên 75% so với năm 2013 vào năm 2030" trong kế hoạch trung hạn mới "LSV 2030-Stage 2".

▼ Mục tiêu cắt giảm lượng phát thải CO₂ (sau sửa đổi)

Giai đoạn tháng 3 năm 2027 (Năm tài chính cuối cùng của Stage 2)	Cắt giảm trên 67% (So với năm tài chính 2013)
Giai đoạn tháng 3 năm 2030 (Năm tài chính cuối cùng của Stage 3)	Cắt giảm trên 75% (So với năm tài chính 2013)
Năm 2050	Đạt mục tiêu trung hòa các bon

Sứ mệnh của một công ty sản xuất đối với khách hàng và với địa phương

Ngoài ra, chúng tôi cũng đang tích cực tiến hành phát triển và mở bán rộng rãi các loại sản phẩm thân thiện với môi trường như keo dán, chất bóc tẩy không dung môi hay các loại nguyên liệu nhân mono-material, v.v... Hơn nữa, vì các sản phẩm của chúng tôi được sản xuất tại những khu vực có thiên nhiên phong phú, do đó, chúng tôi cho rằng việc quan tâm đến môi trường của địa phương chính là sứ mệnh của một doanh nghiệp sản xuất như chúng tôi. Trong “LSV 2030-Stage 2”, căn cứ vào điều kiện môi trường xung quanh, chúng tôi đã xem xét lại tầm quan trọng của mình. Và chúng tôi cho rằng một trong những điều quan trọng đó là suy nghĩ luôn mong muốn trở thành “một LINTEC đáng tin cậy”, xây dựng mối quan hệ hữu hảo với người dân địa phương để trong tương lai vẫn là một doanh nghiệp được lựa chọn để làm việc.



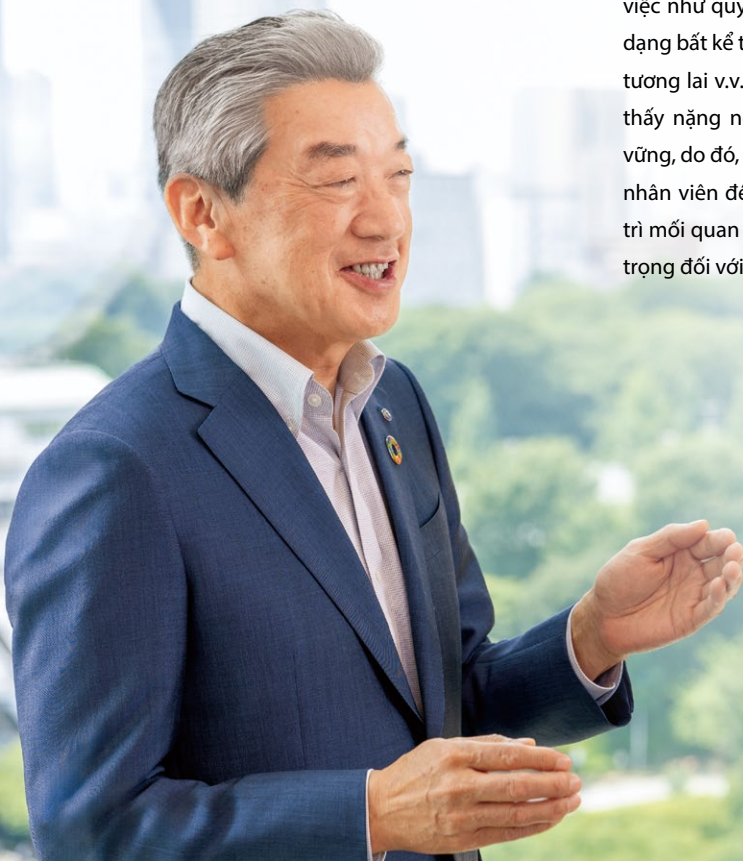
Sự tôn trọng lẫn nhau, hình ảnh nhiều người khác nhau cùng hòa hợp một cách tự nhiên tại nơi làm việc chính là sự đa dạng

Tuân thủ quy tắc ứng xử của doanh nghiệp chính là hình ảnh cần hướng tới

Khi phát triển hoạt động kinh doanh hay thu mua nguyên liệu thô ở trong hay ngoài nước, cần phải tôn trọng nhân quyền. Trong ngành bán dẫn, ngay từ giai đoạn đầu, các mục liên quan đến nhân quyền đã được đưa vào trong nội dung khảo sát nhà cung cấp được khách hàng lựa chọn, các hoạt động của công ty cũng ngày càng được yêu cầu phải tuân thủ nhiều quy tắc khác nhau về quy tắc ứng xử. Ngay cả đối với tập đoàn của chúng tôi, khi đề ra “LSV 2030”, tôn trọng nhân quyền là một trong những chủ đề chính đã được đưa vào, vào tháng 1 năm 2024, chính sách nhân quyền của tập đoàn LINTEC đã được ban hành. Chúng tôi đang chỉ đạo nhân viên cần tiếp tục ứng phó, cải tiến, đồng thời đón nhận những kiến thức và hỗ trợ từ bên ngoài.

Để có thể phát huy được năng lực của từng nhân viên một cách tối đa

Tôi cho rằng “Sự tôn trọng lẫn nhau, hình ảnh nhiều người khác nhau giao hòa với nhau một cách tự nhiên tại nơi làm việc chính là sự đa dạng”. Trong “LSV 2030-Stage 1”, chúng tôi đã thực hiện nhiều cải cách trong cách làm việc như quy định tuổi về hưu là 65, v.v... Tôi tin rằng nguồn nhân lực đa dạng bất kể tuổi tác hay giới tính, sẽ tiếp tục đóng vai trò quan trọng trong tương lai v.v... Tuy nhiên, nếu ở trong một môi trường mà nhân viên cảm thấy nặng nề thì doanh nghiệp sẽ không thể phát triển một cách bền vững, do đó, tôi sẽ tiếp tục tích cực xây dựng một môi trường mà tất cả các nhân viên đều có hứng thú làm việc. Nguồn nhân lực đa dạng luôn duy trì mối quan hệ với khách hàng và các bên liên quan là một điều rất quan trọng đối với một doanh nghiệp.



Là một công ty toàn cầu, giao tiếp một cách phù hợp và cẩn trọng với cả trong nội bộ lẫn với bên ngoài

Đối diện một cách nghiêm túc và kịp thời

Quản lý doanh nghiệp cần phải minh bạch, trong sáng. Số lượng các công ty con ở nước ngoài đã trở thành thành viên của Tập đoàn LINTEC qua M&A* đã tăng lên, tuy nhiên, thay vì áp đặt cách làm việc của người Nhật, chúng tôi luôn tôn trọng đối phương, giao tiếp với đối phương để có thể cùng cố gắng thống nhất về các chính sách ngay từ giai đoạn đầu.

Ngoài ra, chúng tôi cũng chú trọng tới việc công khai thông tin một cách minh bạch và kịp thời. Đặc biệt, đối với các cổ đông và nhà đầu tư của mình, chúng tôi cố gắng công bố thông tin một cách khách quan. Chúng tôi cho rằng đối với các thông tin về tình hình kinh doanh hay các nội dung đã được thông qua của Hội đồng quản trị cần phải được công bố càng nhanh càng tốt.

* M&A: Là viết tắt của Mergers and Acquisitions. Sáp nhập và mua lại.



Hướng tới việc hiện thực hóa tầm nhìn, sứ mệnh của LINTEC và của bản thân

Hình dung hình ảnh mà LINTEC cần hướng tới và tiến lên phía trước

Dựa trên những kết quả đã đạt được tại “LSV 2030-Stage 1”, chúng tôi đã đề ra “LSV 2030-Stage 2”. Thật lý tưởng nếu thực hiện được tất cả các chính sách mà không cần phải đặt ra thứ tự ưu tiên, tuy nhiên, tôi cho rằng DX* là một chủ đề hết sức quan trọng kể cả trong kế hoạch trung hạn này. Trong năm thứ 2 của kế hoạch trung hạn trước, do ảnh hưởng của việc tăng lãi suất nhằm kiểm chế lạm phát toàn cầu và nhu cầu đối với các ngành liên quan tới điện tử, quang học, v.v... giảm nên kết quả vô cùng khó khăn. Tuy nhiên, dù môi trường kinh doanh có khắc nghiệt đến đâu, nếu không có “khả năng tạo ra lợi nhuận” thì doanh nghiệp không thể phát triển bền vững được. Trong bối cảnh đang được quan ngại về tình trạng thiếu hụt lao động do già hóa dân số, tỉ lệ sinh giảm, dân số giảm, công ty chúng tôi cho rằng cần phải phản ứng một cách nhanh nhạy với sự thay đổi của xã hội như áp dụng DX hay công nghệ robot để thay đổi cách làm việc phụ thuộc vào con người như trước đây.

Kể từ khi thành lập, nhờ có được sự yêu mến của khách hàng, sự giúp đỡ của các nhà cung cấp và sự nỗ lực của tất cả các nhân viên trong tập đoàn, tập đoàn của chúng tôi đã giải quyết được các vấn đề của xã hội lúc đó. Tôi cho rằng, chính việc tiếp tục “góp phần hiện thực hóa xã hội phát triển bền vững” không ngừng nghỉ này chính là hình ảnh mà LINTEC cần hướng tới.

* DX: Là từ viết tắt của Digital Transformation. Để ứng phó với sự thay đổi của môi trường kinh doanh, sử dụng dữ liệu và công nghệ số đổi mới sản phẩm, dịch vụ hay mô hình kinh doanh, đồng thời đổi mới cả nội dung công việc, quy trình, tổ chức hay văn hóa doanh nghiệp, v.v..., tạo ra được lợi thế trong cạnh tranh.

Giám đốc là cổ động viên lớn nhất của nhân viên

Đầu tiên, tôi cho rằng sứ mệnh của tôi là phải làm cho nhân viên của mình biết và hiểu được về kế hoạch trung hạn mới “LSV 2030-Stage 2”. Trong cuộc khảo sát về mức độ hài lòng của nhân viên trước đây, đã có ý kiến cho rằng chính sách của công ty không truyền tải được tới nhân viên và tôi đã nhận thức sâu sắc được rằng đây là trách nhiệm của mình. Do đó, trong các bản tin nội bộ hay các cuộc họp, đôi khi là đến nơi làm việc để gặp mặt trực tiếp, tôi đều cố gắng lựa chọn các từ ngữ dễ hiểu, giải thích cụ thể để tất cả các nhân viên đều có thể hiểu được.

Ngoài ra, để công ty có thể phát triển bền vững, tôi sẽ thúc đẩy việc xây dựng một môi trường làm việc, nơi các đề xuất tạo ra sản phẩm mới, hoạt động kinh doanh mới được đưa ra từ mọi nơi trong công ty chứ không chỉ ở các bộ phận liên quan đến phát triển sản phẩm. Là một nhân viên kinh doanh, bản thân tôi đã từng học được rất nhiều từ những phản hồi của khách hàng hay nhu cầu của thị trường, v.v..., do đó, tôi tin rằng chính những nhân viên kinh doanh ở tuyến đầu nên chủ động giơ tay cùng tham gia vào việc phát triển sản phẩm. Cần phải có một nền văn hóa doanh nghiệp mà tất cả các nhân viên đều có thể chủ động giơ tay làm dù ở bất kì vị trí nào. Tất nhiên, không chỉ là đối với phát triển sản phẩm mới mà kể cả với quản lý hay mô hình kinh doanh, v.v... cũng tương tự như vậy. Tôi tin rằng đây chính là sức mạnh và là sự đổi mới của LINTEC.

Để mỗi nhân viên trong nguồn nhân lực đa dạng có thể mang lại được sự đổi mới, trách nhiệm lớn nhất của tôi là phải hỗ trợ họ như là một cổ động viên lớn nhất.

Nếu đào sâu hơn đến tận bên kia trái đất của từng công việc, một lúc nào đó bạn sẽ nhìn thấy được điều gì đó

Ở phía sau các hoạt động hàng ngày sẽ có sự đổi mới

Đã có lúc bản thân tôi cho rằng chỉ có đũa thần mới có thể tạo ra được sự đổi mới, đổi mới nghĩa là phải tạo ra một cái gì đó hoàn toàn khác với những gì đã làm trước đây. Tôi cũng cho rằng rất khó để tạo ra được một điều gì đó chưa biết khi chưa có đủ kiến thức, dùng thời gian ngoài giờ như ngày nghỉ, v.v... để làm. Và khi đang suy nghĩ về những điều này, tôi đã gặp thuyết đổi mới của nhà kinh tế học Schumpeter nói rằng sự đổi mới nằm ở phía sau của các kỹ thuật hay hoạt động hiện nay, tôi đã nhận ra rằng việc đào sâu hơn vào công việc hiện tại có thể tạo ra được các giá trị mới.

Nếu mỗi người đều theo đuổi đến cùng công việc của mình thì công ty sẽ phát triển bền vững

Giả sử rằng, trong khi đang cố gắng làm đến cùng, bạn bị đi chệch hướng khoảng 1mm. Nhưng nếu bạn khám phá đào sâu hơn ở đó thì có thể sẽ tìm thấy được một cái gì đó ngoài mong đợi. Và tôi cho rằng đó chính là đổi mới. Nói cách khác, chính việc theo đuổi đến tận cùng, đào sâu đến tận bên kia trái đất công việc hay hoạt động của bản thân sẽ dẫn tới sự đổi mới.

Nhìn lại lịch sử của tập đoàn, có thể nói rằng chúng tôi đã đối phó được với những thay đổi của thời đại nhờ việc tận dụng 4 công nghệ cơ bản* và đào sâu hơn về chúng. Thông qua việc theo đuổi 4 công nghệ cơ bản này mà chúng tôi đã có thể phát triển sản phẩm được một cách kịp thời, điều cần thiết trong đổi mới. Chính vì chúng tôi là một công ty có lịch sử phát triển như thế này, nên tôi cho rằng nếu cứ đào sâu hơn nữa các công việc hiện tại thì chúng tôi có thể trở thành doanh nghiệp phát triển bền vững.

* 4 công nghệ cơ bản: "Công nghệ ứng dụng keo dán" "Công nghệ cải tiến chất lượng bề mặt" "Công nghệ sản xuất giấy, chất bóc tách đặc biệt" "Công nghệ hệ thống hóa"



Để tất cả các nhân viên trong tập đoàn đoàn kết lại làm một

Quan tâm và nghĩ cho người khác

Để LINTEC tiếp tục là một công ty được mọi người đánh giá cao và tin cậy thì tất cả các nhân viên trong tập đoàn phải đoàn kết lại làm một. Để làm được điều này, tôi cho rằng việc "tôn trọng lẫn nhau" là điều đặc biệt quan trọng, vượt qua cả sự khác biệt về khu vực hay văn hóa. Ví dụ, khi muốn truyền đạt thông tin gì đó cho toàn tập đoàn, điều quan trọng là phải thay đổi cách thức truyền đạt sao cho phù hợp với từng người nhận. Tôi luôn cảm thấy việc này rất khó, không biết truyền đạt như thế nào để có thể truyền đạt được hết cho đối phương. Thế nhưng, tôi cho rằng chính việc tôi trăn trở về điều này là một cách tôn trọng đối phương. Khi còn là một nhân viên bán hàng đi khắp thế giới, tôi đã cố gắng hết sức để giao tiếp với khách hàng bằng tinh thần tôn trọng. Nhờ đó tôi đã xây dựng được mối quan hệ tốt với người dân địa phương và điều này đã đem lại cho tôi một sự tự tin rất lớn. Khi cố gắng hiểu nhau thì sự tin tưởng, mối quan hệ thân thiết sẽ được sinh ra. Để làm được điều này, điều quan trọng là không bao giờ được quên phải dành sự tôn trọng cho đối phương.

Cùng với tất cả các bên liên quan tiến tới một tương lai tươi sáng

Để trở thành một “LINTEC tốt” đối với tất cả các bên liên quan

Tôi cho rằng, tất cả các nhân viên trong tập đoàn chính là nguồn động lực của mọi công việc, là động cơ sản sinh ra sức mạnh của công ty. Công việc đôi khi có thể khó khăn, nhưng nếu bản thân người nhân viên không cảm thấy “LINTEC là một nơi làm việc tốt” thì không thể khiến cho các bên liên quan, những người đang ủng hộ chúng tôi nói rằng “LINTEC là một công ty tốt”.

Có rất nhiều yếu tố khiến thành tích của kế hoạch trung hạn trước không được tốt, tuy nhiên, kể cả trong môi trường kinh doanh như vậy thì mỗi nhân viên đều đã rất nỗ lực thực hiện các biện pháp đã đề ra. Tôi tin rằng trong “LSV 2030-Stage 2” các nỗ lực mà chúng ta đã và đang thực hiện sẽ được đẩy nhanh và sẽ cho chúng ta những con số tốt.

Để một công ty phát triển được thì cần phải tăng lợi nhuận kinh doanh, nâng cao tỷ suất kinh doanh và ROE*. Đối với khách hàng, chúng tôi sẽ đưa ra những đề xuất hướng tới thể hệ sau một cách chu đáo khi cần thiết, chúng tôi sẽ cùng với các nhà cung cấp tăng cường khả năng chuyển hóa và cùng với các bên liên quan, những người ủng hộ cho LINTEC, phát triển một cách bền vững.

* ROE: Là viết tắt của Return On Equity. Tỷ số lợi nhuận ròng trên vốn chủ sở hữu.

Dialogue

Sau khi nghe thông điệp của Giám đốc

Masaru Hoshi

Thành viên ban giám đốc
Trưởng phòng xúc tiến phát triển bền vững



Những tâm tư và quan điểm được gửi gắm trong thông điệp của Giám đốc điều hành là những điều không thể thiếu khi hiện thực hóa tầm nhìn dài hạn “LSV 2030”. Nếu tất cả các nhân viên trong tập đoàn đều đồng lòng với những tâm tư và quan điểm này, tập hợp sức mạnh của mỗi cá nhân lại thành một khối thì sẽ có thể tạo ra được một lực đẩy vô cùng mạnh mẽ. Để phát huy được 100% lực đẩy này, tất cả các nhân viên của tập đoàn cần phải suy nghĩ về các chính sách của tầm nhìn và mục tiêu “LSV 2030-Stage 2” từ vị trí của mình xem “Tại sao lại cần” “Bản thân nên làm gì”, chuyển hóa các biện pháp giải quyết các vấn đề quan trọng, các nội dung mà toàn công ty, phòng ban đang thực hiện sang thành “công việc của mình” để thực hiện. Hơn nữa, để có thể tạo ra được sự đổi mới, phát huy được trên 100% sức mạnh của từng người thì đó chính là người đồng minh lớn “Giám đốc là cổ động viên lớn nhất của nhân viên”. Để hiện thực hóa được tầm nhìn một cách chắc chắn thì việc truyền đạt tâm huyết của Giám đốc điều hành tới tất cả các nhân viên và kêu gọi ý thức “Chủ động thực hiện” của tất cả các nhân viên chính là sứ mệnh quan trọng của phòng Xúc tiến phát triển bền vững.

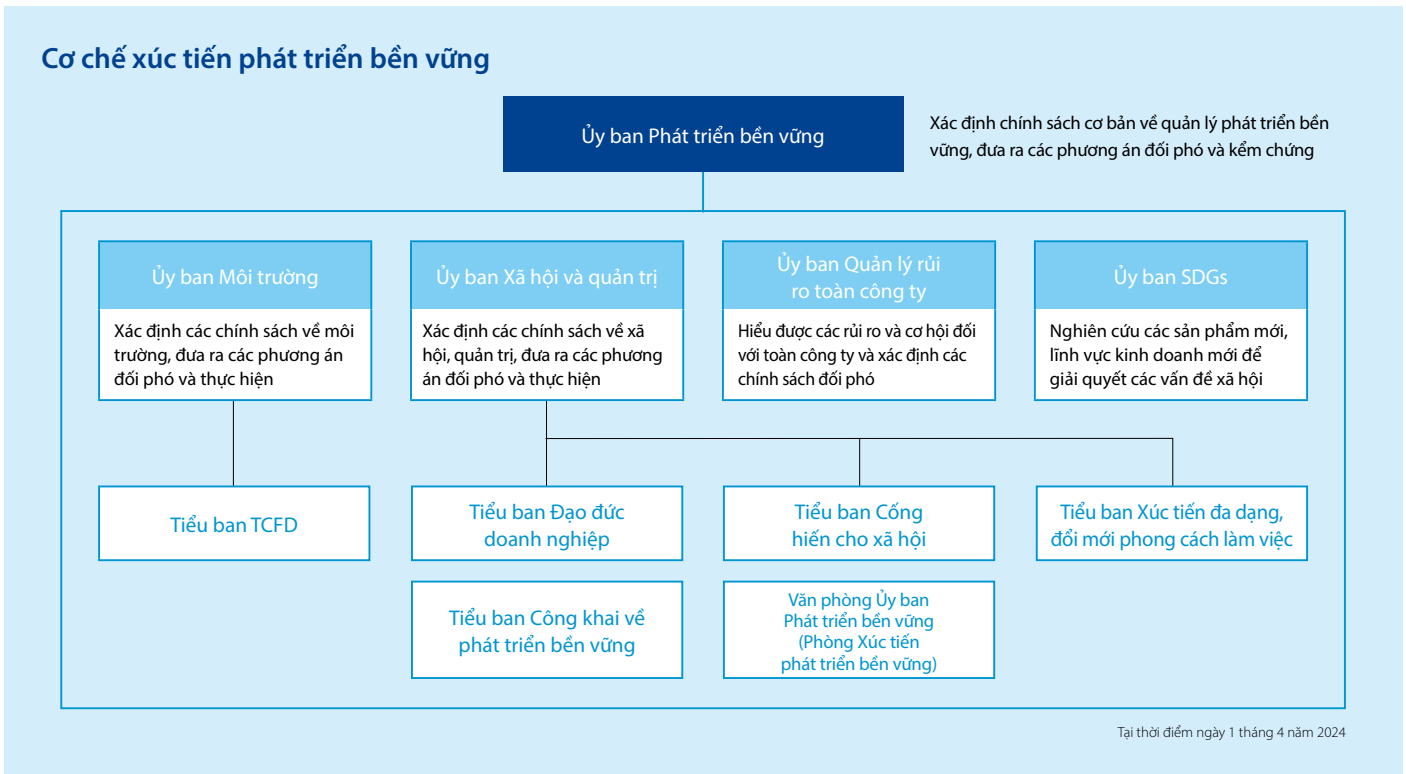
Ngoài ra, môi trường bên ngoài xung quanh tập đoàn chúng ta đã thay đổi đáng kể trong những năm gần đây, sự thay đổi này đang ngày càng rộng hơn, cao hơn, sâu hơn và nhanh hơn. Những thách thức về phát triển bền vững được coi là thách thức quan trọng không chỉ là các thách thức phi tài chính độc lập nữa mà “câu chuyện” chỉ ra sự liên quan mật thiết tới chiến lược kinh doanh, ảnh hưởng tới sự phát triển một cách bền vững của doanh nghiệp cũng ngày càng trở lên quan trọng hơn.

Nắm bắt một cách chính xác những thay đổi, yêu cầu này, đưa ra các đề xuất mới hay ban hành các chính sách mới cho từng bộ phận trong công ty để thúc đẩy các hoạt động. Và công bố thành tích của các chiến lược, hoạt động của tập đoàn một cách phù hợp, đúng thời điểm cho cả trong và ngoài công ty, đối thoại với các bên liên quan để tăng năng suất cũng là một trong những sứ mệnh của phòng chúng tôi.

Chúng tôi sẽ tiến hành một cách mạnh mẽ 2 sứ mệnh của mình là tiếp tục truyền tải tâm huyết của Giám đốc điều hành, cổ động viên lớn nhất của nhân viên và xây dựng một môi trường làm việc nơi tất cả các nhân viên đều chủ động suy nghĩ và hành động. Chúng tôi cũng sẽ khuyến khích các ý tưởng, hoạt động mới cần phải làm để thực hiện được tầm nhìn dài hạn.

Cơ chế xúc tiến phát triển bền vững

Tại tập đoàn LINTEC, tất cả các nhận viên đều lấy phương châm của công ty là “Chân thành và sáng tạo” làm nền tảng để thực hiện các hoạt động xúc tiến phát triển bền vững. Về cơ chế xúc tiến phát triển bền vững, chúng tôi đã thành lập “Ủy ban phát triển bền vững” do Giám đốc làm Chủ nhiệm với sự tham gia của tất cả các thành viên độc lập ban giám đốc, bên dưới ủy ban phát triển bền vững có các ủy ban, tiểu ban về ESG, SDGs, quản lý nguy cơ, v.v...



Ủy ban Phát triển bền vững

Tiến hành xác định chính sách cơ bản để xúc tiến quản lý phát triển bền vững và đưa ra phương án đối phó, theo dõi tiến độ thực hiện các phương án đối phó của các Ủy ban, tiểu ban, giám sát và chỉ đạo cải tiến.

Trong năm tài chính 2023, các chủ đề chính đã được thảo luận gồm phương án ứng phó với việc cắt giảm lượng phát thải CO₂, ứng phó với đa dạng sinh học. Và còn thảo luận về việc sửa đổi về đa dạng, KPI hay sửa đổi hướng dẫn về quy tắc ứng xử để chuẩn bị cho Stage 2, kết quả khảo sát nhân viên và kế hoạch hành động.

Tiểu ban Công khai về phát triển bền vững

Tiến hành công khai các thông tin một cách kịp thời và hiệu quả cho các bên liên quan thông qua các tài liệu công bố vào các thời điểm phù hợp, tạp chí PR, website, v.v... Thảo luận về việc thu thập thông tin phát triển bền vững, phương pháp công khai, nội dung của các báo cáo tổng hợp, v.v... và cả các hoạt động như trả lời khảo sát của các tổ chức khảo sát bên ngoài, phản hồi kết quả đánh giá cho ban giám đốc, v.v...

Trong năm 2023, chúng tôi đã tiến hành khảo sát, chia sẻ những thay đổi về chính sách liên quan đến công bố thông tin như tìm hiểu động thái của Ủy ban tiêu chuẩn công bố phát triển bền vững (SSBJ), cơ quan đề ra các tiêu chuẩn về công bố phát triển bền vững trong nước của Nhật Bản.

Ủy ban Môi trường

Thực hiện các hoạt động nhằm hiện thực hóa “LSV 2030” dựa trên “Kế hoạch xanh LINTEC” được xây dựng để giải quyết các vấn đề về môi trường như “Biến đổi khí hậu, kinh tế tuần hoàn, cộng sinh với thiên nhiên” với mục tiêu phát triển xã hội bền vững.

Về biến đổi khí hậu, để đạt được mục tiêu cắt giảm trên 50% lượng phát thải CO₂ vào năm 2030 (so với năm 2013), chúng tôi đã tiến hành quản lý tiến độ, đầu tư trang thiết bị sớm hơn dự kiến và đưa điện xanh vào sử dụng, v.v..., kết quả là đã cắt giảm được 51,4%. Về kinh tế tuần hoàn, khuyến khích thực hiện 3R, về cộng sinh với thiên nhiên, chúng tôi hiện đang thực hiện các biện pháp để bảo vệ đa dạng sinh học tại các nhà máy trong nước.

Tiểu ban TCFD

Dựa trên các khuyến nghị của TCFD (Lực lượng đặc nhiệm về tiết lộ tài chính liên quan đến khí hậu), tiến hành xác định rủi ro và cơ hội liên quan đến biến đổi khí hậu, xây dựng chiến lược để quản lý rủi ro, nắm bắt cơ hội, đánh giá tác động tài chính và công bố thông tin. Trong năm 2023, phạm vi thực hiện đã được mở rộng, chúng tôi đã nghiên cứu về rủi ro, cơ hội và các biện pháp đối phó tại các công ty thuộc tập đoàn ở nước ngoài (Trung Quốc, Hàn Quốc, Thái Lan, Indonesia). Ngoài ra, để chuẩn bị cho việc công bố kế hoạch chuyển đổi sang xã hội kinh tế các bon thấp, chúng tôi đang xem xét việc tính LCA* và kế hoạch cắt giảm ở phạm vi 3.

* LCA: Là viết tắt của Life Cycle Assessment. Đây là phương pháp tính lượng năng lượng, lượng nước, lượng nguyên vật liệu được sử dụng hay lượng CO₂ và các chất hóa học có hại được thải ra thông qua toàn bộ vòng đời của sản phẩm để đánh giá mức độ ảnh hưởng tới môi trường.

Ủy ban Xã hội và quản trị

Với mục đích để xác định các chính sách về xã hội và quản trị, đưa ra các phương án đối phó và thực hiện, chúng tôi đã tiến hành kiểm tra tiến độ thực hiện các hoạt động của công ty liên quan đến xã hội (S) và quản trị (G) trong ESG. Trong năm 2023, chúng tôi đã xác định chính sách về nhân quyền (ban hành ngày 1 tháng 1 năm 2024) trong đó nêu rõ về sự tôn trọng nhân quyền mà công ty đã coi là tiền đề quan trọng liên quan đến nền tảng giá trị doanh nghiệp. Chúng tôi đã yêu cầu tất cả mọi người từ ban giám đốc, nhân viên của công ty và cả các đối tác kinh doanh, các bên liên quan khác như đối tác giao dịch, v.v..., cũng phải hành động theo chính sách này.

Tiểu ban Đạo đức doanh nghiệp

Để bồi dưỡng đạo đức doanh nghiệp và thẩm nhuần đạo đức đó cho mỗi nhân viên, chúng tôi đã xuất bản thông báo nội bộ hay làm các tấm áp phích nâng cao ý thức đạo đức, giới thiệu có kèm giải thích các ví dụ về đạo đức doanh nghiệp có thể học hỏi được từ kinh nghiệm của các công ty khác.

Tiểu ban Cố gắng hiến cho xã hội

Với tư cách là một người dân, một doanh nghiệp tốt trong xã hội địa phương và quốc tế, hoạt động với mục đích thúc đẩy các hoạt động cống hiến cho xã hội phù hợp với năng lực của mình để đóng góp vào sự phát triển bền vững của xã hội. Chúng tôi đã tổ chức các hoạt động như “Mời người khuyết tật đi xem đấu bóng chày” hay “Hòa nhạc giao lưu” tại quận Itabashi. Ngoài ra, các nhân viên của LINTEC và các công ty thuộc tập đoàn cũng đã quyên góp và gửi tiền ủng hộ cho các khu vực chịu thiệt hại bởi trận động đất ở bán đảo Noto qua Hội Chữ thập đỏ Nhật Bản.

Tiểu ban Xúc tiến đa dạng, thay đổi phong cách làm việc

Chúng tôi nắm bắt các nhu cầu về đa dạng, thay đổi phong cách làm việc và tiến hành các hoạt động tuyên truyền để phổ biến về các chính sách hay chế độ.

Chúng tôi đã tiến hành trao đổi ý kiến để kiểm tra tiến độ thực hiện, rà soát lại các nội dung liên quan đến việc khảo sát nhân viên, làm việc từ xa, cải thiện cân bằng giữa công việc và cuộc sống, xúc tiến đa dạng, lành mạnh, đào tạo nhân lực.

Ủy ban SDGs

Với mục đích thông qua hoạt động kinh doanh của mình, góp phần giải quyết các vấn đề xã hội khác nhau, chúng tôi đã tuyển các thành viên từ nhiều bộ phận khác nhau trong công ty, thực hiện các hoạt động nhằm nâng cao hiểu biết về SDGs và sáng tạo ra các ý tưởng kinh doanh.

Chúng tôi đã tổ chức các buổi học liên quan đến SDGs hay xây dựng mô hình kinh doanh của các giảng viên bên ngoài và tạo cơ hội để nghe kinh nghiệm từ các nhân viên có liên quan đến việc xây dựng mô hình kinh doanh mới, sản phẩm mới. Sau đó tiến hành thảo luận sâu hơn về các vấn đề xã hội, phương pháp giải quyết và các hoạt động giúp tạo ra được ý tưởng kinh doanh.

Ủy ban Quản lý rủi ro toàn công ty

Tìm hiểu về các rủi ro và cơ hội trong hoạt động kinh doanh trên toàn công ty, xây dựng chính sách ứng phó, đưa vào trong quy định dành cho nhân viên và tiến hành kiểm chứng. Trong năm 2023, chúng tôi đã thảo luận về chủ đề địa chính học, cách đánh giá, xác định mức độ ảnh hưởng của các rủi ro có thể xảy ra trong tương lai và phương pháp ứng phó.

Các vấn đề quan trọng và KPI (Thành tích thực tế của năm 2023)

Để góp phần hiện thực hóa xã hội bền vững, tập đoàn LINTEC đã xác định “Các vấn đề quan trọng” là các vấn đề cần ưu tiên thực hiện và đặt ra các mục tiêu đánh giá (KPI)* để kiểm tra tiến độ thực hiện.

* Chỉ số đánh giá (KPI): Key Performance Indicator. Một chỉ số quan trọng liên quan đến chiến lược của một tổ chức đã được đặt ra để đánh giá một cách định lượng mức độ đạt mục tiêu.

	Vấn đề quan trọng	Các chủ đề thực hiện	Các mục chính của KPI (trong [] là giá trị mục tiêu)	Thành tích thực tế	Phạm vi áp dụng
Toàn bộ hoạt động kinh doanh	Cống hiến về mặt hoạt động kinh doanh	<ul style="list-style-type: none"> Củng cố cơ cấu doanh nghiệp thông qua đổi mới Tạo ra sản phẩm mới, hoạt động kinh doanh mới để phát triển bền vững 	<ul style="list-style-type: none"> Tỉ lệ chi phí nghiên cứu phát phát trên doanh thu [20%, năm 2030] 	19,4%*	LINTEC CORPORATION
			<ul style="list-style-type: none"> Số trường hợp đăng ký bản quyền, được cấp bản quyền 	Số trường hợp đăng ký bản quyền: 250 trường hợp (năm 2023) Số trường hợp được cấp bản quyền: 2.608 trường hợp (Tại thời điểm cuối tháng 3 năm 2024)	LINTEC CORPORATION
Môi trường	Góp phần bảo vệ môi trường trái đất phát triển bền vững	<ul style="list-style-type: none"> Ứng phó với biến đổi khí hậu Hiện thực hóa xã hội dạng tuần hoàn Nhập nguyên vật liệu phát triển bền vững Bảo tồn đa dạng sinh học 	<ul style="list-style-type: none"> Cắt giảm lượng phát thải CO₂ [Cắt giảm trên 50% so với năm 2013 trên toàn tập đoàn vào năm 2030] 	51,4%	LINTEC CORPORATION Công ty trong và ngoài nước thuộc tập đoàn
			<ul style="list-style-type: none"> Tỉ lệ chôn lấp chất thải cuối cùng [Dưới 1%] 	0,47%	LINTEC CORPORATION TOKYO LINTEC KAKO, INC.
			<ul style="list-style-type: none"> Tỉ lệ trả lời khảo sát đánh giá nhà cung cấp nguyên vật liệu 	87,9%*	Nguồn cung cấp nguyên vật liệu cho LINTEC CORPORATION
Xã hội	Tôn trọng nhân quyền	<ul style="list-style-type: none"> Thẩm định nhân quyền Ứng phó về an toàn vệ sinh lao động Thúc đẩy sự đa dạng Thúc đẩy việc cải tiến phong cách làm việc 	<ul style="list-style-type: none"> Số trường hợp cần tư vấn liên quan đến quấy rối 	7 vụ*	LINTEC CORPORATION Công ty trong và ngoài nước thuộc tập đoàn
			<ul style="list-style-type: none"> Tỉ lệ tần suất tai nạn lao động 	0,57*	Nhà máy sản xuất của LINTEC CORPORATION, Viện nghiên cứu, TOKYO LINTEC KAKO, INC.
			<ul style="list-style-type: none"> Tỉ lệ mức độ nghiêm trọng của tai nạn lao động 	0,0077*	Nhà máy sản xuất của LINTEC CORPORATION, Viện nghiên cứu, TOKYO LINTEC KAKO, INC.
			<ul style="list-style-type: none"> Tỉ lệ nhân viên nữ 	14,6%*	LINTEC CORPORATION
			<ul style="list-style-type: none"> Tỉ lệ nam giới xin nghỉ phép chăm con nhỏ [Trên 10%] 	86,8%*	LINTEC CORPORATION
	Tăng cường quản lý chuỗi giá trị	<ul style="list-style-type: none"> Quán triệt tinh thần coi khách hàng là số 1 Nâng cao chất lượng, chi phí, mức độ hài lòng của khách hàng 	<ul style="list-style-type: none"> Số trường hợp trả lời phiếu điều tra CSR 	169 trường hợp* * Số cuộc khảo sát mà phòng Xúc tiến phát triển bền vững đã xử lý	LINTEC CORPORATION
Tăng cường giao tiếp với các bên liên quan	<ul style="list-style-type: none"> Chung sống cùng với cộng đồng địa phương 	<ul style="list-style-type: none"> Số lần tiếp nhận đoàn thăm quan 	31%* * So với 49 vụ/tháng trong năm 2010, 15 vụ/tháng trong năm 2023	LINTEC CORPORATION (Không bao gồm Trung tâm kỹ thuật Ina) TOKYO LINTEC KAKO, INC., SHONAN LINTEC KAKO, INC.	
Quản trị	Xúc tiến quản trị toàn tập đoàn	<ul style="list-style-type: none"> Quản trị tổ chức Hoạt động kinh doanh công bằng 	<ul style="list-style-type: none"> Tỉ lệ tham gia hội đồng quản trị 	94% (Thành viên của Ban giám đốc 1 người), 100% (Tất cả các thành viên khác của Ban giám đốc)	LINTEC CORPORATION
			<ul style="list-style-type: none"> Tỉ lệ tham gia các Ủy ban như Kiểm toán, v.v... 	100%	LINTEC CORPORATION
			<ul style="list-style-type: none"> Xuất bản định kỳ bản tin pháp luật [Xuất bản 6 lần 1 năm] 	6 lần	LINTEC CORPORATION

Xem xét lại các vấn đề quan trọng

Trên thế giới, Tiêu chuẩn cố bộ phát triển bền vững IFRS*, Tiêu chuẩn báo cáo phát triển bền vững Châu Âu lần lượt được công bố. Các doanh nghiệp được đòi hỏi phải thực hiện các hoạt động phát triển bền vững cũng như công khai chúng, đồng thời quan điểm về các vấn đề quan trọng được coi là nền tảng của các hoạt động này cũng đang dần thay đổi.

Trước đây, khi xác định các vấn đề quan trọng, các doanh nghiệp có xu hướng xác định các “vấn đề quan trọng đơn” là các vấn đề bền vững có tác động ảnh hưởng tới tài chính của doanh nghiệp từ xã hội và môi trường. Tuy nhiên, gần đây, ngoài các tác động tới tài chính của doanh nghiệp thì doanh nghiệp còn phải xác định thêm các tác động mà doanh nghiệp gây ra cho xã hội và môi trường “Các vấn đề quan trọng kép”, và phải công bố chúng.

Vì lý do này nên trong lần rà soát lại các vấn đề quan trọng lần này, chúng tôi đã áp dụng quan điểm “Các vấn đề quan trọng kép”.

* IFRS: là viết tắt của International Financial Reporting Standards. Tiêu chuẩn báo cáo tài chính quốc tế.

Quy trình xác định các vấn đề quan trọng

Công việc xác định các vấn đề quan trọng được tiến hành theo quy trình (1) tìm ra các vấn đề về phát triển bền vững, khảo sát các tác động, (2) sắp xếp và tổ chức lại vấn đề, (3) đánh giá mức độ quan trọng (đánh giá các ảnh hưởng mà công ty gây ra cho xã hội, môi trường/các ảnh hưởng mà vấn đề phát triển bền vững tác động đến tài chính), (4) xác định các vấn đề quan trọng, đưa ra quyết định cuối cùng.

(1) Tìm ra các vấn đề phát triển bền vững, khảo sát tác động

Trong bước này, chúng tôi đã tiến hành 4 phân tích khác nhau (phân tích chuỗi giá trị, phân tích các bên liên quan, phân tích các xu hướng chính, phân tích quản lý/hoạt động kinh doanh), sau khi tiến hành khảo sát tác động chúng tôi đã tìm ra được 209 vấn đề về phát triển bền vững từ nhiều góc độ khác nhau.

(2) Sắp xếp và tổ chức lại các vấn đề

Trong số các vấn đề được tìm thấy thông qua việc phân tích từ 4 góc độ độc lập, có một số vấn đề bị chồng chéo hoặc nội dung gần giống nhau. Do đó, chúng tôi đã tiến hành sắp xếp, tổ chức lại 209 vấn đề đã tìm thấy này và tổng hợp lại thành 35 mục để làm rõ được các vấn đề về phát triển bền vững.

Phân tích chuỗi giá trị	Tiến hành phân tích tác động cho từng phân khúc của chuỗi giá trị bao gồm từ thu mua nguyên vật liệu, bán hàng, sử dụng, hủy bỏ, tái chế để tìm ra các vấn đề quan trọng.
Phân tích các bên liên quan	Cân nhắc tới mối quan tâm, thách thức, kỳ vọng của các bên liên quan dành cho “Nhân viên” “Khách hàng” “Đối tác giao dịch” “Cổ đông, nhà đầu tư” “Xã hội, kinh tế” để tìm ra được các vấn đề được cho là quan trọng.
Phân tích các xu hướng chính	Cân nhắc tới sự thay đổi của các xu hướng, những ảnh hưởng đối với hoạt động kinh doanh tập trung vào “Biến đổi khí hậu” “suy thoái hệ sinh thái tự nhiên” “Cơ cấu dân số/độ tuổi” “Tài nguyên, năng lượng” “Công nghệ” v.v... để tìm ra các thách thức đối với vai trò xã hội của tập đoàn.
Phân tích quản lý/hoạt động kinh doanh	Tìm ra các vấn đề đang và sẽ phát sinh đối với “Phương châm, triết lý kinh doanh của công ty” “Thông điệp từ Giám đốc điều hành” “Quy tắc ứng xử” “Các loại chính sách” “LSV 2030” “Tài liệu tóm tắt kết quả tài chính”, v.v...

(3) Đánh giá mức độ quan trọng (đánh giá các ảnh hưởng mà công ty gây ra cho xã hội, môi trường/các ảnh hưởng mà vấn đề phát triển bền vững tác động đến tài chính)

Để xác định được vấn đề quan trọng cuối cùng, chúng tôi đã tiến hành đánh giá mức độ quan trọng từ 2 khía cạnh là các ảnh hưởng mà công ty gây ra cho xã hội, môi trường và các tác động mà vấn đề phát triển bền vững gây ra cho tài chính của doanh nghiệp đối với 35 mục phát triển bền vững đã được tổng kết.

Trước hết, khi đánh giá tác động của công ty đối với xã hội và môi trường, chúng tôi đã đo lường mức độ ảnh hưởng bằng cách cân nhắc về quy mô, khả năng xảy ra của tác động đó. Còn đối với tác động mà vấn đề phát triển bền vững gây ra cho tài chính, chúng tôi đã tiến hành đánh giá mức độ ảnh hưởng dựa trên 2 quan điểm là rủi ro (ảnh hưởng tới tài chính khi không giải quyết vấn đề) và cơ hội kinh doanh (đóng góp vào lợi nhuận nếu vấn đề được giải quyết).

(4) Xác định các vấn đề quan trọng, đưa ra quyết định cuối cùng

Đối với vấn đề về phát triển bền vững được đánh giá là có tầm quan trọng cao, dù đó là tác động của công ty đối với xã hội và môi trường hay là vấn đề phát triển bền vững tác động đến tài chính, chúng tôi đã sắp xếp các vấn đề có mối liên quan chặt chẽ lại với nhau, tổng kết thành 5 vấn đề quan trọng và đưa ra quyết định cuối cùng.

▼ Vấn đề quan trọng và KPI

Vấn đề quan trọng	KPI
<p>Giải quyết vấn đề xã hội thông qua các hoạt động kinh doanh</p> <ul style="list-style-type: none"> Góp phần trong việc hiện thực hóa xã hội không phát thải các bon Tôn trọng nhân quyền đối với bất kỳ bên liên quan nào Tăng cường quản trị và quản lý rủi ro 	<ul style="list-style-type: none"> Cắt giảm lượng phát thải CO₂ (so với năm 2013) [Giai đoạn tháng 3 năm 2027: cắt giảm trên 67%, giai đoạn tháng 3 năm 2030: cắt giảm trên 75%, Năm 2050 đạt trung hòa các bon] Phạm vi 1, 2, 3 Tỉ lệ năng lượng phi hóa thạch Tổ chức các lớp học CSR (phổ biến, tuyên truyền về chính sách nhân quyền, v.v...) Số chủ đề đã được quyết định tại cuộc họp Ủy ban quản lý rủi ro toàn công ty Thời gian thảo luận tự do tại các cuộc họp quan trọng (Họp hội đồng quản trị, Ủy ban đề cử và lương thưởng, Ủy ban phát triển bền vững)
<p>Củng cố cơ cấu doanh nghiệp và thúc đẩy tăng trưởng bền vững thông qua đổi mới</p> <ul style="list-style-type: none"> Tạo ra các sản phẩm mới, hoạt động kinh doanh mới mang tính đột phá để có thể dẫn đầu thị trường Nâng cao lợi nhuận thông qua các cải cách trong phát triển sản phẩm, sản xuất, quy trình làm việc, v.v... Bảo vệ và sử dụng tài sản trí tuệ 	<ul style="list-style-type: none"> Mục tiêu tỉ lệ của sản phẩm mới trên tổng doanh thu [Giai đoạn tháng 3 năm 2027: 27%] (Giai đoạn tháng 3 năm 2030: trên 30%) Số sản phẩm mới được phát triển Số vụ phát triển sản phẩm cùng với tổ chức bên ngoài Số lần thực hiện chủ đề DX dựa trên 7 hoạt động trong dự án LDX 2030 Số vụ đăng ký bản quyền, số vụ đã được cấp bản quyền
<p>Chịu trách nhiệm đối với môi trường, xã hội và khách hàng</p> <ul style="list-style-type: none"> Giảm thiểu các tác động tới hệ sinh thái tự nhiên Tạo ra nhiều hơn nữa các sản phẩm thân thiện với môi trường Cung cấp và cung cấp một cách ổn định các sản phẩm an toàn, có chất lượng cao 	<ul style="list-style-type: none"> Keo dán, chất bóc tẩy không dung môi [(1) Tỉ lệ keo dán, chất bóc tẩy không dung môi năm 2030 là 75%] [(2) Giấy chống dính không dung môi là 100% cho đến năm 2030 (tất cả giấy chống dính được sản xuất tại Nhà máy Kumagaya, nhà máy Mishima * Trừ các sản phẩm đặc biệt)] Tỉ lệ sử dụng giấy, bột giấy được chứng nhận FSC Tỉ lệ chôn lấp chất thải cuối cùng [dưới 1%] Áp dụng thực tế hệ thống tái chế giấy chống dính Số vụ phát triển sản phẩm thân thiện với môi trường Tỉ lệ số vụ sự cố về chất lượng
<p>Bảo vệ và đào tạo nguồn nhân lực cho tương lai</p> <ul style="list-style-type: none"> Tôn trọng nhân quyền và cải thiện quyền lợi của nhân viên Cải thiện nguồn nhân lực và xây dựng một cơ cấu tổ chức trung thực, thông thoáng Đẩy mạnh công tác an toàn vệ sinh lao động cho nhân viên 	<ul style="list-style-type: none"> Tỉ lệ nữ giới làm quản lý/giám sát (trưởng nhóm, phụ trách, v.v...) [10%] Tỉ lệ tuyển dụng nữ giới (Tốt nghiệp đại học, cao học, cao đẳng) [trên 35%] Tỉ lệ tuyển dụng người khuyết tật [Giai đoạn tháng 3 năm 2026: 2,7%] Số lượt tham gia đào tạo từ xa Tỉ lệ tai nạn lao động Tỉ lệ mức độ nghiêm trọng của tai nạn lao động Số cơ sở làm việc không xảy ra tai nạn trong năm Số ca vi phạm luật hay quy định về vệ sinh an toàn lao động
<p>Luôn là một LINTEC đáng tin cậy</p> <ul style="list-style-type: none"> Tăng cường công bố các thông tin một cách minh bạch và trao đổi với các bên liên quan Thực hiện một cách triệt để về tuân thủ và kinh doanh công bằng Cố gắng thu mua một cách có trách nhiệm và tăng cường chuỗi cung ứng Tăng cường bảo mật thông tin 	<ul style="list-style-type: none"> Số lần gặp mặt các nhà đầu tư tổ chức, nhà phân tích Số lần tổ chức và số lượt người tham dự các buổi trình bày về báo cáo tài chính hay IR Số lần tổ chức và số lượt người tham dự các khóa đào tạo về luật (Bao gồm cả việc xem video ghi lại) Phát hành định kỳ bản tin pháp luật (6 lần 1 năm) và tổng số lần đã đọc (bao gồm cả gửi qua email) Số lần trả lời khảo sát CSR Tỉ lệ trả lời khảo sát của các đối tác giao dịch nguyên vật liệu Tiến hành tự đánh giá dựa trên "Các quy định cụ thể về bảo mật thông tin và danh sách các mục kiểm tra nội bộ" 1 năm 1 lần Thực hiện "Tự đánh giá về bảo mật thông tin" qua hệ thống học trực tuyến 1 năm 1 lần

Thông điệp từ Thành viên độc lập của Ban giám đốc

Tôi cho rằng đặc trưng của các hoạt động liên quan tới phát triển bền vững của công ty là đã đưa ra được tầm nhìn dài hạn từ năm 2021 đến năm 2029 “LSV 2030”, làm rõ được rằng ESG chính là nền tảng trong quản lý doanh nghiệp và ban giám đốc đang và sẽ tiếp tục truyền đạt thông điệp này. Có nhiều công ty xây dựng kế hoạch kinh doanh trung hạn 3 năm 1 lần và kế hoạch phát triển bền vững cũng được đề cập luôn trong đó. Tuy nhiên, công ty của chúng tôi không chỉ tập trung vào tầm nhìn trung hạn như thế này mà còn đưa ra được mục tiêu muốn đạt được sau 10 năm, để đạt được mục tiêu này, công ty đã nêu rõ là sẽ kinh doanh sao cho cân bằng được cả về tăng trưởng một cách bền vững 3 năm 1 lần và duy trì được vai trò xã hội của công ty. Đây chính là điều khác biệt. “LSV 2030” chỉ ra định hướng dài hạn, tại từng Stage của kế hoạch trung hạn chỉ ra định hướng trung hạn của công ty, tôi cho rằng đây là một thông điệp rất dễ hiểu cho người bên ngoài công ty.

Thêm vào đó, một điểm khác biệt nữa chính là việc có sự tham gia của thành viên độc lập ban giám đốc vào trong Ủy ban Phát triển bền vững. Trong 3 khía cạnh “Môi trường” “Xã hội” “Quản trị”, đầu tiên, về “Môi trường”, đối với từng tiến độ và nhận thức về các vấn đề nội bộ của công ty đều nhận được ý kiến và quan điểm của người bên ngoài. Tiếp theo, đối với “Xã hội” và “Quản trị”, tuy có nhiều mục khó đánh giá được bằng con số một cách khách quan, nhưng tôi tin rằng có thể kỳ vọng sẽ nhận được nhiều đề xuất và ý kiến khác nhau từ các thành viên độc lập ban giám đốc là những người có kinh nghiệm ở nhiều lĩnh vực khác nhau.

Với tư cách là một luật sư, tôi hiện đang làm công việc giải quyết các vấn đề khác nhau liên quan đến pháp luật mà các công ty đang gặp phải, nhưng gần đây tôi cũng có nhiều cơ hội trình bày ý kiến về các chính sách của doanh nghiệp liên quan đến phát triển bền vững với tư cách là một luật sư bên ngoài. Thêm vào đó, tôi cũng đang hoạt động với tư cách là một thành viên độc lập ban giám đốc ở một công ty khác, do đó, tôi có nhiều cơ hội cân nhắc các vấn đề tương tự từ vị trí của doanh nghiệp. “Quản trị bền vững” đòi hỏi phải duy trì một cách ổn định và dài hạn chu trình: đề ra mục tiêu ⇒ thực hiện ⇒ phân tích sự chênh lệch giữa mục tiêu và thực hiện ⇒ điều chỉnh lại mục tiêu dựa trên kết quả phân tích này (nếu cần). Đặc biệt, đối với “LSV 2030-Stage 2”, tôi cho rằng “Thực hiện” và “Phân tích” là phần chiếm vai trò quan trọng. Tôi sẽ sử dụng các kiến thức của một luật sư bên ngoài và kinh nghiệm của một thành viên độc lập ban giám đốc ở công ty khác để đưa ra các ý kiến sao cho chu trình này có thể thực hiện được một cách thuận lợi.



Kanako Osawa

Thành viên độc lập của Ban giám đốc

Lý lịch

Năm 1998, lấy chứng chỉ hành nghề luật sư, làm việc tại Văn phòng luật sư KAJITANI SOGO. Năm 2005, lấy chứng chỉ hành nghề luật sư của bang NewYork, Mỹ. Từ năm 2015, thành viên Ban kiểm toán, thành viên độc lập ban giám đốc của công ty. Ủy viên của Ủy ban phát triển bền vững và Ủy viên của Ủy ban đề cử và lương thưởng.

Message

Báo cáo môi trường



Quan điểm của tập đoàn LINTEC

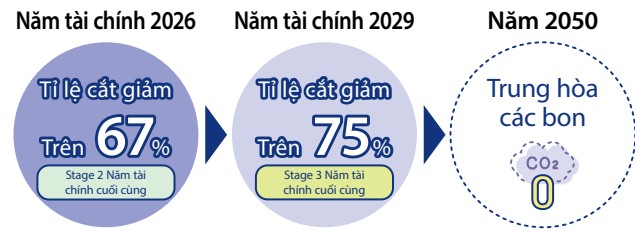
Tập đoàn LINTEC đang thúc đẩy rất nhiều các hoạt động khác nhau với khẩu hiệu “Trái đất chỉ có một, hãy cùng nhau cố gắng vì một môi trường thoải mái hơn với một cái nhìn rộng hơn” nhằm mục đích hài hòa các hoạt động của công ty với môi trường.

Các hoạt động nhằm cắt giảm lượng phát thải CO₂

Tập đoàn LINTEC đang nỗ lực cắt giảm lượng phát thải CO₂ với mục tiêu trung hòa các bon vào năm 2050. Trong năm 2023, công ty đã đạt được mục tiêu đề ra ban đầu là giảm 50% lượng phát thải CO₂ so với năm 2013 trước thời hạn, với tỉ lệ cắt giảm là 51,4%. Không chỉ cắt giảm trong phạm vi 1^{*1}, 2^{*2} mà chúng tôi cũng đang nỗ lực tính toán để quyết định cho cả phạm vi 3^{*3}.

▼ Mục tiêu cắt giảm lượng phát thải CO₂ (sau sửa đổi)

* Mục tiêu dành cho phạm vi 1, 2
Tỉ lệ cắt giảm: so với năm tài chính 2013



*1 Phạm vi 1: Là lượng phát thải khí nhà kính như CO₂, v.v., được thải ra trực tiếp khi đốt các nhiên liệu mà công ty chúng tôi đã mua. Áp dụng cho gas hay nhiên liệu lỏng như khí tự nhiên hóa lỏng (LNG), khí propan (LPG), gas đô thị, dầu hỏa, dầu diesel, xăng, v.v...
*2 Phạm vi 2: Là lượng phát thải khí nhà kính như CO₂, v.v., được thải ra khi công ty khác sản xuất điện, hơi nước, v.v., mà công ty chúng tôi mua về dùng.
*3 Phạm vi 3: là lượng phát thải khí nhà kính của các công ty khác có liên quan tới hoạt động kinh doanh của công ty chúng tôi, không bao gồm lượng phát thải khí nhà kính đã phát thải trong phạm vi 1, phạm vi 2.

▼ Phạm vi 1, 2 [Trong nước]

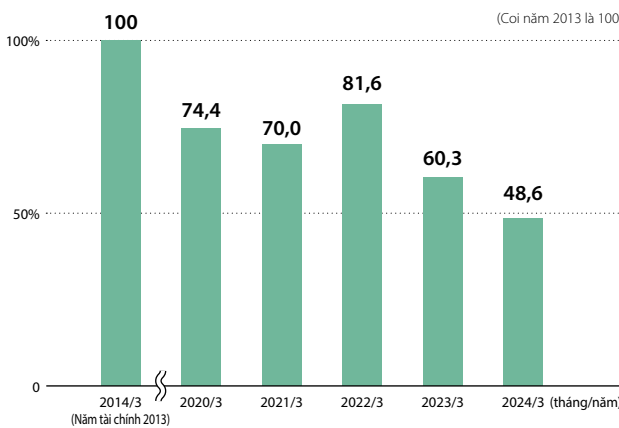
Đơn vị: t-CO₂

	Năm tài chính 2013	Năm tài chính 2023
Phạm vi 1	112.200	70.661*
Phạm vi 2	90.486	28.084*
J-Credit		12.000*
Chứng chỉ năng lượng xanh		383*
Lượng phát thải ước tính	202.686	86.362

Phạm vi áp dụng: LINTEC CORPORATION, TOKYO LINTEC KAKO, INC., SHONAN LINTEC KAKO, INC., LINTEC SERVICES, INC.

▼ Lượng phát thải CO₂ của tập đoàn LINTEC

(Coi năm 2013 là 100)



[Nước ngoài]

Đơn vị: t-CO₂

		Năm 2013	Năm 2023
LINTEC (SUZHOU) TECH CORPORATION	Phạm vi 1	1.772	286
	Phạm vi 2	3.189	2.326
	Tổng cộng	4.961	2.611
LINTEC SPECIALTY FILMS (TAIWAN), INC.	Phạm vi 1	2.969	69
	Phạm vi 2	1.751	2.480
	Tổng cộng	4.720	2.549
LINTEC KOREA, INC.	Phạm vi 1	2.505	2.499
	Phạm vi 2	3.835	3.830
	Tổng cộng	6.340	6.329
LINTEC SPECIALTY FILMS (KOREA), INC.	Phạm vi 1	1.088	276
	Phạm vi 2	3.714	4.165
	Tổng cộng	4.802	4.441
PT. LINTEC INDONESIA	Phạm vi 1	2.691	1.289
	Phạm vi 2	6.524	2.878
	Tổng cộng	9.215	4.167
LINTEC INDUSTRIES (MALAYSIA) SDN. BHD.	Phạm vi 1	2.065	887
	Phạm vi 2	5.046	1.333
	Tổng cộng	7.111	2.220
LINTEC (THAILAND) CO., LTD.	Phạm vi 1	—	857
	Phạm vi 2	—	1.218
	Tổng cộng	—	2.075
MADICO, INC.	Phạm vi 1	1.461	2.272
	Phạm vi 2	3.437	3.439
	Tổng cộng	4.898	5.711
MACTAC AMERICAS, LLC	Phạm vi 1	—	12.258
	Phạm vi 2	—	11.286
	Tổng cộng	43.679	23.544
Công ty khác*	Phạm vi 1	—	994
	Phạm vi 2	—	4.456
	Tổng cộng	6.488	5.450
Tổng cộng	Phạm vi 1	—	20.829
	Phạm vi 2	—	36.192
	Tổng cộng	92.214	57.021

* Công ty khác: LINTEC PRINTING & TECHNOLOGY (TIANJIN) CORPORATION, LINTEC ADVANCED TECHNOLOGIES (TAIWAN), INC., LINTEC INDUSTRIES (SARAWAK) SDN. BHD., VDI, LLC, Cơ sở kinh doanh

Phản hồi các khuyến nghị của TCFD

Cho đến năm 2022, chúng tôi đã lấy thời gian áp dụng là năm 2030 (trung hạn) và năm 2050 (dài hạn) để tiến hành xác định, đánh giá lại “rủi ro”/“cơ hội” liên quan đến biến đổi khí hậu trong hoạt động kinh doanh trong nước, đồng thời tiến hành “phân tích kịch bản”, tuy nhiên trong năm 2023, chúng tôi đã lấy đối tượng là một số hoạt động kinh doanh tại nước ngoài (Trung Quốc, Hàn Quốc, Thái

Lan, Indonesia) để tiến hành xác định rủi ro và cơ hội tại từng nơi cùng với các thành viên nước ngoài của tập đoàn.

Trong tương lai, chúng tôi sẽ mở rộng thêm phạm vi để cả tập đoàn LINTEC cùng tiến hành các hoạt động cần thiết nhằm ứng phó với biến đổi khí hậu.

▼ Ví dụ về cơ hội đã xác định được và biện pháp ứng phó năm tài chính 2023

Kịch bản	Giả định nhiệt độ của thế giới tăng dưới 2 độ C
Cơ hội chính	Nhận sự ủng hộ từ các bên liên quan thông qua các hoạt động hướng tới một xã hội không phát thải các bon, xã hội dạng tuần hoàn
Biện pháp ứng phó	Tích cực phổ biến các sản phẩm thân thiện với môi trường ra trong và ngoài nước, giúp nhiều bên liên quan hiểu được để nhận được nhiều sự ủng hộ hơn

Cắt giảm lượng phát thải VOC

Tập đoàn LINTEC đang nỗ lực cắt giảm lượng phát thải khí VOC*, từ quan điểm chống ô nhiễm không khí của doanh nghiệp, nhận thức được mạnh mẽ hơn tầm quan trọng của việc cắt giảm, thúc đẩy việc xây dựng và thực hiện các biện pháp ứng phó.

Chúng tôi sẽ cố gắng sử dụng các thiết bị gia công dùng cho giấy chống dính không dung môi để mở rộng sản xuất các sản phẩm không sử dụng dung môi. Đồng thời, kể cả trong gia công keo dán, chúng tôi cũng sẽ thúc đẩy việc sử dụng các chất keo dán có kết cấu dạng nước lỏng hay keo nóng chảy. Trong tương lai, chúng tôi vẫn sẽ tiếp tục quản lý tốt các thiết bị xử lý, quản lý bằng số tỉ lệ không dung môi, phát triển, mở rộng việc bán các sản phẩm không dung môi, đồng thời cố gắng giảm thiểu hơn nữa các tác động đến môi trường.

* VOC: là viết tắt của Volatile Organic Compounds. Tên gọi chung của các hóa chất hữu cơ chuyển thành dạng khí trong khí quyển.

▼ Lượng phát thải VOC

[Trong nước]

Đơn vị: t

	Năm tài chính 2021	Năm tài chính 2022	Năm tài chính 2023
Tổng cộng	909,5	754,3	667,7*

* Các chất được xác định VOC: 11 chất toluene, toluene, ethyl acetate, MEK, IPA, acetone, n-hexane, xylene, ethylbenzene, vinyl acetate, methanol, và ethanol.
Phạm vi áp dụng: Nhà máy Agatsuma, Nhà máy Kumagaya, Viện nghiên cứu, Nhà máy Chiba, Nhà máy Tatsuno, Cơ sở kinh doanh Shingu, Nhà máy Komatsushima, Nhà máy Mishima

[Nước ngoài]

Đơn vị: t

	Năm 2021	Năm 2022	Năm 2023
LINTEC SPECIALTY FILMS (TAIWAN), INC.	47,4	25,6	24,5
LINTEC SPECIALTY FILMS (KOREA), INC.	36,0	22,1	15,2
PT. LINTEC INDONESIA	251,7	163,8	187,0
LINTEC (THAILAND) CO., LTD.	25,0	23,3	17,7
LINTEC (SUZHOU) TECH CORPORATION	25,5	4,3	3,9
LINTEC KOREA, INC.	3,4	2,9	2,4
LINTEC INDUSTRIES (MALAYSIA) SDN. BHD.	5,9	3,4	2,0
MADICO, INC.	5,5	4,5	3,7
Công ty khác*	40,9	15,4	12,1
Tổng cộng	535,7	404,1	348,4

* Công ty khác: LINTEC PRINTING & TECHNOLOGY (TIANJIN) CORPORATION, LINTEC INDUSTRIES (SARAWAK) SDN. BHD.

Ví dụ về hoạt động trong bảo tồn đa dạng sinh học

Trong chính sách về chất lượng, môi trường và duy trì hoạt động kinh doanh của Tập đoàn LINTEC có đề ra chính sách về “Bảo tồn đa dạng sinh học”, hiện nay chúng tôi đang tiến hành các hoạt động để bảo tồn đa dạng sinh học cả trong và ngoài nước.

Chúng tôi đã tiến hành đánh giá dựa trên việc xác định các khu vực ưu tiên mà TNFD* yêu cầu (v0.4) và đã bắt đầu hoạt động bảo tồn đa

dạng sinh học từ nhà máy Kumagaya. Chúng tôi xây dựng quan điểm chia thành 5 vùng (trồng rừng, trồng đồng cỏ, trồng cây bảo tồn, trồng cây lấy cảnh quan, vùng nước) và tiến hành các hoạt động của mình.

Ngoài ra, chúng tôi cũng lập danh sách ứng viên các cây trồng bản địa tại địa phương của từng nhà máy, chọn lọc từ các loại cây có thể mua được (cây lá kim, cây thường xanh, v.v...) để trồng.

* TNFD: là viết tắt của Taskforce on Nature-related Financial Disclosures. Lực lượng đặc nhiệm về tiết lộ tài chính liên quan đến khí hậu.



Nhà máy Kumagaya: Hoạt động bảo vệ các loài có nguy cơ diệt chủng



Nhà máy Mishima: trồng loại cây bản địa (Hoa trà Nhật Bản)



Nhà máy Chiba: trồng loại cây bản địa (trái: tùng lá hán lá dài, phải: thông đen)

Báo cáo về tính xã hội



Quan điểm của tập đoàn LINTEC

Tập đoàn LINTEC được rất nhiều các bên liên quan như khách hàng, đối tác giao dịch, nhân viên, cổ đông – nhà đầu tư, xã hội địa phương, v.v... ủng hộ. Sau đây, chúng tôi xin phép được báo cáo về các hoạt động hướng tới sự phát triển bền vững cho cả xã hội và doanh nghiệp.

Ban hành chính sách về nhân quyền

Tập đoàn LINTEC đã đề ra “Chính sách nhân quyền của tập đoàn LINTEC” dựa trên “Dự luật nhân quyền quốc tế” “10 nguyên tắc của Hiệp ước toàn cầu” “Nguyên tắc hướng dẫn về kinh doanh và quyền con người” của Liên Hiệp Quốc và “Tuyên bố về các nguyên tắc và quyền cơ bản về lao động” của Tổ chức lao động quốc tế (ILO).

Tất cả các thành viên Ban giám đốc và nhân viên của tập đoàn LINTEC sẽ tuân thủ chính sách này, thông qua việc thực hiện “Quy tắc ứng xử của tập đoàn LINTEC” và “Hướng dẫn về quy tắc ứng xử của tập đoàn LINTEC”, tôn trọng nhân quyền của tất cả những người chịu ảnh hưởng từ các hoạt động kinh doanh đang triển khai trên toàn cầu của chúng tôi.

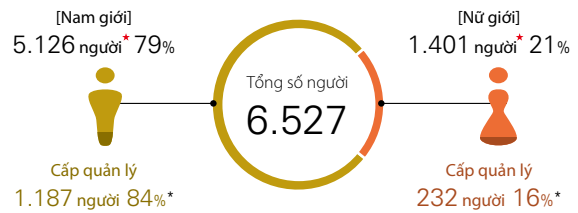
Khuyến khích các nhân viên nữ tích cực hoạt động

Căn cứ vào kế hoạch hành động kỳ thứ 2 Luật khuyến khích nữ giới tích cực hoạt động, tập đoàn LINTEC đã thực hiện các hoạt động khuyến khích các nhân viên nữ tích cực tham gia hoạt động, xây dựng kế hoạch hành động kỳ thứ 3 của Luật khuyến khích nữ giới tích cực hoạt động làm mục tiêu mới kể từ tháng 4 năm 2022 đến ngày 31 tháng 3 năm 2026 và duy trì việc thực hiện để đảm bảo và mở rộng hơn nữa tính đa dạng.

▼ Số lượng nhân viên tính theo nam và nữ của LINTEC CORPORATION



▼ Số lượng nhân viên tính theo nam và nữ của tập đoàn LINTEC (bao gồm cả chưa hợp nhất)



(Nước ngoài: tại thời điểm ngày 31 tháng 12 năm 2023 Trong nước: tại thời điểm ngày 31 tháng 3 năm 2024)
* Tỷ lệ nam nữ cấp quản lý
Phạm vi áp dụng: LINTEC CORPORATION và các công ty trong và ngoài nước của tập đoàn

▼ Nhân viên người địa phương tại các cơ sở ở nước ngoài

		Năm tài chính 2019	Năm tài chính 2020	Năm tài chính 2021	Năm tài chính 2022	Năm tài chính 2023
Số người được tuyển dụng tại chỗ (người)	Nam	1.639	1.725	1.754	2.011	2.053
	Nữ	606	721	703	750	730
	Tổng	2.245	2.446	2.457	2.761	2.783
Trong đó cấp quản lý* (người)	Nam	258	293	281	331	344
	Nữ	113	128	131	141	169
	Tổng	371	421	412	472	513

* Cấp quản lý: Căn cứ vào định nghĩa tại từng cơ sở, từng quốc gia.
Phạm vi áp dụng: Công ty tại nước ngoài của tập đoàn

Mua sắm CSR

Dựa trên tinh thần CSR, LINTEC đã đề ra “Chính sách cơ bản về mua sắm nguyên vật liệu LINTEC” “Chính sách mua sắm xanh LINTEC” “Chính sách mua sắm bột gỗ LINTEC” và tiến hành các hoạt động mua sắm dựa trên các chính sách này.

Thông qua nhiều cơ hội khác nhau, chúng tôi yêu cầu các đối tác giao dịch phải thực hiện CSR một cách triệt để từ nhiều góc độ khác nhau như tôn trọng nhân quyền, vệ sinh an toàn lao động, bảo mật thông tin, đạo đức doanh nghiệp, v.v...

Ngoài ra, chúng tôi còn kiểm tra tình hình thực hiện CSR (tuân thủ pháp luật, nghiêm cấm sử dụng lao động trẻ em, an toàn, sức khỏe, v.v...) của các đối tác giao dịch thông qua các cuộc khảo sát đối tác giao dịch và yêu cầu cải tiến trong trường hợp thấy cần thiết.

Cơ chế đảm bảo chất lượng

Tập đoàn LINTEC đang xây dựng một cơ chế đảm bảo chất lượng dựa trên ISO9001*. Chúng tôi cho rằng cần phải kết hợp hệ thống quản lý chất lượng (QMS) với các quy trình của hoạt động kinh doanh và vận hành nó một cách hiệu quả để duy trì, nâng cao chất lượng của sản phẩm hay dịch vụ, ngăn ngừa trước những sự cố về chất lượng. Để làm được điều này, chúng tôi đang tiến hành các khóa đào tạo như khóa đào tạo cơ bản, khóa đào tạo bồi dưỡng cho các đánh giá viên nội bộ với mục đích hiểu được các nội dung yêu cầu của QMS. Ngoài ra, chúng tôi cũng đang tập trung vào việc tăng cường hệ thống kiểm soát chất lượng của mình. Với mục đích giúp hiểu sâu hơn được về khái niệm kiểm soát chất lượng trong quá trình sản xuất, nâng cao khả năng phát hiện và phân tích các hiện tượng bị lỗi, chúng tôi đã tổ chức khóa học về kiểm soát chất lượng sử dụng công cụ là phương pháp giải quyết vấn đề theo thống kê. Hơn nữa, chúng tôi cũng lên kế hoạch tổ chức các lớp học mới phù hợp với thực tế.

Số vụ sự cố về chất lượng năm 2023 đã giảm 69% so với năm 2010 (năm tiêu chuẩn).

* ISO9001: Tiêu chuẩn quốc tế về hệ thống quản lý chất lượng (QMS).

An toàn lao động

Tập đoàn LINTEC đã đề ra và đang duy trì thực hiện chính sách an toàn vệ sinh lao động LINTEC, các kế hoạch an toàn vệ sinh lao động hàng năm đều được xây dựng dựa trên chính sách này. Trong kế hoạch an toàn vệ sinh lao động, mục tiêu cho từng hạng mục cần ưu tiên thực hiện và nội dung hoạt động chi tiết đều được quy định cụ thể, các hoạt động này sẽ được thực hiện theo đúng kế hoạch. Kết quả hoạt động sẽ được đánh giá bởi các đánh giá viên nội bộ hay bằng xem xét của lãnh đạo và sẽ được áp dụng cho hoạt động của năm tiếp theo.

Trong năm 2023 đã có một trường hợp phải nghỉ làm do bị bỏng, một người nghỉ làm do bị đau lưng và một người nghỉ làm cho bị kẹp. Không có trường hợp nào cho thấy có mối liên quan giữa nguyên nhân của sự cố với kết quả đánh giá rủi ro.

▼ Tình hình thực hiện khảo sát

Số nơi yêu cầu trả lời khảo sát đánh giá nhà cung cấp nguyên vật liệu	Tỉ lệ phản hồi năm tài chính 2023 (%)
51 công ty 66 cơ sở kinh doanh*	87,9*

Phạm vi áp dụng: LINTEC CORPORATION

* Trong số khoảng 500 đối tác giao dịch nguyên vật liệu, chúng tôi chỉ lựa chọn các nhà cung cấp nguyên vật liệu tùy theo số tiền giao dịch hay từ quan điểm BCP để yêu cầu trả lời khảo sát.

▼ Nội dung khảo sát (Tổng quát)

Quản lý	Tình hình tài chính
Mua sắm	Thời hạn giao hàng, giao hàng, chi phí, BCP*, dịch vụ, làm việc với nước ngoài
Chất lượng	Hệ thống đảm bảo chất lượng, quản lý quy trình
Môi trường	Tình hình nhận được các chứng nhận, quản lý chất hóa học
CSR	Tuân thủ pháp luật, đạo đức doanh nghiệp, tôn trọng nhân quyền, bảo mật thông tin

* BCP: là viết tắt của Business Continuity Plan (kế hoạch duy trì hoạt động kinh doanh). Đây là kế hoạch hành động được xây dựng sẵn để giảm thiểu các thiệt hại, duy trì được hoạt động kinh doanh hay nhanh chóng phục hồi trong trường hợp một doanh nghiệp gặp phải tình huống khẩn cấp như gặp tai nạn hay thảm họa, v.v...

▼ Số vụ sự cố về chất lượng, tỉ lệ

(tỉ lệ so sánh lấy số vụ của năm 2010 là 100%)

Năm tài chính	Số vụ/tháng	Tỉ lệ (%)
2010 (năm tiêu chuẩn)	49	100
2019	18	37
2020	17	35
2021	17	35
2022	15	31
2023	15*	31*

Phạm vi áp dụng: LINTEC CORPORATION (Không bao gồm Trung tâm kỹ thuật Ina) và TOKYO LINTEC KAKO, INC., SHONAN LINTEC KAKO, INC.

▼ Tình hình phát sinh sự cố nghề nghiệp

	Năm tài chính 2019	Năm tài chính 2020	Năm tài chính 2021	Năm tài chính 2022	Năm tài chính 2023
Người gặp sự cố (người)	0	0	0	0	3
Số vụ phát sinh sự cố (vụ)	4	1	2	4	3
Số ngày nghỉ làm (ngày)	315	3	52	91	50
Địa điểm phát sinh	LINTEC CORPORATION Công ty hợp tác	Công ty hợp tác	LINTEC CORPORATION	LINTEC CORPORATION Công ty hợp tác	LINTEC CORPORATION Công ty hợp tác

Phạm vi áp dụng: Nhà máy sản xuất hoặc viện nghiên cứu của LINTEC CORPORATION, TOKYO LINTEC KAKO, INC.

▼ Các cơ quan không để xảy ra sự cố nào trong năm tài chính 2023

Cơ quan	Thời gian đạt được
Cơ quan SHINGU	4.500.000 giờ
Nhà máy CHIBA	2.000.000 giờ
Nhà máy AGATSUMA	1.500.000 giờ
Nhà máy MISHIMA	1.000.000 giờ
Trụ sở nghiên cứu phát triển	1.000.000 giờ

Phạm vi áp dụng: LINTEC CORPORATION

Hoạt động CSR của tập đoàn LINTEC

Để hoàn thành được trách nhiệm của một công ty toàn cầu, chúng tôi hiện đang thúc đẩy các hoạt động CSR có nguồn gốc từ địa phương nơi đang đặt trụ sở của các công ty của tập đoàn ở cả trong và ngoài nước.

MACTAC AMERICAS, LLC

Hỗ trợ địa phương



Christina Barajas
Trụ sở chính

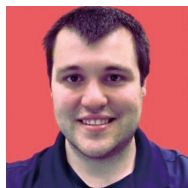
Bạn đã bao giờ mua một lọ kem dưỡng da nhưng sau khi dùng lại thấy không thích mùi hương đó chưa? Hoặc bạn đã từng mua thức ăn cho chó nhưng chó của bạn lại không chịu ăn. Cũng có những thứ không thể trả lại được nhưng bỏ đi thì lại thật lãng phí. Tại công ty của chúng tôi, các nhân viên đã bố trí một khu vực gọi là tái chế tự do*, đây là nơi các nhân viên có thể mang những đồ không cần nữa vẫn còn mới hoặc đã dùng rồi tới để cho những người khác có thể dùng được.

Ngoài ra, chúng tôi cũng chia sẻ sách với nhau qua nơi được gọi là "Thư viện nhỏ".

* Tái chế tự do: là hoạt động trao đổi miễn phí các đồ không dùng



"Thư viện nhỏ"



Adam Stefansky
Nhà máy Scranton

Nhóm Scranton trong công ty của chúng tôi đang thực hiện hoạt động "Phòng đựng đồ dành cho trẻ em" để ủng hộ cho Trung tâm St. Joseph.

Chúng tôi thu gom bím, khăn lau ướt, quần áo, ghế trẻ em, thẻ quà tặng, v.v... và tặng những thứ này cho người dân địa phương có nhu cầu.

Có báo cáo cho rằng cứ 3 bà mẹ ở Mỹ thì có 1 người đang thiếu bím cho con mình.

Ngoài ra, để cung cấp một nơi mà mọi người có thể đưa ra được các đề xuất về các hoạt động trong tương lai, nhóm chúng tôi sẽ tiếp tục đẩy mạnh hơn nữa hoạt động của Ủy ban gắn kết.



Giới thiệu về hoạt động phòng đựng đồ dành cho trẻ em

MADICO, INC.

Hỗ trợ địa phương



Aya Killgo
Ủy ban CSR

Vào tháng 12 năm 2023, chúng tôi đã tổ chức một buổi quyên góp đồ chơi (toy drive) dùng cho Noel, dựa trên "Danh sách những đồ mong muốn" của các em bé hay các em thanh thiếu niên, mọi người sẽ mang những đồ chơi không cần nữa tới quyên góp.

Ngoài ra, những đồ quyên góp được khác như đồ dùng thể thao, các món đồ lật vật cũng đã được chúng tôi tặng lại cùng với tiền mặt cho Trung tâm Florida Dream, một tổ chức phi lợi nhuận.

* Toy drive: là hoạt động thu thập những đồ chơi không dùng nữa để tặng lại cho người khác



Các thành viên đã tham gia

VDI, LLC

Hỗ trợ địa phương



Toni Doughty
Ủy ban CSR

Hàng năm, vào mùa nghỉ lễ, nghĩa trang quốc gia Zachary Taylor lại tràn ngập những vòng hoa thủ công được làm từ nhựa thông đặt trên mộ của hàng trăm cựu chiến binh. Nhóm CSR của công ty chúng tôi đã quyên góp các vòng hoa, giúp đỡ mọi người chuẩn bị trang trí cho nghĩa trang và dọn dẹp sau kỳ nghỉ lễ giáng sinh.

Chúng tôi cũng tham dự buổi lễ bày tỏ lòng kính trọng đối với các cựu chiến binh.

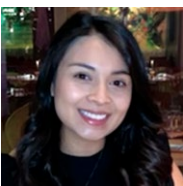
Hoạt động này không chỉ giúp những người dân bình thường biết được đến những cuộc đời đã cống hiến cho đất nước mà còn mang đến một không gian sạch sẽ, được trang trí đẹp cho những gia đình đến thăm mộ.



Quang cảnh trang trí vòng hoa

Nano-Science & Technology Center, LINTEC OF AMERICA, INC.

Bảo vệ môi trường



Veronica Granado
Phụ trách quản lý

Vì cho rằng pin là một chất thải độc hại, cần phải tìm cách tái chế nên tôi đã đi khảo sát và thấy được rằng các chất độc hại được thải ra trong các bãi chôn lấp có thể gây ô nhiễm đất và nguồn nước ngầm hay việc sử dụng pin tái chế có thể giúp làm giảm nguy cơ ô nhiễm nguồn tài nguyên thiên nhiên. Vì vậy, công ty của chúng tôi đã bắt đầu sử dụng dịch vụ tái chế pin của công ty Cirba Solutions từ năm 2019.

Trong tương lai, chúng tôi sẽ tiếp tục hoạt động để bảo vệ môi trường và sử dụng nguồn tài nguyên một cách hiệu quả.



Hòm tái chế

LINTEC (SUZHOU) TECH CORPORATION

Bảo vệ môi trường



Liu Shiping
Phòng kỹ thuật

Vào tháng 10 năm 2021, Chính phủ Trung Quốc đã công bố “Kế hoạch hành động để đạt đỉnh phát thải các bon vào năm 2030” như là một kế hoạch, chính sách hành động cụ thể để giảm phát thải các bon, hướng tới hiện thực hóa trung hòa các bon. Trong bối cảnh này, công ty chúng tôi đã lắp đặt thiết bị phát điện năng lượng mặt trời trên mái nhà của tòa số 1 vào tháng 6 năm 2023 với mục đích cắt giảm lượng phát thải các bon. Cùng với công suất phát điện năng lượng mặt trời của tòa số 2 đang có thì tổng sản lượng điện đạt 1.192kWh*.

Tất cả các nhân viên của chúng tôi sẽ tiếp tục đoàn kết, cùng nhau vượt qua thử thách để có thể trở thành những người đi đầu trong việc đạt được trung hòa các bon.

* kWh (kilowatt peak): đơn vị đo lượng năng lượng sinh ra của thiết bị phát điện năng lượng tự nhiên



Bảng hiện thị năng lượng mặt trời

LINTEC ADVANCED TECHNOLOGIES (SHANGHAI), INC.

An toàn



Kenta Furuno
Kỹ sư ứng dụng

Vào tháng 2 năm 2024, chúng tôi đã tổ chức khóa đào tạo về cấp cứu dành cho nhân viên do chuyên gia hướng dẫn. Tôi đã trải nghiệm thử sử dụng máy AED và tập ép tim trên hình nộm. Đặc biệt, khi trải nghiệm ép tim, nhiều người đã rất quan tâm khi biết điều quan trọng là phải để ý tới nhịp tim đập để biết được tốc độ phù hợp. Trong khóa học còn có những nội dung khó như phương pháp ép tim cho trẻ em, v.v... đã đem lại mức độ hài lòng cao cho người học.

Sau khi tham gia khóa học cấp cứu này, tôi cảm thấy là mình có thể sẽ ý thức hơn trong việc để ý đến xung quanh, chủ động lên tiếng khi nhận thấy có điều gì đó bất thường.



Quang cảnh khóa học

LINTEC ADVANCED TECHNOLOGIES (TAIWAN), INC.

Bảo vệ môi trường/Hỗ trợ địa phương



Lee Ssu-Chieh
Phòng hành chính nhân sự

Vào tháng 12 năm 2023, công ty chúng tôi đã tiến hành trồng 300 cây thuộc các loài cây bản địa là cây bàng, cây bồ đề và cây tràm gọng tại Gia Định ở thành phố Cao Hùng, Đài Loan. Ngoài ra, chúng tôi còn tham gia nhỏ cỏ để bảo vệ cho các cây trồng. Kể từ khi chúng tôi bắt đầu hoạt động này vào năm 2018, tổng số cây chúng tôi đã trồng lên tới 1.125 cây.

Ngoài ra, kể từ năm 2023, chúng tôi đã tham gia hoạt động hỗ trợ trẻ em khuyết tật với tư cách là tình nguyện viên tại một trung tâm hỗ trợ. Chúng tôi cùng đi dạo xung quanh với các em, tập trèo cầu thang trên cầu trượt, v.v..., chúng tôi đã giúp các em vừa chơi vừa tập thích nghi với môi trường.

Chúng tôi sẽ tiếp tục tham gia vào các hoạt động cống hiến cho xã hội, quan tâm đến đất đai và xã hội hơn nữa trong tương lai.



Làm tình nguyện ngoài trời

LINTEC KOREA, INC.

Hỗ trợ địa phương



Han, Jae-Hyung
Ban vật tư

Vào tháng 5 năm 2023, 12 thành viên của nhóm tình nguyện viên “Hội Onmaumu” do các nhân viên tự vận hành đã tham gia hoạt động “Tình nguyện làm bánh mì tình yêu” của Hội chữ thập đỏ Hàn Quốc.

Với sự giúp đỡ của các chuyên gia, chúng tôi đã tham gia làm bánh mì và bánh quy bằng cả trái tim và tặng cho “Trường mầm non Chungbuk”, một nhà trẻ ở gần công ty chúng tôi.

Mặc dù thời gian không dài nhưng đó là một khoảng thời gian rất có ý nghĩa, giúp chúng tôi rèn luyện được tinh thần chia sẻ.



Các thành viên đã tham gia

LINTEC SINGAPORE PRIVATE LIMITED

Bảo vệ môi trường



Joseph Goh
Kiểm soát chất lượng/
sản xuất Quản lý

Vào tháng 10 năm 2023, tất cả các nhân viên của công ty chúng tôi đã tham gia vệ sinh công viên.

Chúng tôi vừa có thể tận hưởng được một công viên xanh và sạch vừa cảm nhận được tầm quan trọng của việc chia sẻ không gian chung và tinh đoàn kết.

Với sự hợp tác của tất cả mọi người, việc dọn dẹp công viên đã thành công rực rỡ, mang lại sự thay đổi tích cực cho các nhân viên của chúng tôi.

Đó là một ngày hoạt động chăm chỉ, tràn đầy học tập và niềm vui.



Các thành viên đã tham gia hoạt động

LINTEC INDUSTRIES (MALAYSIA) SDN. BHD.

Bảo vệ môi trường



Logeswaran
Nhân viên kỹ thuật

Công ty chúng tôi vẫn đang duy trì hoạt động trồng cây chống ngập mặn một trong những hoạt động bảo tồn đa dạng sinh học.

Năm 2023, Ủy ban xúc tiến giáo dục và đào tạo nội bộ đã lên kế hoạch và thực hiện tại khu vực Seberang Pulau của bang Penang vào ngày 26 và 27 tháng 6 cùng với các thành viên của Hiệp hội bảo tồn ngành ngư nghiệp ven biển Penang. Để phòng chống lây nhiễm, số người tham gia được giới hạn là 15 người cho mỗi ngày, tổng cộng là 30 người và chúng tôi đã trồng tổng cộng là 200 cây rừng ngập mặn. Tất cả những người tham gia đều cảm thấy vui vì có thể đóng góp được vào hoạt động bảo vệ môi trường.



Các thành viên đã tham gia

LINTEC INDUSTRIES (SARAWAK) SDN. BHD.

Bảo vệ môi trường



YUK LIN
Trợ lý tài chính và hành chính

Vào tháng 10 năm 2023, chúng tôi đã tổ chức trồng cây và làm vệ sinh bãi biển trong khu vực bảo tồn tự nhiên Samunsam Wildlife.

25 người tham gia đã trồng 200 cây ăn quả như sầu riêng, chôm chôm và măng cụt, v.v... Đây là hoạt động bảo vệ môi trường sinh sống của các sinh vật hoang dã, duy trì hệ sinh thái và giúp phòng chống ngập lụt, sạt lở đất.

Sau khi trồng cây, chúng tôi đã tiến hành làm vệ sinh bãi biển ở bãi biển Telok Melano.

Việc bảo vệ các bãi biển, biển, bảo vệ môi trường cho thế hệ sau đã giúp nâng cao được ý thức cho các nhân viên hay người sử dụng.



Các thành viên đã tham gia

LINTEC INDIA PRIVATE LIMITED

Hỗ trợ địa phương



Junpei Odaka

Ở Ấn Độ, các doanh nghiệp đáp ứng đủ một số điều kiện nhất định có nghĩa vụ phải chi trung bình ít nhất 2% lợi nhuận ròng trung bình của 3 năm tài chính gần nhất cho các hoạt động CSR và công ty của chúng tôi đang nỗ lực cố gắng đảm bảo lợi nhuận để hàng năm có thể cống hiến được cho xã hội.

Khi quyên góp, chúng tôi có thể chọn được tổ chức mình muốn quyên tặng và công ty chúng tôi hàng năm đều quyên tặng cho PM Cares Fund (Prime Minister's Citizen Assistance and Relief in Emergency Situation). Đây là quỹ chuẩn bị sẵn cho các tình huống khẩn cấp của quốc gia, gần đây quỹ đã phát huy được vai trò cứu trợ của mình trong đợt đại dịch Covid 19.

LINTEC (THAILAND) CO., LTD.

Bảo vệ môi trường



Chawinda Isarankura Na Ayudhya
Phòng hành chính nhân sự

Vào tháng 2 năm 2024, chúng tôi đã tham gia vào hoạt động làm vệ sinh hồ nuôi rùa biển. 180 nhân viên của chúng tôi đã đến thăm Trung tâm bảo vệ rùa biển ở huyện Sattahip, tỉnh Chonburi, tham quan triển lãm về hệ sinh thái rùa và sau đó giúp làm sạch hồ nuôi rùa.

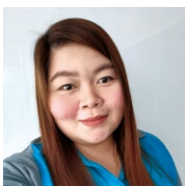
Sau khi rửa mẹ đẻ trứng, trứng rùa sẽ được đưa về trung tâm bảo tồn và trang trại nuôi dưỡng, sau 3 tháng được nuôi dưỡng, rùa con khỏe mạnh sẽ được thả về biển.



Các thành viên đã tham gia hoạt động

LINTEC PHILIPPINES (PEZA), INC.

Hỗ trợ địa phương



Chezny Happy Casin
Kiểm soát chất lượng/
ISO Người hướng dẫn

Tại công ty chúng tôi, mọi người đều tin tưởng mạnh mẽ rằng giáo dục là nền tảng quan trọng nhất cho sự trưởng thành và phát triển của cá nhân và xã hội.

Trong các hoạt động nhằm hoàn thành trách nhiệm với xã hội, xây dựng môi trường phát triển bền vững, chúng tôi đã hợp tác với chính quyền địa phương thành phố Binan để thực hiện chương trình cung cấp thực phẩm và đồ dùng học tập cho 100 học sinh của trường tiểu học Malabang.

Khi nhìn thấy các em nhỏ nhận đồ dùng học tập một cách vui sướng và đầy lòng biết ơn, chúng tôi cảm thấy rất vui và tràn đầy niềm hy vọng đối với cộng đồng. Các em nhỏ đã có được những trải nghiệm thú vị và vui vẻ khi được học tập và khám phá những điều mới mẻ.



Các em học sinh của trường tiểu học Malabang

TOKYO LINTEC KAKO, INC.

Hỗ trợ địa phương



Mitsugi Ishii
Phòng hành chính

Công ty chúng tôi đã tiến hành thu gom nắp chai nhựa trong công ty, đây là một hoạt động hợp tác y tế bảo hiểm quốc tế. Trong năm 2023, chúng tôi đã thu gom được 13.398 chiếc, với trọng lượng là 31,16kg và đã gửi tặng cho "Ủy ban Nhật Bản Tiêm chủng cho trẻ em thế giới". Số nắp chai này tương đương với chi phí tiêm phòng bại liệt cho 15,5 người.

Ngoài ra, chúng tôi cũng tiến hành thu gom tem đã qua sử dụng và gửi tặng "Trung tâm tình nguyện quốc tế Nhật Bản", số tem này sẽ được sử dụng để hỗ trợ trẻ em đang có cuộc sống khó khăn do chiến tranh, v.v...



Nắp chai nhựa đã thu gom

LINTEC COMMERCE, INC.

Phòng chống thiên tai

Tại Nhật Bản, nơi thường xuyên xảy ra động đất và lũ lụt, tôi cho rằng việc chuẩn bị cho thảm họa là điều quan trọng để bảo vệ cho sự an toàn của nhân viên, duy trì hoạt động kinh doanh. Do đó, ngoài việc tích trữ các đồ cần thiết phòng xảy ra thảm họa chúng tôi còn tham gia các cuộc diễn tập sơ tán và diễn tập chữa cháy được tổ chức định kỳ tại toà nhà nơi chúng tôi đang làm việc.

Trong quá trình diễn tập sơ tán chúng tôi vừa xác nhận đường đi, vừa đi sơ tán để luyện tập phòng khi thảm họa thực sự xảy ra, chúng tôi có thể bình tĩnh sơ tán hay hướng dẫn người khác. Ngoài ra, trong quá trình diễn tập chữa cháy, chúng tôi được học cách sử dụng bình chữa cháy có nước để tập cách bình tĩnh dập tắt đám cháy một cách nhanh chóng khi khẩn cấp.



Quang cảnh diễn tập

LINTEC SIGN SYSTEM, INC.

Bảo vệ môi trường

Công ty chúng tôi đã có cơ hội giới thiệu các sản phẩm đồ họa dấu hiệu thân thiện với môi trường khi tham gia trưng bày tại triển lãm về bảng hiệu được tổ chức vào tháng 6 ở Osaka và tháng 10 năm 2023 ở Tokyo.

Ngoài ra, trong thời gian diễn ra triển lãm, chúng tôi đã tổ chức cuộc gặp mặt với người sử dụng và mời khách hàng tham gia. Chúng tôi đã giới thiệu về tình hình phát triển các sản phẩm thân thiện với môi trường của LINTEC, tổ chức buổi học về các sản phẩm decal in phun mới có sử dụng các vật liệu như PET tái chế và sinh khối, v.v...

Chúng tôi sẽ tiếp tục cố gắng tìm hiểu nhu cầu thị trường để có thể đề xuất, cung cấp cho khách hàng các sản phẩm thân thiện với môi trường mà khách hàng mong đợi.



Quang cảnh buổi gặp gỡ với người sử dụng

SHONAN LINTEC KAKO, INC.

Hỗ trợ địa phương

Chúng tôi đã cắt những con tem dán trên các bia thư, thu gom lại được 215g tem đã qua sử dụng và đã gửi tặng cho "Hiệp hội hợp tác y tế bảo hiểm nước ngoài đạo Thiên chúa giáo Nhật Bản".

Những con tem đã qua sử dụng này sẽ được sử dụng cho mục đích hợp tác quốc tế trong lĩnh vực y tế. Ví dụ, cứ khoảng 5.000 con tem (khoảng 1kg) sẽ đủ để trang trải chi phí mua sách giáo khoa trong 1 năm của một học sinh điều dưỡng tại Tanzania. Hiện nay do xu hướng không dùng giấy nên số lượng bưu phẩm đã giảm đi, tuy nhiên chúng tôi vẫn hợp tác với nhau để duy trì hoạt động. Với tư cách là một tổ chức hợp tác, tên của công ty chúng tôi đã được đăng trên trang web của Hiệp hội này.



Con tem đã qua sử dụng

LINTEC CUSTOMER SERVICE, INC.

Hỗ trợ địa phương

Bắt đầu từ tháng 2 năm 2024, chúng tôi đã thực hiện một sáng kiến mới về hoạt động cống hiến cho xã hội đó là bố trí một chiếc hộp quyền góp đồ ăn ở một góc của nhà ăn.

Quyên góp đồ ăn là hoạt động kêu gọi mọi người mang đồ ăn còn thừa ở nhà, chưa mở và vẫn còn hạn sử dụng tới và mang đi tặng cho các nhà ăn miễn phí dành cho trẻ em hay những người cần giúp đỡ.



Hộp quyền góp

Báo cáo quản trị



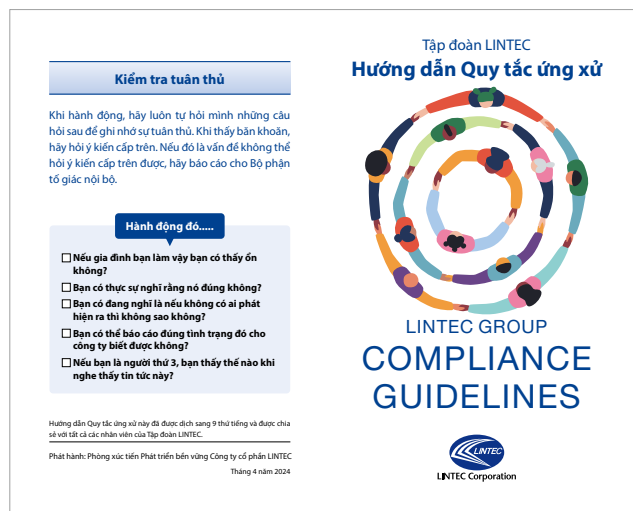
Quan điểm của tập đoàn LINTEC

Như được nêu ở trong phương châm của công ty “Chân thành và sáng tạo”, chủ đề quan trọng nhất trong kinh doanh của tập đoàn LINTEC là “Tuân thủ pháp luật” và “Đạo đức doanh nghiệp”. Chúng tôi sẽ tiếp tục cố gắng củng cố nền tảng, vai trò của CSR và cơ chế quản lý.

Tuyên truyền nâng cao ý thức thông qua Hướng dẫn quy tắc ứng xử

Chúng tôi đã phát số tay “Hướng dẫn quy tắc ứng xử” ghi rõ những hành động mà mỗi nhân viên của tập đoàn cần phải tuân thủ đã được dịch sang nhiều thứ tiếng cho tất cả các nhân viên để đảm bảo rằng tất cả các nhân viên đều biết.

Ngoài ra, chúng tôi còn tổ chức các buổi học về CSR có sử dụng cuốn số tay “Hướng dẫn quy tắc ứng xử” này để giúp các nhân viên có thể hiểu được về những yêu cầu mang tính pháp lý hay quy định về đạo đức doanh nghiệp để có các hành động phù hợp.



Khảo sát về nhân quyền và lao động

Tại tập đoàn LINTEC, một khảo sát thực tế về nhân quyền và lao động sẽ được thực hiện mỗi năm 1 lần* để xác nhận xem nhân quyền có đang được tôn trọng, môi trường lao động có đang được đảm bảo an toàn và lành mạnh hay không.

Các hạng mục khảo sát rất đa dạng như tuân thủ pháp luật, xóa bỏ phân biệt đối xử, tôn trọng nhân quyền, nghiêm cấm sử dụng lao động trẻ em, tiền lương, giờ làm việc, đối thoại và đàm phán với nhân viên, môi trường lao động an toàn, lành mạnh, đào tạo nhân lực, v.v... Thông qua các cuộc khảo sát định kỳ, chúng tôi tìm hiểu về tình hình thực tế để có các biện pháp cải tiến phù hợp.

Tổ cáo nội bộ và quấy tư vấn quấy rối

Tập đoàn LINTEC đã thiết lập một đường dây trợ giúp (cơ chế tố cáo nội bộ) làm đầu mối liên hệ để các nhân viên có thể tố cáo mà không gặp bất kì sự bất lợi nào khi phát hiện thấy có các hành vi vi phạm pháp luật hay vi phạm đạo đức một cách nghiêm trọng.

Ngoài ra, để cải thiện môi trường nơi làm việc, chúng tôi đã thiết lập và vận hành “Quấy tư vấn quấy rối”.

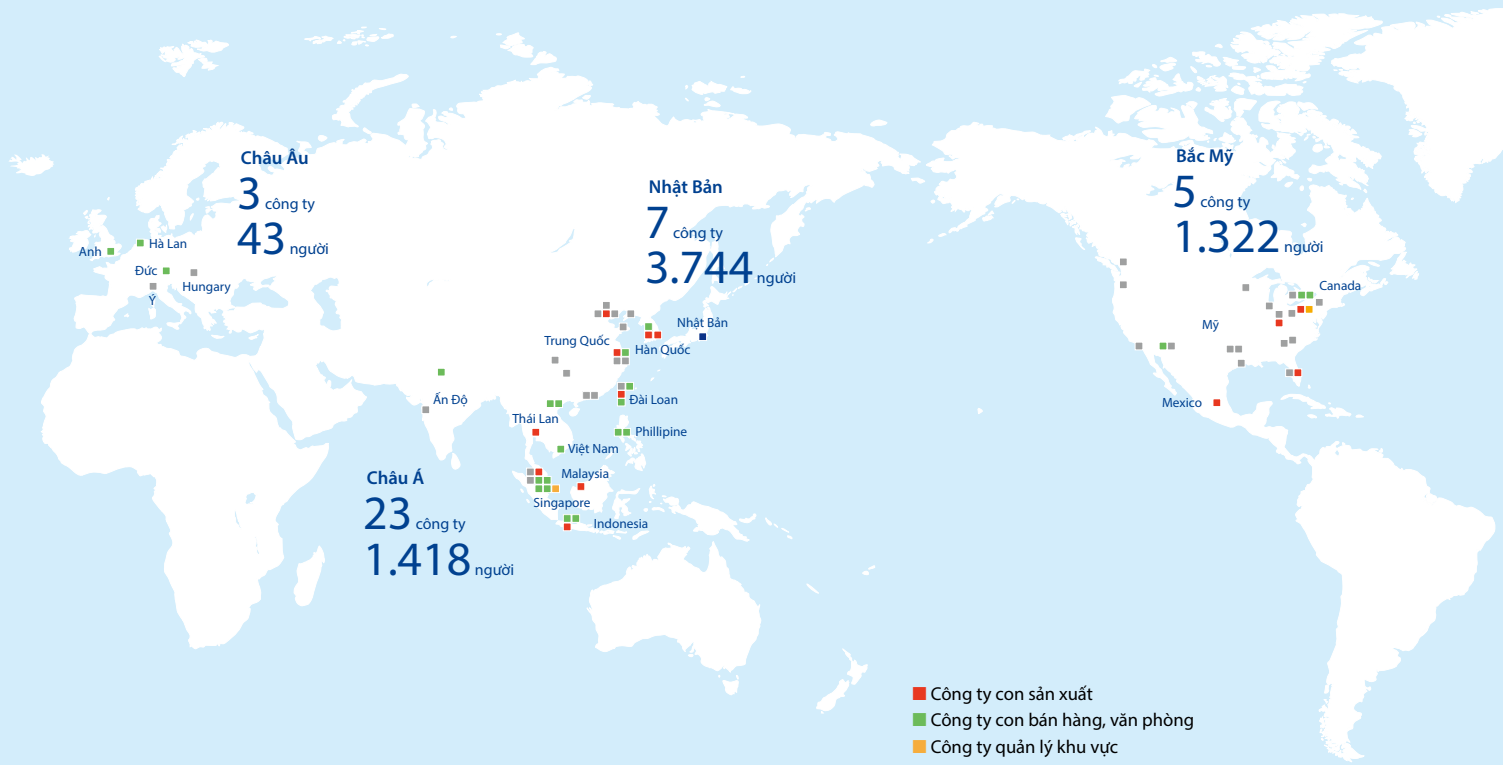
▼ Thành tích tổ chức các buổi học về CSR thực tế

Năm	Đối tượng	Số người tham gia
Năm tài chính 2023	Công ty tại nước ngoài của tập đoàn ¹	31 công ty, 1 cơ quan/1.384 người
Năm tài chính 2022	LINTEC CORPORATION	2.707 người (Bao gồm cả Trung tâm kỹ thuật Ina đã thực hiện vào tháng 3 năm 2022)
	Công ty trong nước của tập đoàn ²	7 công ty/363 người (Bao gồm cả LINTEC CUSTOMER SERVICE, INC. đã thực hiện vào tháng 3 năm 2022)

*1 Công ty tại nước ngoài của tập đoàn: LINTEC (SUZHOU) TECH CORPORATION, LINTEC PRINTING & TECHNOLOGY (TIANJIN) CORPORATION, LINTEC ADVANCED TECHNOLOGIES (SHANGHAI), INC., LINTEC SPECIALITY FILMS (TAIWAN), INC., LINTEC HI-TECH (TAIWAN), INC., LINTEC ADVANCED TECHNOLOGIES (TAIWAN), INC., LINTEC KOREA, INC., LINTEC SPECIALITY FILMS (KOREA), INC., LINTEC ADVANCED TECHNOLOGIES (KOREA), INC., LINTEC ASIA PACIFIC REGIONAL HEADQUARTERS PRIVATE LIMITED, LINTEC SINGAPORE PRIVATE LIMITED, PT. LINTEC INDONESIA, PT. LINTEC JAKARTA, LINTEC (THAILAND) CO., LTD., LINTEC INDUSTRIES (MALAYSIA) SDN. BHD., LINTEC INDUSTRIES (SARAWAK) SDN. BHD., LINTEC KUALA LUMPUR SDN. BHD., LINTEC ADVANCED TECHNOLOGIES (MALAYSIA) SDN. BHD., LINTEC VIETNAM CO., LTD., LINTEC HANOI VIETNAM CO., LTD., LINTEC CORPORATION Văn phòng Hà Nội, LINTEC ADVANCED TECHNOLOGIES (PHILIPPINES), INC., LINTEC PHILIPPINES (PEZA), INC., LINTEC INDIA PRIVATE LIMITED, LINTEC USA HOLDING, INC., LINTEC OF AMERICA, INC., MACTAC AMERICAS, LLC, MADICO, INC., VDI, LLC, LINTEC EUROPE B.V., LINTEC EUROPE (UK) LIMITED, LINTEC ADVANCED TECHNOLOGIES (EUROPE) GMBH

*2 Công ty trong nước của tập đoàn: LINTEC COMMERCE, INC., LINTEC SIGN SYSTEM, INC., SHONAN LINTEC KAKO, INC., LINTEC SERVICES, INC., LINTEC CUSTOMER SERVICE, INC., PRINTEC CORPORATION (Nay là Phòng kinh doanh Printec của LINTEC SIGN SYSTEM, INC.), TOKYO LINTEC KAKO, INC.

Tổng quan về tập đoàn LINTEC



*Số người ghi trên là số người đã bao gồm cả các công ty con chưa hợp nhất (LINTEC CORPORATION; không bao gồm các nhân viên không chính thức/ Công ty của tập đoàn; bao gồm cả nhân viên không chính thức) (Nước ngoài: tại thời điểm ngày 31 tháng 12 năm 2023 Trong nước: tại thời điểm ngày 31 tháng 3 năm 2024)

Mạng lưới toàn cầu Hỗ trợ hoạt động

Tất cả các nhân viên của tập đoàn LINTEC đang thực hiện nhiều hoạt động CSR khác nhau để đáp ứng mong đợi của các bên liên quan, hiện thực hóa một xã hội tốt đẹp hơn.

Homepage của tập đoàn LINTEC		Trang thông tin về phát triển bền vững		Số dữ liệu ESG	
Bản tiếng Nhật		Bản tiếng Nhật		Bản tiếng Nhật	
https://www.lintec.co.jp/		https://www.lintec.co.jp/sustainability/		https://www.lintec.co.jp/sustainability/disclosure/pdf/esgdata.pdf	
Bản tiếng Anh		Bản tiếng Anh		Bản tiếng Anh	
https://www.lintec-global.com/		https://www.lintec-global.com/sustainability/		https://www.lintec-global.com/sustainability/disclosure/pdf/esgdata_en.pdf	