



Linking your dreams
LINTEC Corporation



LINTEC

รายงานความยั่งยืน 2024

หลักการงานของบริษัท

ความจริงใจและความคิดสร้างสรรค์

รากฐานของ CSR ของ LINTEC Group อยู่ที่หลักการงานของบริษัท คือ “ความจริงใจและความคิดสร้างสรรค์” นี้คือ “รูปแบบที่อยากให้เป็น” ของพวกเรา

“ความจริงใจ” คือ การคิดว่าจะทำอย่างไร เพื่อให้เกิดประโยชน์ และมีความรู้สึกดี ในการทำงานทุกอย่างด้วยความจริงใจ

“ความคิดสร้างสรรค์” คือ ความไม่หยุดนิ่ง หรือพอใจกับสภาพที่เป็นอยู่ แต่ต้องแก้ไขและปรับปรุงให้เหมาะสมอยู่เสมอเพื่อเพิ่มมูลค่าให้สูงขึ้น

นอกจากนี้ ต้องมีความจริงใจกับผู้มีส่วนได้ส่วนเสีย ซึ่งถือเป็นความท้าทายใหม่แห่งนวัตกรรม อันเป็นที่มาของ “การผลิตสินค้า” ของบริษัท

ทุกอย่างเริ่มต้นที่ “ความจริงใจ” อันจะนำไปสู่ “ความคิดสร้างสรรค์”

ซึ่งเป็นทัศนคติของ LINTEC ของพวกเรา ที่ไม่เปลี่ยนแปลง และมีแรงผลักดันเพื่อสนับสนุน การเติบโตอย่างยั่งยืน

กฎระเบียบข้อบังคับ LINTEC Group

(ความจริงใจของเรา)

- 1 การเคารพสิทธิมนุษยชน
- 2 การจัดการและการใช้สินทรัพย์ของบริษัท
- 3 ห้ามสร้างความขัดแย้งทางผลประโยชน์
- 4 การป้องกันการทุจริต
- 5 การปฏิบัติตามกฎหมายและข้อบังคับของทั้งในและต่างประเทศ
- 6 การดำเนินธุรกิจที่เป็นธรรมและโปร่งใส
- 7 ห้ามติดสินบนหน่วยงานปกครองของรัฐบาลและองค์กรทางการเมือง
- 8 การตอบสนองต่อลูกค้าผู้มีส่วนได้ส่วนเสีย

(ความคิดสร้างสรรค์ของเรา)

- 9 การผลิตและการบริการที่ยั่งยืน
- 10 การเพิ่มความพึงพอใจของลูกค้า
- 11 การอยู่ร่วมกับสิ่งแวดล้อมโลก
- 12 สภาพแวดล้อมในการทำงานที่ดีต่อสุขภาพ
- 13 การทำกายสูความคิดสร้างสรรค์
- 14 กิจกรรมเพื่อบำเพ็ญประโยชน์แก่สังคมที่หลากหลาย
- 15 การสร้างความสัมพันธ์ที่ไว้วางใจได้กับสังคม

นโยบายการรายงาน

LINTEC Group ดำเนินกิจกรรมต่าง ๆ โดยยึดถือหลักการงานของบริษัทที่ว่า “ความจริงใจกับความคิดสร้างสรรค์” เป็นพื้นฐาน เราพยายามที่จะถ่ายทอดข้อมูลด้านความยั่งยืน เพื่อการสื่อสารที่ดียิ่งขึ้นกับผู้มีส่วนได้ส่วนเสีย เราได้คัดเลือกข้อมูลที่มีระดับความสำคัญสูงเป็นพิเศษมาลงในรายงานฉบับนี้ และศึกษาข้อมูลที่มีรายละเอียดเพิ่มเติมได้จาก “สื่อหลักที่เปิดเผยข้อมูลด้านความยั่งยืน” ที่อยู่ท้ายหน้านี้

[ระยะเวลาที่รายงาน]

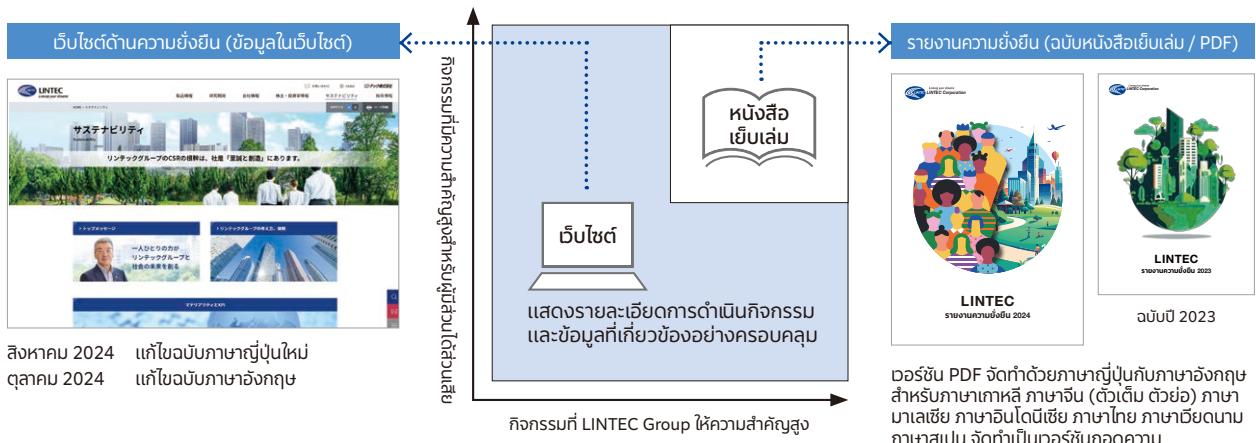
โดยหลักการจะรายงานกิจกรรมตั้งแต่วันที่ 1 เมษายน ค.ศ. 2023 ถึง 31 มีนาคม ค.ศ. 2024 แต่บางส่วนของตัวอย่างกิจกรรมที่ดำเนินการจริงจะมีเนื้อหาครอบคลุมไปถึงเดือนมิถุนายน ค.ศ. 2024

อนึ่ง ข้อมูลสิ่งแวดล้อมของบริษัทในกลุ่มที่อยู่ต่างประเทศเป็นช่วงเวลาตั้งแต่วันที่ 1 มกราคม ค.ศ.2023 ถึงวันที่ 31 ธันวาคม ค.ศ.2024

[การสร้างความสำเร็จของเนื้อหาการรายงาน]

ข้อความที่มีเครื่องหมาย★ได้รับการตรวจสอบโดยบุคคลที่สามคือ SGS Japan Inc. ผลการตรวจสอบโดยบุคคลที่สามไม่พบว่ามีหัวข้อสำคัญที่ต้องปรับปรุงแก้ไขแต่อย่างใด

สื่อหลักที่เปิดเผยข้อมูลด้านความยั่งยืน



แนวความคิดด้านความยั่งยืน

กรรมการบริหารและพนักงานทุกคนของ LINTEC Group ปฏิบัติตาม “การปฏิบัติตามกฎข้อบังคับ LINTEC Group” โดยวางรากฐานตามหลักการทำงานของบริษัทคือ “ความจริงใจและความคิดสร้างสรรค์” เพื่อมีส่วนช่วยทำให้เกิดสังคมที่ยั่งยืนได้จริง



นอกจากนั้น LINTEC Group สนับสนุนและดำเนินการจริงตามหลักสิบประการใน Global Compact ของสหประชาชาติซึ่งเกี่ยวกับการคุ้มครองสิทธิมนุษยชน การจัดการใช้แรงงานไม่เป็นธรรม ความเป็นมิตรต่อสิ่งแวดล้อม และการป้องกันการทุจริต



มาร่วมสร้างอนาคต ของ LINTEC Group และสังคม ด้วยน้ำพักน้ำ แรงของทุกคน

Makoto Hattori

ประธานกรรมการบริษัท และประธานเจ้าหน้าที่บริหาร
LINTEC CORPORATION

เป็น LINTEC ที่ได้รับความไว้วางใจจากการแก้ไขปัญหาสังแวดล้อมผ่านการดำเนินธุรกิจ

พนักงานร่วมกันเป็นหนึ่งในเพื่อทำให้เกิดความเป็นกลางทางคาร์บอน “เร็วกว่าแผนงาน”

กลุ่มบริษัทเราได้ตั้งเป้าหมาย “ลดปริมาณการปล่อยก๊าซคาร์บอนไดออกไซด์ไม่น้อยกว่า 50% เมื่อเปรียบเทียบกับปีงบประมาณ 2013 ให้ได้ภายในปีค.ศ. 2030” และประสบความสำเร็จสามารถลดการปล่อยได้ 51% ในแผนธุรกิจระยะกลางฉบับที่แล้ว “LINTEC SUSTAINABILITY VISION 2030 (LSV 2030) - Stage 1” โดยเฉพาะอย่างยิ่ง การปรับปรุงเครื่องจักรที่ใช้ในกระบวนการอบแห้งของเครื่องรีดกระดาษที่มีการปล่อยก๊าซ CO₂ เป็นจำนวนมาก ทำให้ลดปริมาณการปล่อยได้เป็นจำนวนมาก อีกทั้งยังช่วยยกระดับคุณภาพและลดต้นทุนได้ด้วย ตามแผนงานเดิมได้กำหนดที่จะดำเนินการปรับปรุงเครื่องจักรอย่างค่อยเป็นค่อยไป แต่เราพบว่ามีประสิทธิภาพผลอย่างเห็นได้ชัด จึงดำเนินการเร็วกว่าแผนงาน ส่งผลให้สร้างผลกำไรได้สูงสุด ผมจึงส่งไปพนักงานว่า “อยากให้ดำเนินการตามที่คิดได้อย่างจริงจังและไม่ต้องรีรอ” ผมเข้าใจว่าพนักงานคงประสบปัญหาและมีความเหนื่อยยากเป็นอย่างยิ่ง

วิสัยทัศน์ในระยะยาว

LINTEC SUSTAINABILITY VISION 2030

อักษรย่อ : “LSV 2030”



นโยบายพื้นฐาน

มีส่วนร่วมในการสร้างสังคมที่ยั่งยืนผ่านการสร้างสถานภาพขององค์กรให้แข็งแกร่ง ด้วยนวัตกรรม และการสร้างสรรค์ผลิตภัณฑ์และธุรกิจใหม่เพื่อการเติบโตอย่างยั่งยืน

หัวข้อสำคัญ

- | | | | | | |
|---|--------------------|---|---|---|--|
| 1 | แก้ไขปัญหาทางสังคม | 2 | สร้างสถานภาพขององค์กรให้แข็งแกร่งด้วยนวัตกรรม | 3 | สร้างสรรค์ผลิตภัณฑ์และธุรกิจใหม่เพื่อการเติบโตอย่างยั่งยืน |
|---|--------------------|---|---|---|--|

แต่คิดว่าหน้างานคงจะเข้าใจความประสงค์ของผม และนำไปคิดหาวิธีการอย่างจริงจังและปฏิบัติจริง ทำให้เป็นตัวอย่างที่เป็นเหมือนกับสัญลักษณ์ของความสำเร็จขึ้นมาได้ อีกทั้ง มีการสรุปผลลัพธ์ออกมาเป็นตัวเลขแสดงให้เห็น เมื่อผู้บริหารไปเดินตรวจหน้างาน จึงรู้สึกได้ถึงความมั่นใจที่เกิดขึ้นในตัวพนักงานเองด้วย จากผลลัพธ์ดังกล่าว ในแผนธุรกิจระยะกลางฉบับใหม่ “LSV 2030 – Stage 2” จึงได้ทบทวนและตั้งเป้าหมายขึ้นมาใหม่ว่า “ลดปริมาณการปล่อยก๊าซคาร์บอนไดออกไซด์ไม่น้อยกว่า 75% เมื่อเปรียบเทียบกับปีงบประมาณ 2013 ให้ได้ภายในปีค.ศ. 2030”

▼ เป้าหมายลดปริมาณการปล่อย CO₂ (หลังแก้ไข)

ณ สิ้นเดือนมีนาคม ค.ศ. 2027 (ปีสุดท้ายของ Stage 2)	ลดไม่น้อยกว่า 67% (เปรียบเทียบกับปีงบประมาณ 2013)
ณ สิ้นเดือนมีนาคม ค.ศ. 2030 (ปีสุดท้ายของ Stage 3)	ลดไม่น้อยกว่า 75% (เปรียบเทียบกับปีงบประมาณ 2013)
ในปีค.ศ. 2050	บรรลุความเป็นกลางทางคาร์บอน

พันธกิจของผู้ผลิตที่มีต่อลูกค้าและทุกคนในชุมชน

นอกจากนั้น จะส่งเสริมการไม่ใช้สารทำลายในกระตาะรองหลังและกาว พัฒนาและส่งเสริมการขายผลิตภัณฑ์ที่เป็นมิตรต่อสิ่งแวดล้อมอย่างจริงจัง เช่น จลาทโมโนเมทธีเรียล เป็นต้น อีกทั้ง ผลิตภัณฑ์ของเราถูกผลิตในชุมชนที่มีธรรมชาติอุดมสมบูรณ์ เราจึงตระหนักว่าการใส่ใจต่อสิ่งแวดล้อมของแต่ละชุมชนเป็นพันธกิจของผู้ผลิต ใน “LSV 2030 – Stage 2” เรากบทวนแผนงานเฉพาะให้สอดคล้องกับสภาพแวดล้อมธุรกิจของบริษัทเรา และคำนึงถึง “ความเป็น LINTEC ที่ได้รับความไว้วางใจอยู่เสมอ” ซึ่งเป็นหนึ่งในแผนงานเฉพาะ โดยการสร้างความสัมพันธ์ที่ดีกับทุกคนในชุมชน และมุ่งมั่นเป็นองค์กรบริษัทที่ได้รับเลือกที่จะทำงานด้วยต่อไป ในอนาคต



การเคารพซึ่งกันและกัน และการที่บุคลากรที่แตกต่างกันสามารถร่วมทำงานในบริษัทได้อย่างเป็นธรรมชาติ นั้นแหละคือความหลากหลาย

สิ่งที่ควรทำคือการปฏิบัติตามกฎระเบียบข้อบังคับขององค์กรบริษัท

ในการขยายธุรกิจและการจัดซื้อทั้งในและต่างประเทศ สิทธิมนุษยชนเป็นสิ่งที่ต้องได้รับความเคารพ การสำรวจซัพพลายเออร์ของอุตสาหกรรมเซมิคอนดักเตอร์ที่ลูกค้าได้ขอให้เราสำรวจ ได้กำหนดหัวข้อเกี่ยวกับสิทธิมนุษยชนมาก่อนหน้านานแล้ว ทำให้เราต้องดำเนินกิจกรรมของบริษัทที่สอดคล้องกับคู่มือต่าง ๆ ที่เกี่ยวกับกฎระเบียบข้อบังคับ เมื่อครั้งจัดทำ “LSV 2030” กลุ่มบริษัทเราได้กำหนดให้การเคารพสิทธิมนุษยชนเป็นหัวข้อสำคัญหัวข้อหนึ่ง และเมื่อเดือนมกราคม ค.ศ. 2024 ได้จัดทำเป็นนโยบายสิทธิมนุษยชนของ LINTEC Group ขึ้น และผมจะสั่งให้ดำเนินการและปรับปรุงแก้ไขนโยบายในอนาคต โดยอาศัยความรู้และความช่วยเหลือจากภายนอก

ให้พนักงานแต่ละคนสามารถแสดงความสามารถได้อย่างเต็มที่

ผมคิดว่า “การเคารพซึ่งกันและกัน และการที่บุคลากรที่แตกต่างกันสามารถร่วมทำงานในบริษัทได้อย่างเป็นธรรมชาติ นั้นแหละคือความหลากหลาย” ในแผน “LSV 2030 – Stage 1” ได้ดำเนินการปฏิรูปการทำงานหลายอย่าง เช่น กำหนดเกษียณอายุที่ 65 ปี เป็นต้น และผมเชื่อว่าในอนาคต บุคลากรที่แตกต่างกันจะแสดงความสามารถได้โดยไม่ขึ้นกับอายุและเพศสภาพแต่อย่างไรก็ตาม บริษัทจะไม่ยั้งยืน หากยังมีสภาพแวดล้อมที่ทำให้พนักงานรู้สึกเป็นภาระ ดังนั้น ผมจะดำเนินการอย่างจริงจังเพื่อเตรียมสภาพแวดล้อมให้พนักงานทุกคนสามารถทำงานได้อย่างแข็งขัน ผมคิดว่าสิ่งสำคัญอย่างยิ่งสำหรับบริษัทคือการทำให้บุคลากรที่หลากหลายคงรักษาความสัมพันธ์กับผู้มีส่วนได้ส่วนเสียซึ่งรวมถึงลูกค้าไม่ให้ขาดช่วง



สื่อสารทั้งในและนอกบริษัทอย่างนอบน้อมในฐานะที่เป็นบริษัทสากล

สื่อสารอย่างจริงใจและรวดเร็ว

ธรรมาภิบาลองค์กรต้องโปร่งใสและมองเห็นได้ ถึงแม้ว่าบริษัทลูกในต่างประเทศที่เข้ามาเป็นสมาชิกของ LINTEC Group จากการทำ M&A* จะมีจำนวนเพิ่มมากขึ้น ก็ไม่ควรบังคับให้ใช้วิธีแบบญี่ปุ่น แต่ควรสื่อสารและเคารพความเป็นหุ้นส่วน พร้อมกับร่วมรับรู้นโยบายให้เร็วที่สุด

อีกทั้ง ผมให้ความสำคัญกับการเปิดเผยข้อมูลอย่างโปร่งใสและรวดเร็ว โดยเฉพาะอย่างยิ่ง ต้องใส่ใจที่จะเปิดเผยอย่างไม่เอียงเียงให้ผู้ถือหุ้นและนักลงทุนทราบ ยิ่งไปกว่านั้นข้อมูลการบริหารธุรกิจและเนื้อหาของมติในที่ประชุมกรรมการบริหาร ควรสื่อสารอย่างรวดเร็วที่สุดเท่าที่จะทำได้อีกต่อไป

* M&A: ย่อมาจาก Mergers and Acquisitions คือการควบรวมและการซื้อธุรกิจ



LINTEC มุ่งมั่นที่จะทำให้วิสัยทัศน์เป็นจริง และพันธกิจขององค์กรเรา

จินตนาการและมุ่งมั่นสร้างให้เกิด LINTEC ที่ควรเป็น

เราได้จัดทำแผนธุรกิจ “LSV 2030 – Stage 2” ตามผลสำเร็จของแผนธุรกิจ “LSV 2030 – Stage 1” ทั้งนี้ ควรที่จะดำเนินทุกมาตรการโดยไม่ระบุลำดับความสำคัญก่อนหลัง อย่างไรก็ตาม DX* ในแผนธุรกิจระยะกลางถือว่าเป็นหัวข้อที่มีความสำคัญเป็นอย่างยิ่ง ในปีที่สองของแผนธุรกิจระยะกลางฉบับก่อน ประสบความสำเร็จอย่างมากอย่างยิ่งในการทำผลประกอบการให้ดีขึ้น เพราะผลกระทบจากอัตราดอกเบี้ยที่สูงขึ้นตามมาตรการลดภาวะเงินเฟ้อในระดับโลก และอุปสงค์ของธุรกิจด้านอิเล็กทรอนิกส์และอพติคัลตกต่ำ อย่างไรก็ตาม ไม่ว่าสภาพแวดล้อมธุรกิจจะยากลำบากอย่างไร หากไม่สามารถสร้าง “ความสามารถในการสร้างกำไร” ได้ เราก็ไม่สามารถเป็นบริษัทที่ยั่งยืนได้ ภายใต้สถานการณ์ขาดแคลนแรงงานเนื่องจากจำนวนเด็กน้อย ผู้สูงอายุมากขึ้น ทำให้ประชากรลดน้อยลง บริษัทเราจำเป็นต้องรองรับกับความเปลี่ยนแปลงของสังคม ด้วยการประยุกต์ใช้ DX และเทคโนโลยีหุ่นยนต์ เปลี่ยนรูปแบบการทำงานเป็นแบบไม่พึ่งพากำลังแรงงาน ฯลฯ

นับแต่ก่อตั้งเป็นต้นมา กลุ่มบริษัทเราได้แก้ไขปัญหาล้าสมัยของแต่ละยุคสมัย โดยได้รับการอุปถัมภ์จากลูกค้า การช่วยเหลือจากซัพพลายเออร์ และความพยายามของพนักงานทุกคนในกลุ่มบริษัท เราจะไม่หยุดยั้งที่จะเดินหน้าต่อไป เพราะเราคิดว่า “การสร้างให้เกิดสังคมที่ยั่งยืน” คือสิ่งที่ LINTEC ควรเป็น

* DX: ย่อมาจาก Digital Transformation คือการประยุกต์ใช้ข้อมูลและเทคโนโลยีดิจิทัลเพื่อรองรับความเปลี่ยนแปลงของสภาพแวดล้อมทางธุรกิจ เพื่อปรับปรุงผลิตภัณฑ์ บริการและรูปแบบธุรกิจตามความต้องการของลูกค้าและสังคม พร้อมกับปฏิรูประบบและกระบวนการทำงาน วัฒนธรรมองค์กรและบริษัท สร้างให้เกิดความได้เปรียบในการแข่งขัน

ประธานกรรมการบริษัทเป็นผู้สนับสนุนที่เข้มแข็งที่สุดสำหรับพนักงาน

ลำดับแรก พันธกิจของผมคือการถ่ายทอดแผนธุรกิจระยะกลางฉบับใหม่ “LSV 2030 – Stage 2” ให้พนักงานทุกคนได้เข้าใจ ทั้งนี้ จากผลการสำรวจความพึงพอใจของพนักงานในอดีต พบว่าพนักงานบางคนไม่ทราบนโยบายของบริษัท ซึ่งถือว่าเป็นความรับผิดชอบของผมน้อยอย่างยิ่ง ดังนั้น ในวาระสารของ บริษัท หรือการประชุมต่าง ๆ ในบริษัท หรือถ้าเป็นไปได้ ผมใส่ใจที่จะไปอธิบายที่หน้างานด้วยตัวเอง เพื่อดูสีหน้าของพนักงาน และเลือกคำพูดที่จะสื่อสารอธิบายให้พนักงานแต่ละคนได้เข้าใจ

อีกทั้ง เพื่อให้บริษัทเติบโตอย่างยั่งยืน ผมจะส่งเสริมการสร้างสภาพแวดล้อมที่ทุกฝ่ายงานในบริษัทนอกจากฝ่ายงานที่เกี่ยวกับการพัฒนา ก็สามารถเสนอแนะเพื่อนำไปสู่การสร้างผลิตภัณฑ์ใหม่หรือธุรกิจใหม่ ตัวผมเองเคยทำงานฝ่ายขายที่นำเอาเสียงของลูกค้าและความต้องการของตลาดมาใช้ให้เป็นประโยชน์ ดังนั้น ฝ่ายขายที่อยู่หน้างานควรที่จะยกมือขึ้นเพื่อมีส่วนร่วมกับการพัฒนาผลิตภัณฑ์ใหม่ ผมต้องการให้เกิดวัฒนธรรมองค์กรที่พนักงานทุกคนสามารถยกมือเพื่อเสนอความคิดเห็นได้ ไม่ว่าจะอยู่ในสถานะใดก็ตาม ทั้งนี้ ไม่เพียงแต่การสร้างผลิตภัณฑ์ ในด้านการบริหารจัดการและรูปแบบธุรกิจก็เช่นเดียวกัน เพราะผมเชื่อว่าจะเป็นภาระระดับความสามารถพื้นฐานและนวัตกรรมของ LINTEC ด้วย

เพื่อให้พนักงานแต่ละคนที่มีความแตกต่างกันสามารถสร้างนวัตกรรมขึ้นมาได้ ผมถือว่าเป็นความรับผิดชอบสูงสุดของผมที่ต้องช่วยหนุนหลังทุกท่านในฐานะที่เป็นผู้สนับสนุนที่เข้มแข็งที่สุด

หากขุดค้นหาผลลัพธ์ของแต่ละงานให้ลึกสุดขอบโลก จะประสบความสำเร็จได้ในที่สุด

นวัตกรรมเกิดขึ้นจากกิจกรรมประจำวัน

ตัวผมเองเคยคิดว่านวัตกรรมเกิดขึ้นไม่ได้ถ้าไม่มีวทมนต์คาถา ถ้าอยากให้เกิดขึ้นจริงต้องทำสิ่งที่แตกต่างจากที่เคยทำ และคิดว่าเป็นเรื่องยากที่จะใช้เวลานอกเหนือจากเวลาทำงาน เช่น วันหยุด เป็นต้น เพื่อสร้างสิ่งที่ไม่เคยรู้มาก่อนด้วยความรู้ที่ยังไม่เพียงพอ ในระหว่างที่ครุ่นคิดเช่นนั้น ได้มีโอกาสพบกับทฤษฎีสร้างนวัตกรรมของ Schumpeter นักเศรษฐศาสตร์ที่กล่าวไว้ว่านวัตกรรมเกิดขึ้นจากเทคโนโลยีเดิมหรือกิจกรรมที่ทำอยู่เดิม ผมจึงรู้สึกว่าจะมีโอกาสมากกว่าที่จะสร้างมูลค่าทางธุรกิจขึ้นใหม่ด้วยการขุดค้นหาจากงานที่ทำอยู่ปัจจุบัน

แต่ละคนครุ่นคิดจากงานของตนนำไปสู่บริษัทที่ยั่งยืน

ลองคิดว่าหากขุดค้นหาผลสำเร็จอย่างจริงจัง ถึงแม้ว่าแนวทางตามกระบวนการที่ทำอยู่นั้นจะคลาดเคลื่อนไปเล็กน้อยแค่ 1 มม. แต่หากยังคงทำอย่างต่อเนื่อง อาจจะได้มาซึ่งสิ่งที่คาดคิดไม่ถึง ผมคิดว่านั่นแหละคือนวัตกรรม พุดง่าย ๆ ก็คือ หากมีความตั้งใจขุดค้นหาผลลัพธ์ของงานหรือกิจกรรมที่ตัวเองทำ ให้ลึกสุดขอบโลกอย่างจริงจัง จะได้มาซึ่งนวัตกรรม

หากย้อนกลับไปดูประวัติศาสตร์ของกลุ่มบริษัทเรา เราได้ใช้เทคโนโลยีพื้นฐานอย่างจริงจัง และขุดค้นลงลึกปรับให้เข้ากับเปลี่ยนแปลงของยุคสมัย ด้วยการพัฒนาเทคโนโลยีพื้นฐานของบริษัทเรา เราจึงสามารถพัฒนาผลิตภัณฑ์ได้อย่างรวดเร็วตามความจำเป็นต่อการสร้างนวัตกรรมได้ ผมคิดว่าการที่บริษัทเรามีประวัติศาสตร์เช่นนี้ ทำให้เราเป็นบริษัทที่ยั่งยืนด้วยการขุดค้นลงลึกจากงานเดิมได้

* เทคโนโลยีพื้นฐาน: “เทคโนโลยีประยุกต์ใช้ก้าว” “เทคโนโลยีปรับสภาพผิว” “เทคโนโลยีการผลิตกระดาษแบบพิเศษและวัสดุรองหลัง” และ “เทคโนโลยีด้านระบบ”



เพื่อให้พนักงานทุกคนในกลุ่มเป็นหนึ่งเดียวกัน

ใส่ใจผู้อื่น และใช้ความคิด

การที่ LINTEC จะเป็นบริษัทที่ถูกประเมินและได้รับความไว้วางใจจากทุกคน จำเป็นที่พนักงานทุกคนในกลุ่มต้องเป็นหนึ่งเดียวกัน ดังนั้น ผมคิดว่าสิ่งที่สำคัญคือ “การเคารพผู้อื่น” และก้าวข้ามความแตกต่างของภูมิภาคและวัฒนธรรม ตัวอย่างเช่น กรณีจะสื่อสารข้อมูลให้บริษัททั้งหมดในกลุ่มได้ทราบ สิ่งสำคัญคือต้องเปลี่ยนวิธีการสื่อสารให้เข้ากับผู้รับฟัง ผมเองรู้สึกกังวลอยู่เสมอ เพราะคิดว่าเป็นเรื่องยากที่จะถ่ายทอดอย่างไรให้ดีพอ ซึ่งผมคิดว่าการที่เรากังวลนั้น เป็นการเคารพผู้อื่นอย่างหนึ่งด้วย เมื่อครั้งทำตลาดไปทั่วโลก ผมได้ใช้ความพยายามที่จะสื่อสารกับผู้อื่นอย่างจริงจัง และด้วยความเคารพ ส่งผลให้ผมมีความมั่นใจมากขึ้น เพราะเป็นประสบการณ์ที่สามารถสร้างความสัมพันธ์ที่ดีกับผู้อื่นได้ในประเทศนั้น ๆ ความไว้วางใจและมนุษยสัมพันธ์เกิดขึ้นจากการที่เราพยายามที่จะทำความเข้าใจในผู้อื่น ดังนั้น สิ่งสำคัญเหนืออื่นใด คือการไม่ลืมที่จะเคารพผู้อื่น

มุ่งสู่นาคตอันสดใสร่วมกับผู้มีส่วนได้ส่วนเสียทุกคน

เพื่อเป็น “LINTEC ที่ดี” สำหรับผู้มีส่วนได้ส่วนเสียทุกคน

ผมคิดว่าพนักงานทุกคนของกลุ่มบริษัทเราเป็นพลังกำลังของทุกสิ่งทุกอย่าง และเป็นเครื่องยนต์ที่จะส่งกำลังให้บริษัท งานที่ท่าอาจจะเป็นงานที่ยากลำบาก แต่ถ้าพนักงานเองไม่คิดว่า “โชคดีที่ได้มาอยู่กับ LINTEC” ผู้มีส่วนได้ส่วนเสียทุกคนที่ให้ความสนับสนุนพวกเราคงไม่พูดว่า “โชคดีที่ได้มาอยู่กับ LINTEC” แน่แน่นอน

ผลประกอบการของแผนธุรกิจระยะกลางฉบับที่ผ่านมามีผลลัพธ์ที่ตกต่ำ ซึ่งมาจากหลากหลายสาเหตุ แต่ภายใต้สภาพแวดล้อมทางธุรกิจดังกล่าว พนักงานแต่ละคนยังดำเนินมาตรการต่าง ๆ อย่างเข้มแข็ง ผมเชื่อว่าภายใต้แผน “LSV 2030 – Stage 2” จะมีการเร่งรัดการดำเนินงานที่ผ่านมาให้ปรากฏเป็นผลลัพธ์ตัวเลขที่ดีได้อย่างแน่นอน

การที่บริษัทจะเติบโตได้ จำเป็นต้องเพิ่มมูลค่าทำไรจากการประกอบการ และยกระดับอัตราทำไรจากการประกอบการกับค่า ROE* ให้สูงขึ้น ผมต้องการให้เราเป็นบริษัทที่ยั่งยืนร่วมกับผู้มีส่วนได้ส่วนเสียที่ให้ความสนับสนุน LINTEC โดยการนำเสนอให้ลูกค้าในสิ่งใหม่สำหรับอนาคตเมื่อมีความจำเป็น และร่วมกับซัพพลายเออร์เพื่อเปลี่ยนแปลงไปสู่สิ่งใหม่ ๆ ต่อไป

* ROE: ย่อมาจาก Return On Equity คืออัตราส่วนผลตอบแทนต่อส่วนของผู้ถือหุ้น

Dialogue

จากที่ได้ฟังสารจากผู้บริหาร

Masaru Hoshi

กรรมการผู้อำนวยการ
ผู้อำนวยการส่วนส่งเสริมความยั่งยืน



ความมุ่งมั่นและแนวคิดที่มีอยู่ในสารจากผู้บริหารคือต้องทำให้ “LSV 2030” ประสบความสำเร็จให้ได้ จึงขอให้พนักงานทุกคนในกลุ่มบริษัทปรับทัศนคติให้ตรงกับแนวคิดและนโยบายนี้ และรวมพลังของแต่ละคนเข้าด้วยกันเป็นหนึ่งเดียว เพื่อสร้างแรงขับเคลื่อนอันทรงพลังต่อไป การแสดงพลังขับเคลื่อนให้ได้ 100% จำเป็นต้องให้พนักงานทุกคนในกลุ่มบริษัทร่วมคิดว่าบทบาทหน้าที่ของตนเองตามมาตรฐานใน “LSV 2030 – Stage 2” ซึ่งเป็นวิสัยทัศน์และเป้าหมายนั้น “มีไว้เพื่ออะไร” และ “ตนเองควรทำอะไร” และให้มีสำนึกที่จะนำเอาหัวใจสำคัญ หรือการดำเนินงานของทั้งบริษัทและของฝ่ายงานตนมาเป็น “สิ่งที่ตนเองต้องทำ” ให้ได้ นอกจากนั้น ต้องพัฒนาวัฒนธรรม โดยคำนึงอยู่เสมอว่าสิ่งที่จะช่วยอย่างเข้มแข็งให้เราแสดงความสามารถได้มากกว่า 100% คือ “ประธานกรรมการบริษัทเป็นผู้สนับสนุนที่เข้มแข็งที่สุดสำหรับพนักงาน” พันธกิจสำคัญของส่วนงานส่งเสริมความยั่งยืนคือการถ่ายทอดให้พนักงานทุกคนได้เข้าใจอย่างถ่องแท้ถึงความมุ่งมั่นของผู้บริหารที่จะทำวิสัยทัศน์เป็นจริงได้ พร้อมกับให้พนักงานทุกคนมีความตระหนักว่า “ต้องหันหน้าเข้าหากัน”

นอกจากนั้น สภาพแวดล้อมภายนอกของกลุ่มบริษัทของเราเปลี่ยนแปลงไปอย่างมากในช่วงสองสามปีนี้ ความเปลี่ยนแปลงที่วุ่นวายทั้งกว้าง ทั้งสูง ทั้งลึก และทั้งรวดเร็วขึ้น อีกทั้ง ประเด็นปัญหาด้านความยั่งยืนที่กำหนดไว้ในแผนงานเฉพาะนั้นไม่ได้เป็นปัญหาเอกเทศที่ไม่เกี่ยวข้องกับด้านการเงินแต่อย่างใด แต่เป็น “เรื่องราว” ที่มีความสำคัญเพิ่มมากขึ้น เพราะต้องแสดงให้เห็นว่ามีความเกี่ยวข้องอย่างแน่นแฟ้นกับยุทธศาสตร์ธุรกิจ และการเติบโตอย่างยั่งยืนของบริษัท

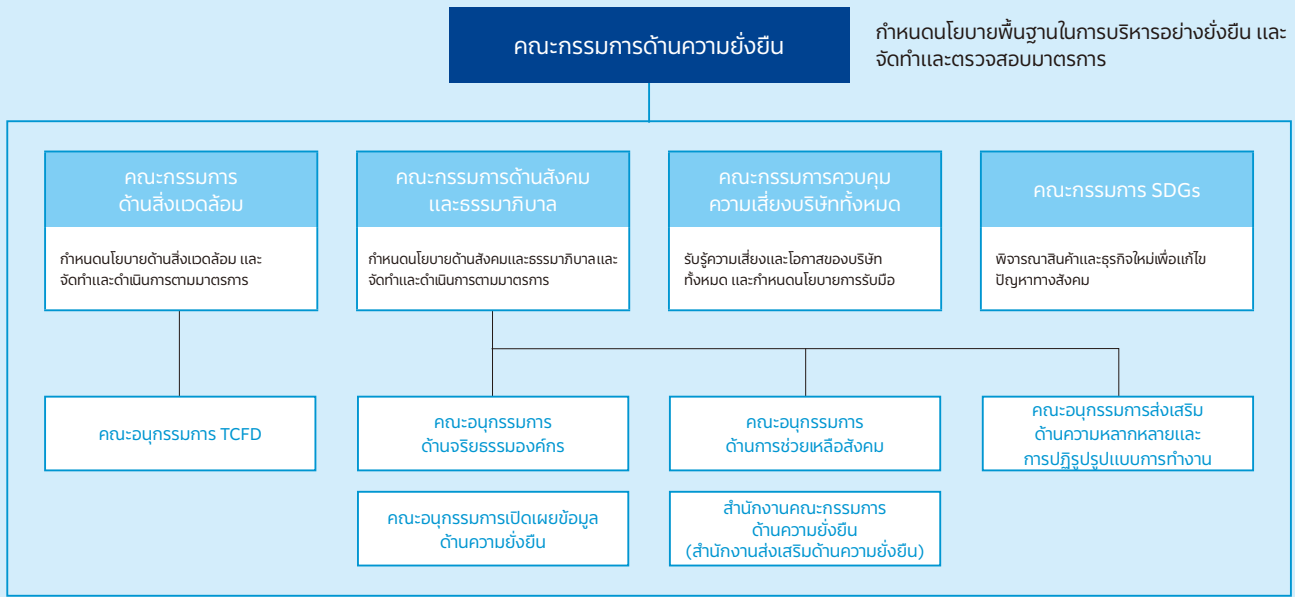
พันธกิจของส่วนงานเราคือต้องจับประเด็นความเปลี่ยนแปลงและความต้องการเหล่านี้ให้ได้ถูกต้อง นำเสนอเรื่องใหม่เหล่านี้ให้กับฝ่ายงานต่าง ๆ ในบริษัท รวมถึงคณะกรรมการความยั่งยืน ฯลฯ เพื่อส่งเสริมให้มีการวางมาตรการและดำเนินกิจกรรม อีกทั้ง เราต้องเปิดเผยยุทธศาสตร์และผลงานการดำเนินงานของบริษัทเราให้ทั้งในและนอกบริษัทได้ทราบอย่างเหมาะสมทุกช่วงเวลา ทำการสื่อสารกับผู้มีส่วนได้ส่วนเสีย เพื่อยกระดับผลงานให้ดีขึ้น

เราจะถ่ายทอดความมุ่งมั่นของผู้บริหารที่เป็นผู้สนับสนุนที่เข้มแข็งที่สุดของพนักงานต่อไป และสร้างวัฒนธรรมให้พนักงานทุกคนคิดและหันหน้าเข้าหากันด้วยตัวเอง และ ส่งเสริมการสร้างความคิดหรือการดำเนินงานใหม่ ๆ เพื่อทำวิสัยทัศน์ระยะยาวเป็นจริงได้ ทั้งหมดนี้คือสองพันธกิจที่เราจะดำเนินการอย่างจริงจัง

โครงสร้างระบบงานส่งเสริมด้านความยั่งยืน

พนักงานทุกคนของ LINTEC Group ดำเนินกิจกรรมส่งเสริมด้านความยั่งยืน โดยวางรากฐานตามหลักการดำเนินงานของบริษัทคือ “ความจริงใจและความคิดสร้างสรรค์” เราได้จัดตั้ง “คณะกรรมการด้านความยั่งยืน” ที่มีประธานกรรมการบริษัทเป็นประธาน คณะกรรมการและมีกรรมการนอกบริษัททุกคนเข้าร่วมเป็นคณะกรรมการ ให้เป็นโครงสร้างระบบงานส่งเสริมด้านความยั่งยืน โดยให้มีคณะกรรมการ และคณะอนุกรรมการต่างๆ ที่เกี่ยวกับ ESG, SDGs และการควบคุมความเสี่ยง เป็นต้น อยู่ภายใต้คณะกรรมการด้านความยั่งยืน

โครงสร้างระบบงานส่งเสริมด้านความยั่งยืน



ณ วันที่ 1 เมษายน ค.ศ. 2024

คณะกรรมการด้านความยั่งยืน

เราได้จัดทำนโยบายพื้นฐานเพื่อส่งเสริมการบริหารจัดการเพื่อความยั่งยืนและเสนอมาตรการ ทบทวนความคืบหน้าของมาตรการของคณะกรรมการและคณะอนุกรรมการแต่ละชุด และติดตามดูแลพร้อมทั้งให้คำแนะนำในการปรับปรุงแก้ไข

ในปีงบประมาณ 2023 วาระหลักที่ได้มีการหารือคือมาตรการเกี่ยวกับการลดปริมาณการปล่อย CO₂ และมาตรการรองรับความหลากหลายทางชีวภาพ นอกจากนี้ ได้ปรับปรุงแผนงานเฉพาะและ KPI เพื่อเข้าสู่ Stage 2 ปรับปรุงแนวทางการปฏิบัติตามกฎข้อบังคับ และหารือเกี่ยวกับผลสำรวจแบบสอบถามพนักงานและแผนปฏิบัติงาน

คณะอนุกรรมการเปิดเผยข้อมูลด้านความยั่งยืน

เราเปิดเผยข้อมูลให้รวดเร็วและมีประสิทธิภาพแก่ผู้มีส่วนได้ส่วนเสียผ่านทางด้านต่าง ๆ เช่น เอกสารที่เปิดเผย วารสารประชาสัมพันธ์ และเว็บไซต์ เป็นต้น นอกจากนี้ เรายังได้ดำเนินการพิจารณาวิธีการรวบรวมและถ่ายทอดข้อมูลด้านความยั่งยืน เนื้อหารายละเอียดของรายงานการควบคุมและตอบแบบสำรวจไปยังองค์กรภายนอกที่ทำการประเมิน และได้แจ้งผลการประเมินไปยังฝ่ายบริหารด้วย

ในปีงบประมาณ 2023 เราได้ทำการสำรวจ และเชอร์ข้อมูลการปรับปรุงระบบที่เกี่ยวกับการเปิดเผย โดยการศึกษาความคืบหน้าของคณะกรรมการมาตรฐานความยั่งยืน (SBBJ) ซึ่งเป็นผู้พัฒนามาตรฐานการเปิดเผยด้านความยั่งยืนในประเทศไทย

คณะกรรมการด้านสิ่งแวดล้อม

เราดำเนินกิจกรรมเพื่อบรรลุ “LSV 2030” ตาม “LINTEC Green Plan” ที่ได้จัดทำขึ้นเกี่ยวกับประเด็นด้านสิ่งแวดล้อมเรื่อง “การเปลี่ยนแปลงของสภาพภูมิอากาศ เศรษฐกิจหมุนเวียน และการอยู่ร่วมกับธรรมชาติ” โดยมีวัตถุประสงค์เพื่อให้สังคมมีความยั่งยืน

ในเรื่องการเปลี่ยนแปลงของสภาพภูมิอากาศนั้น เพื่อบรรลุเป้าหมายสามารถลดปริมาณการปล่อยก๊าซคาร์บอนไดออกไซด์ลงไม่ต่ำกว่า 50 % (เมื่อเทียบกับปีงบประมาณ 2013) ได้ในปี ค.ศ. 2030 เราได้ดำเนินการควบคุมความคืบหน้า มีการลงทุนด้านเครื่องจักรเร็วกว่าแผนงาน และนำเอาพลังงานไฟฟ้าสีเขียวมาใช้ งาน ส่งผลให้ลดได้จริง 51.4 % ในเรื่องเศรษฐกิจหมุนเวียนนั้น เราส่งเสริมการทำกิจกรรม 3R และดำเนินการรองรับความหลากหลายทางชีวภาพของโรงงานในประเทศ เพื่อเป็นการอยู่ร่วมกับธรรมชาติ

คณะกรรมการ TCFD

คณะกรรมการชุดนี้ได้ระบุนโยบายที่เกี่ยวข้องกับการเปลี่ยนแปลงภูมิอากาศตามข้อเสนอของ TCFD (คณะทำงานเพื่อพัฒนากรอบการเปิดเผยข้อมูลความเสี่ยงทางการเงินที่เกี่ยวข้องกับสภาพภูมิอากาศ/Task Force on Climate-related Financial Disclosure) จัดทำยุทธศาสตร์เพื่อทำการควบคุมและแสวงหาโอกาสจากความเสี่ยง ทำการประเมินผลกระทบด้านการเงินและเปิดเผยข้อมูล ในปีงบประมาณ 2023 ได้ขยายขอบข่ายเป้าหมายทำการศึกษารisk ความเสี่ยง โอกาสและมาตรการรองรับของบริษัทในกลุ่มที่อยู่ต่างประเทศ (จีน เกาหลีใต้ ไทย อินโดนีเซีย) อีกทั้ง ได้ทำการคำนวณค่า LCA* เพื่อเตรียมการสู่การเปิดเผยแผนงานเปลี่ยนผ่านไปสู่สังคมเศรษฐกิจคาร์บอนต่ำ และดำเนินการพิจารณาเกี่ยวกับแผนการลดตาม Scope 3

* LCA: ย่อมาจาก Life Cycle Assessment เป็นวิธีการประเมินผลกระทบต่อสิ่งแวดล้อมในภาพรวม โดยคำนวณปริมาณพลังงาน น้ำ และวัตถุดิบ รวมถึง CO₂ ที่ถูกปล่อยออกมา และสารเคมีอันตรายที่ถูกนำมาใช้ในวงจรชีวิตของผลิตภัณฑ์

คณะกรรมการด้านสังคมและธรรมาภิบาล

คณะกรรมการชุดนี้ตรวจสอบความคืบหน้าในการดำเนินงานของบริษัทเกี่ยวกับสังคม (S) และธรรมาภิบาล (G) ใน ESG โดยมีวัตถุประสงค์เพื่อจัดทำและดำเนินนโยบายหรือมาตรการเกี่ยวกับสังคมและธรรมาภิบาล ในปีงบประมาณ 2023 ได้จัดทำนโยบายสิทธิมนุษยชน (บังคับใช้เมื่อวันที่ 1 มกราคม ค.ศ. 2024) โดยระบุเป็นลายลักษณ์อักษรเกี่ยวกับการเคารพในสิทธิมนุษยชน เพราะคิดมาก่อนแล้วว่าเป็นสมมติฐานสำคัญเกี่ยวกับรากฐานของคุณค่าบริษัท กรรมการบริหารและพนักงานทุกคนไม่เพียงต้องปฏิบัติตามเท่านั้น และหวังเป็นอย่างยิ่งว่าพาร์ทเนอร์ทางธุรกิจซึ่งรวมถึงคู่ค้าธุรกิจและผู้เกี่ยวข้องจะมีปฏิบัติตามนโยบายนี้

คณะกรรมการด้านจริยธรรมองค์กร

คณะกรรมการชุดนี้ได้จัดพิมพ์ข่าวสารฉบับบริษัทยาวโดยมีวัตถุประสงค์เพื่อสร้างและปลูกฝังจริยธรรมองค์กรให้กับพนักงานแต่ละคน และทำให้เป็นที่ปฏิบัติตามโดยทั่วกัน และได้จัดทำโปสเตอร์ยกระดับสำนึกด้านจริยธรรม เป็นการแนะนำที่มาพร้อมกับคำอธิบายตัวอย่างจริยธรรมองค์กรโดยเรียนรู้จากตัวอย่างของบริษัทอื่น

คณะกรรมการด้านการช่วยเหลือสังคม

เรามีเป้าหมายที่จะส่งเสริมช่วยเหลือสังคมที่เอื้อต่อการพัฒนาสังคมอย่างยั่งยืนในฐานะพลเมืองที่ดีขององค์กรในชุมชนท้องถิ่นและสังคมระหว่างประเทศ เราได้จัดงาน “เชิญผู้ก่อกองทัพอาสาสมัครแข่งขันเบสบอล” ของเขตอิทาบาชิ และ “คอนเสิร์ตสร้างสัมพันธ์” เมื่อเกิดอุบัติเหตุแผ่นดินไหวในเขตแหลมโนโตะ ได้รับบริจาคเงินช่วยเหลือจากพนักงานของ LINTEC และบริษัทในกลุ่ม แล้วส่งมอบให้กับสภาเทศบาลญี่ปุ่นต่อไป

คณะกรรมการส่งเสริมด้านความหลากหลายและการปฏิรูประบบการทำงาน

คณะกรรมการชุดนี้ดำเนินกิจกรรมที่ทำให้รับรู้และเข้าใจอย่างชัดเจนในมาตรการและระบบ โดยดูจากความต้องการของที่เกี่ยวกับ “ความหลากหลายและวิธีการทำงาน”

เราได้แลกเปลี่ยนความคิดเห็นซึ่งรวมถึงการตรวจสอบความคืบหน้าและการทบทวนการดำเนินการที่เกี่ยวกับการสำรวจพนักงาน การทำงานจากที่บ้าน การยกระดับสมดุลระหว่างชีวิตส่วนตัวและการทำงาน การส่งเสริมความหลากหลาย และการพัฒนาบุคลากร

คณะกรรมการ SDGs

คณะกรรมการชุดนี้ดำเนินกิจกรรมสร้างความเข้าใจในเรื่อง SDGs พร้อมกับสร้างไอดีทางธุรกิจ โดยรับสมัครสมาชิกแบบข้ามสายงานทั่วทั้งบริษัท โดยมีวัตถุประสงค์เพื่อมีส่วนร่วมช่วยเหลือปัญหาสังคมต่างๆ ผ่านการดำเนินธุรกิจหลัก

เราได้สร้างโอกาสที่จะรับฟังหลักสูตรการสอน SDGs หรือรูปแบบธุรกิจโดยวิทยากรจากนอกบริษัท รวมถึงประสบการณ์ของพนักงานที่เกี่ยวข้องกับการริเริ่มธุรกิจใหม่ หรือผลิตภัณฑ์ใหม่ จากนั้น เราได้ลงลึกในปัญหาสังคมและหารือเกี่ยวกับมาตรการแก้ไขปัญหา ดำเนินการเพื่อสร้างไอดีทางธุรกิจต่อไป

คณะกรรมการควบคุมความเสี่ยงบริษัททั้งหมด

คณะกรรมการชุดนี้ศึกษาความเสี่ยงและโอกาสในธุรกิจทั้งบริษัทจัดทำนโยบายรองรับ แจกให้แต่ละฝ่ายงานและตรวจสอบพิสูจน์ ในปีงบประมาณ 2023 ได้หยิบยกภูมิรัฐศาสตร์มาเป็นหัวข้อศึกษา ทำการประเมินผลกระทบของความเสี่ยงที่อาจจะเกิดขึ้นได้ และหารือเกี่ยวกับวิธีการระบุปัญหาและวิธีการรองรับ

แผนงานเฉพาะกับ KPI (ผลงานปีงบประมาณ 2023)

LINTEC Group ได้รับความท้าทายที่ต้องดำเนินการเร่งด่วนเพื่อมีส่วนร่วมช่วยสร้างสังคมให้มีความยั่งยืนเป็น “แผนงานเฉพาะ” และกำหนดดัชนีการประเมิน (KPI)* นั้น เพื่อทำการตรวจสอบความคืบหน้า

* KPI: Key Performance Indicator ดัชนีชี้วัดสำคัญที่เกี่ยวกับกลยุทธ์ขององค์กร ซึ่งกำหนดขึ้นเพื่อตรวจวัดการบรรลุวัตถุประสงค์ได้โดยแสดงเป็นปริมาณ

แผนงานเฉพาะ	หัวข้อที่ดำเนินการ	KPI หัวข้อสำคัญ (ตัวเลขใน [] เป็นค่าเป้าหมาย)	ผลงาน	ขอบข่ายเป้าหมาย				
บทบัญญัติ	ผลลัพธ์ที่มีต่อธุรกิจ	<ul style="list-style-type: none"> สร้างสภาพขององค์กรให้แข็งแกร่งด้วยนวัตกรรม สร้างสรรค์ผลิตภัณฑ์และธุรกิจใหม่เพื่อการเติบโตอย่างยั่งยืน 	<ul style="list-style-type: none"> อัตราการขายผลิตภัณฑ์ที่พัฒนาขึ้นเอง [20%, ปี 2030] จำนวนคำขอจดสิทธิบัตรและสิทธิบัตรที่ถือครอง 	19.4%* จำนวนยื่นขอสิทธิบัตร: 250 เรื่อง (ปีงบประมาณ 2023) จำนวนสิทธิบัตรที่ถือครอง: 2,608 เรื่อง (ณ สิ้นเดือนมีนาคม ค.ศ. 2024)	LINTEC CORPORATION LINTEC CORPORATION			
		<ul style="list-style-type: none"> รับมือกับกาเปลี่ยนแปลงของสภาพอากาศ ทำให้เกิดสังคมในรูปแบบการใช้ทรัพยากรหมุนเวียน จัดซื้อวัตถุดิบอย่างยั่งยืน อนุรักษ์ความหลากหลายทางชีวภาพ 	<ul style="list-style-type: none"> ลดปริมาณการปล่อยก๊าซคาร์บอนได้ออกไซด์ [ในปี ค.ศ. 2030 กลุ่มบริษัทฯ จะลดไม่ต่ำกว่า 50 % เมื่อเปรียบเทียบกับปีงบประมาณ 2013] สัดส่วนกากอุตสาหกรรมนำส่งบ่อฝังกลบขยะ [ไม่เกิน 1%] อัตราการตอบกลับแบบสอบถามเพื่อประเมินผู้นำส่งวัตถุดิบ 	51.4% 0.47% 87.9%*	LINTEC CORPORATION บริษัทในกลุ่มทั้งในและนอกประเทศ LINTEC CORPORATION TOKYO LINTEC KAKO, INC. ผู้นำส่งวัตถุดิบให้กับ LINTEC CORPORATION			
กลยุทธ์	มีส่วนช่วยเหลือด้านสิ่งแวดล้อมโลกอย่างยั่งยืน	<ul style="list-style-type: none"> ศึกษารายละเอียดด้านสิทธิมนุษยชน สอดคล้องกับความปลอดภัยและอาชีวอนามัยของแรงงาน สนับสนุนความหลากหลาย สนับสนุนการปฏิรูปวิธีการทำงาน 	<ul style="list-style-type: none"> จำนวนการขอคำปรึกษาเกี่ยวกับพฤติกรรมความสุจริต อัตราการร้องเรียนการเกิดอุบัติเหตุจากการทำงาน อัตราการรุนแรงของการเกิดอุบัติเหตุจากการทำงาน อัตราส่วนพนักงานหญิง อัตราการลาหยุดเพื่อเลี้ยงดูบุตรของผู้ชาย [ไม่น้อยกว่า 10%] 	7 เรื่อง* 0.57* 0.0077* 14.6%* 86.8%*	LINTEC CORPORATION บริษัทในกลุ่มทั้งในและนอกประเทศ โรงงานผลิตของ LINTEC CORPORATION ศูนย์วิจัย, TOKYO LINTEC KAKO, INC. โรงงานผลิตของ LINTEC CORPORATION ศูนย์วิจัย, TOKYO LINTEC KAKO, INC. LINTEC CORPORATION LINTEC CORPORATION			
			<ul style="list-style-type: none"> ให้ความสำคัญกับลูกค้าเป็นอันดับแรกอย่างเคร่งครัด ปรับปรุงคุณภาพสินค้าและต้นทุน และทำให้ระดับความพึงพอใจของลูกค้าเพิ่มขึ้น 	<ul style="list-style-type: none"> จำนวนการสำรวจ CSR สัดส่วนเหตุการณ์ที่เกิดขึ้นจากคุณภาพ 	169 เรื่อง* *จำนวนสำรวจที่ส่วนงานส่งเสริมด้านความยั่งยืนดำเนินงาน 31%* *15 เรื่อง/เดือนในปีงบประมาณ 2023 เทียบกับ 49 เรื่อง/เดือนในปีงบประมาณ 2010	LINTEC CORPORATION LINTEC CORPORATION (ไม่รวมศูนย์เทคโนโลยีฮิโนะ) TOKYO LINTEC KAKO, INC. SHONAN LINTEC KAKO, INC.		
			<ul style="list-style-type: none"> ยกระดับการสื่อสารกับผู้มีส่วนได้ส่วนเสีย 	<ul style="list-style-type: none"> อยู่ร่วมกับชุมชนท้องถิ่น จำนวนการรับเข้าเยี่ยมชม 	10 เรื่อง*	LINTEC CORPORATION TOKYO LINTEC KAKO, INC.		
			แผนยุทธศาสตร์	ส่งเสริมการธรรมาภิบาลของทั้งกลุ่มบริษัท	<ul style="list-style-type: none"> ธรรมาภิบาลขององค์กร ดำเนินกิจกรรมทางธุรกิจที่ถูกต้องยุติธรรม 	<ul style="list-style-type: none"> อัตราการเข้าร่วมประชุมของคณะกรรมการบริษัท อัตราการเข้าประชุมของคณะกรรมการผู้ตรวจสอบ ฯลฯ การเผยแพร่ข่าวสารด้านกฎหมายอยู่เป็นประจำ [ปีละ 6 ครั้ง] 	94% (กรรมการบริหาร 1 คน), 100% (กรรมการบริหารท่านอื่นทุกคน) 100% 6 ครั้ง	LINTEC CORPORATION LINTEC CORPORATION LINTEC CORPORATION

บทวนแผนงานเฉพาะ

การดำเนินงานและการเปิดเผยด้านความยั่งยืนที่องค์กรบริษัทถูกเรียกร้อง รวมไปถึงแนวความคิดเกี่ยวกับแผนงานเฉพาะที่เป็นรากฐานสำคัญสำหรับเรื่องเหล่านี้กำลังเปลี่ยนแปลงไป เนื่องจาก IFRS* sustainability disclosure standards (มาตรฐานการเปิดเผยข้อมูลด้านความยั่งยืนของ IFRS) และ European Sustainability Reporting Standards (ESRS) (มาตรฐานการรายงานความยั่งยืนของยุโรป) ได้ถูกประกาศใช้ตามลำดับในระดับสากล

ในการกำหนดแผนงานเฉพาะแบบเดิม วิธีหลักที่ใช้กันคือ “แผนงานเฉพาะแบบเดี่ยว” คือการกำหนดปัญหาด้านความยั่งยืนเกี่ยวกับสังคมหรือสิ่งแวดล้อมที่ส่งผลกระทบต่ออย่างสูงทางการเงินต่อองค์กรบริษัท ในขณะที่ปัจจุบัน การกำหนดและเปิดเผย “แผนงานเฉพาะแบบคู่” คือต้องพิจารณาเพิ่มเติมถึงผลกระทบต่อองค์กรบริษัทจะสร้างผลกระทบต่อสังคมหรือสิ่งแวดล้อมด้วย นอกเหนือจากผลกระทบทางการเงินต่อองค์กรบริษัท

ดังนั้น การบทวนแผนงานเฉพาะในครั้งนี้ จึงใช้แนวคิด “แผนงานเฉพาะแบบคู่”

* IFRS: ย่อมาจาก International Financial Reporting Standards หรือมาตรฐานสากลเกี่ยวกับการรายงานทางการเงิน

กระบวนการกำหนดแผนงานเฉพาะ

งานกำหนดแผนงานเฉพาะได้ดำเนินการตามลำดับกระบวนการคือ (1)คัดเลือกปัญหาด้านความยั่งยืน สํารวจผลกระทบ (2)สรุปและรวบรวมปัญหา (3)ประเมินระดับความสำคัญ (ประเมินผลกระทบของบริษัทตนที่มีต่อสังคมและสิ่งแวดล้อม/ผลกระทบของปัญหาด้านความยั่งยืนที่มีต่อการเงิน) (4)กำหนดและสรุปสุดท้ายของแผนงานเฉพาะ

(1) คัดเลือกปัญหาด้านความยั่งยืน สํารวจผลกระทบ

งานในขั้นนี้คือการวิเคราะห์ 4 เรื่องที่แตกต่างกัน (วิเคราะห์ห่วงโซ่คุณค่า วิเคราะห์ผู้มีส่วนได้ส่วนเสีย วิเคราะห์แนวโน้มระดับมหภาค วิเคราะห์การบริหารและธุรกิจ) และ สํารวจผลกระทบ คัดเลือกปัญหาด้านความยั่งยืน 209 หัวข้อที่มีมุมมองแตกต่างกัน

(2) สรุปและรวบรวมปัญหา

ในบรรดาปัญหาที่ถูกคัดเลือกจากการวิเคราะห์ที่ดำเนินการจาก 4 มุมมองที่เป็นเอกเทศ มีทั้งที่ซ้ำซ้อนและมีนัยยะที่คล้ายคลึงกันรวมอยู่ด้วย จึงนำปัญหา 209 หัวข้อที่คัดเลือกมาสรุปและรวบรวมได้เป็น 35 หัวข้อ ทำให้ปัญหาด้านความยั่งยืนมีความชัดเจนขึ้น

วิเคราะห์ห่วงโซ่คุณค่า	คัดเลือกปัญหาสำคัญโดยดำเนินการวิเคราะห์ผลกระทบของแต่ละห่วงโซ่คุณค่าตั้งแต่การจัดซื้อวัตถุดิบของแต่ละกลุ่มธุรกิจ ไปจนถึงการจำหน่าย-ใช้งาน การทิ้ง-รีไซเคิล
วิเคราะห์ผู้มีส่วนได้ส่วนเสีย	พิจารณาถึงความสนใจ ปัญหาและความคาดหวังของผู้มีส่วนได้ส่วนเสียโดยเลือกกลุ่มเป้าหมายคือ “พนักงาน” “ลูกค้า” “คู่ค้าธุรกิจ” “ผู้ถือหุ้นและนักลงทุน” “สังคมและเศรษฐกิจ” แล้วคัดเลือกปัญหาที่ถูกพิจารณาว่ามีความสำคัญ
วิเคราะห์แนวโน้มระดับมหภาค	ศึกษาความเปลี่ยนแปลงและผลกระทบที่มีต่อธุรกิจของแนวโน้มของกลุ่มเป้าหมาย เช่น “ความเปลี่ยนแปลงภูมิอากาศ” “ความสูญเสียของระบบนิเวศธรรมชาติ” “โครงสร้างและช่วงอายุของประชากร” “ทรัพยากรและพลังงาน” “เทคโนโลยี” ฯลฯ แล้วคัดเลือกปัญหาจากบทบาททางสังคมของกลุ่มบริษัทเรา
วิเคราะห์การบริหารและธุรกิจ	คัดเลือกปัญหาที่เกิดขึ้นในปัจจุบันหรือในอนาคต โดยเลือกกลุ่มเป้าหมายคือ “หลักการทำงานของบริษัทและปรัชญาการบริหาร” “สารจากผู้บริหาร” “การปฏิบัติตามกฎระเบียบ” “นโยบายต่างๆ” “LSV 2030” “เอกสารอธิบายงบการเงิน” ฯลฯ

(3) ประเมินระดับความสำคัญ (ประเมินผลกระทบของบริษัทตนที่มีต่อสังคมและสิ่งแวดล้อม/ผลกระทบของปัญหาด้านความยั่งยืนที่มีต่อการเงิน)

ในการกำหนดแผนงานเฉพาะท้ายสุด ได้ดำเนินการประเมินระดับความสำคัญของปัญหาด้านความยั่งยืน 35 หัวข้อที่ได้สรุปมาจาก 2 มุมมองคือผลกระทบของบริษัทตนที่มีต่อสังคมและสิ่งแวดล้อม กับผลกระทบของปัญหาที่มีต่อการเงิน

ลำดับแรก ในการประเมินผลกระทบของบริษัทตนที่มีต่อสังคมและสิ่งแวดล้อมนั้น ได้วัดระดับผลกระทบนั้นจากการพิจารณาขนาดของผลกระทบ ความเป็นไปได้ที่จะเกิด และผลกระทบของปัญหาด้านความยั่งยืนที่มีต่อการเงินนั้น จะประเมินระดับผลกระทบได้โดยการประเมินจาก 2 มุมมองคือความเสี่ยง (ผลกระทบต่อการเงินกรณีไม่มีมาตรการรองรับต่อปัญหา) กับโอกาสทางธุรกิจ (จะสร้างผลกำไรได้ในกรณีดำเนินการแก้ปัญหา)

(4) กำหนดและสรุปสุดท้ายของแผนงานเฉพาะ

จากการประเมินผลกระทบของบริษัทตนที่มีต่อสังคมและสิ่งแวดล้อม กับผลกระทบของปัญหาด้านความยั่งยืนที่มีต่อการเงิน ถ้ามีปัญหาด้านความยั่งยืนที่ถูกประเมินว่ามีระดับความสำคัญสูง ให้สรุปปัญหาที่มีความสัมพันธ์สูง จัดกลุ่มได้เป็น 5 แผนงานเฉพาะและสรุป ในท้ายที่สุด

▼ แผนงานเฉพาะกับ KPI

แผนงานเฉพาะ	KPI
<p>หาทางแก้ไขปัญหาสังคมผ่านการดำเนินธุรกิจ</p> <ul style="list-style-type: none"> มีส่วนช่วยทำให้เกิดสังคมปลอดคาร์บอนได้จริง เคารพในสิทธิมนุษยชนของผู้มีส่วนได้ส่วนเสียทั้งหมด ยกระดับธรรมาภิบาลและการควบคุมความเสี่ยง 	<ul style="list-style-type: none"> ลดปริมาณการปล่อย CO₂ (เปรียบเทียบกับปีงบประมาณ 2013) [ณ สิ้นเดือนมีนาคม ค.ศ. 2027: ลดได้ไม่น้อยกว่า 67% ณ สิ้นเดือนมีนาคม ค.ศ. 2030: ลดได้ไม่น้อยกว่า 75% และบรรลุความเป็นกลางทางคาร์บอนในปีค.ศ. 2050] Scope1, 2, 3 สัดส่วนพลังงานที่ไม่ใช่ฟอสซิล จัดให้มีการเรียนรู้เรื่อง CSR (แจ้งและถ่ายทอดนโยบายสิทธิมนุษยชน) จำนวนหัวข้อที่ได้กำหนดจากคณะกรรมการควบคุมความเสี่ยงทั้งบริษัท เวลาที่ได้หาหรือในที่ประชุมสำคัญต่าง ๆ (การประชุมหรือคณะกรรมการบริหาร คณะกรรมการค้นหาและกำหนดค่าตอบแทน คณะกรรมการด้านความยั่งยืน)
<p>ยกระดับความทนต่อปัญหาของบริษัทด้วยนวัตกรรม และส่งเสริมให้เติบโตอย่างยั่งยืน</p> <ul style="list-style-type: none"> พัฒนาผลิตภัณฑ์ที่เป็นนวัตกรรมและธุรกิจใหม่เพื่อเป็นผู้นำตลาด ยกความสามารถสร้างผลกำไรด้วยการปฏิรูประบบการพัฒนาผลิตภัณฑ์ จัดส่ง งานธุรการ ฯลฯ คุ้มครองและใช้ประโยชน์ทรัพย์สินทางปัญญา 	<ul style="list-style-type: none"> เป้าหมายสัดส่วนยอดขายสินค้าใหม่ [ณ สิ้นเดือนมีนาคม ค.ศ. 2027: 27%] (ณ สิ้นเดือนมีนาคม ค.ศ. 2030: ไม่น้อยกว่า 30%) จำนวนผลิตภัณฑ์ที่พัฒนา จำนวนการร่วมพัฒนากับหน่วยงานภายนอก จำนวนหัวข้อ DX ที่ได้ดำเนินงานตามการดำเนินงาน 7 เรื่องในโครงการ LDX 2030 จำนวนการยื่นขอสิทธิบัตร จำนวนสิทธิบัตรที่ถือครอง
<p>แสดงความรับผิดชอบต่อสิ่งแวดล้อม สังคมและลูกค้า</p> <ul style="list-style-type: none"> ลดผลกระทบที่มีต่อระบบนิเวศธรรมชาติ พัฒนาผลิตภัณฑ์ที่เป็นมิตรต่อสิ่งแวดล้อมมากขึ้น นำเสนอผลิตภัณฑ์คุณภาพสูงอย่างปลอดภัยและมั่นคง 	<ul style="list-style-type: none"> ไม่ใช้สารทำลายในกระดาหรงหลังและภาว [(1)สัดส่วนการไม่ใช้สารทำลายในกระดาหรงหลังและภาวปีค.ศ. 2030 อยู่ที่ 75%] [(2)กระดาหรงหลังปลอดสารทำลาย 100% ภายในปีค.ศ. 2030 (กระดาหรงหลังทั้งหมดที่ผลิตจาก Kumagaya Plant และ Mishima Plant *ยกเว้นสินค้าพิเศษ)] สัดส่วนการใช้กระดาหรงและเยื่อไม้ที่ผ่านการรับรอง FSC สัดส่วนขยะไปบ่อฝังกลบ [ไม่เกิน1%] ใช้งานระบบรีไซเคิลกระดาหรงหลัง จำนวนการพัฒนาผลิตภัณฑ์ที่เป็นมิตรต่อสิ่งแวดล้อม สัดส่วนจำนวนอุบัติเหตุคุณภาพ
<p>คุ้มครองและพัฒนาบุคลากรเพื่ออนาคต</p> <ul style="list-style-type: none"> เคารพสิทธิมนุษยชนและยกระดับสิทธิของพนักงาน ยกระดับทรัพยากรบุคคล และสร้างองค์กรที่มีความจริงใจและโปร่งใส ส่งเสริมความปลอดภัยด้านแรงงานและอาชีวอนามัยของพนักงาน 	<ul style="list-style-type: none"> สัดส่วนผู้บริหาร/ผู้บังคับบัญชาหญิง (ผจก. และผอ.) [10%] สัดส่วนพนักงานใหม่หญิง (จบป.ตรี จบป.โท-เอก จบ.ปวส.) [ไม่น้อยกว่า 35%] สัดส่วนการจ้างงานผู้พิการ [ณ สิ้นเดือนมีนาคม ค.ศ. 2026: 2.7%] จำนวนผู้รับการฝึกอบรมออนไลน์ จำนวนผู้เสียชีวิตและผู้ได้รับบาดเจ็บที่ต้องหยุดงานต่อการทำงาน 1 ล้านชม. สัดส่วนอุบัติเหตุที่ต้องหยุดงานต่อทุก 1 พันชม. จำนวนสาขาปลอดอุบัติเหตุตลอดปี จำนวนการทำผิดกฎหมายเกี่ยวกับความปลอดภัยด้านแรงงานและอาชีวอนามัย
<p>LINTEC ที่ได้รับความไว้วางใจอย่างต่อเนื่อง</p> <ul style="list-style-type: none"> เปิดเผยข้อมูลอย่างโปร่งใส และยกระดับการสื่อสารกับผู้มีส่วนได้ส่วนเสีย รักษากฎระเบียบและดำเนินธุรกิจชอบธรรมอย่างจริงจัง ส่งเสริมการจัดซื้ออย่างรับผิดชอบและสร้างความเข้มแข็งของห่วงโซ่อุปทาน ยกระดับความปลอดภัยของข้อมูล 	<ul style="list-style-type: none"> จำนวนการประชุมกับนักลงทุนสถาบันและนักวิเคราะห์ จำนวนการจัดประชุมอธิบายงบการเงินและ IR และจำนวนผู้เข้าร่วมการประชุม จำนวนการจัดประชุมด้านกฎหมายและจำนวนผู้เข้าร่วมการประชุม (รวมทั้งรับชม-ฟังภายหลัง) การออกวารสารข่าวกฎหมาย(ปีละ 6 ครั้ง)และจำนวนผู้รับชม (รวมทั้งจำนวนอีเมลที่ส่งข่าว) จำนวนการดำเนินการรองรับการสำรวจ CSR อัตราการตอบกลับแบบสอบถามของคู่ค้าธุรกิจ การตรวจสอบตนเองปีละ 1 ครั้งตาม “ระเบียบย่อยว่าด้วยการสร้างความปลอดภัยด้านข้อมูลและเช็คสิทธิ์การตรวจสอบภายใน” จัดให้มี “การตรวจสอบตนเองเรื่องความปลอดภัยด้านข้อมูล” ปีละ 1 ครั้งด้วยระบบ e-learning

สารจากกรรมการจากภายนอกบริษัท

จุดเด่นของการดำเนินงานเกี่ยวกับความยั่งยืนของบริษัทเราคือได้ประกาศวิสัยทัศน์ระยะยาวตั้งแต่ปีงบประมาณ 2021 ถึงปีงบประมาณ 2029 ในแผน “LSV 2030” เพื่อแสดงให้เห็นว่า ESG เป็นแกนหลักสำคัญของการบริหารบริษัท และผู้บริหารของบริษัทจะสื่อสารเรื่องนี้อย่างต่อเนื่อง บริษัทส่วนใหญ่จะจัดทำแผนธุรกิจระยะกลางทุก 3 ปีและระบุเกี่ยวกับความยั่งยืนลงในแผนดังกล่าว แต่บริษัทเรามีจุดเด่นคือการแสดงให้เห็นชัดเจนด้วยการบริหารอย่างสมดุล โดยไม่เพียงมีมุมมองจากระยะกลาง แต่เราได้ประกาศให้เห็นภาพที่บริษัทอยากจะเป็นใน 10 ปีให้หลัง และแสดงให้เห็นถึงการเติบโตอย่างยั่งยืนของบริษัทและบทบาทของบริษัทต่อสังคมทุก 3 ปีเพื่อเข้าใกล้ “ภาพที่บริษัทอยากจะเป็น” เราแสดงแนวทางระยะยาวของบริษัทในแผน “LSV 2030” และแนวทางระยะกลางของบริษัทในแต่ละ Stage ของแผนธุรกิจระยะกลาง เพราะคิดว่าเป็นการส่งสารที่เข้าใจง่ายไปสู่ภายนอกบริษัทได้

นอกจากนั้น ในคณะกรรมการความยั่งยืนมีกรรมการนอกบริษัทมาเข้าร่วมด้วยก็เป็นจุดเด่นด้วยเช่นกัน จาก 3 มุมมองได้แก่ “สิ่งแวดล้อม” “สังคม” และ “ธรรมาภิบาล” นั้น เราอาศัยมุมมองของคนนอกบริษัทสะท้อนความคิดเห็นลงในเรื่อง “สิ่งแวดล้อม” เกี่ยวกับความคืบหน้าในการดำเนินงานและสำนึกที่มีต่อปัญหาของคนในบริษัท สำหรับหัวข้อ “สังคม” และ “ธรรมาภิบาล” นั้นส่วนใหญ่เป็นหัวข้อที่ประเมินผลได้ยากในเชิงตัวเลขอย่างยุติธรรม อย่างไรก็ตาม เราคิดว่าสามารถคาดหวังคำเสนอแนะและข้อคิดเห็นที่หลากหลายจากกรรมการนอกบริษัทที่มีภูมิหลังแตกต่างกัน

ข้าพเจ้าในฐานะที่เป็นทนายความจึงมีโอกาสเข้าไปแก้ไขปัญหาด้านกฎหมายที่หลากหลายของแต่ละบริษัท และช่วงหลังได้มีโอกาสแสดงความคิดเห็นในฐานะที่เป็นทนายความนอกบริษัทต่อมาตรการต่าง ๆ ของบริษัทที่เกี่ยวกับความยั่งยืน นอกจากนี้ ข้าพเจ้ายังปฏิบัติหน้าที่เป็นกรรมการนอกบริษัทให้กับบริษัทอื่นอีกด้วย ทำให้มีโอกาสเพิ่มมากขึ้นที่จะพิจารณาเรื่องเดียวกันในฐานะคนในของบริษัท “การบริหารด้านความยั่งยืน” นั้น จำเป็นต้องดำเนินการอย่างมั่นคงและต่อเนื่องในระยะยาวโดยการหมุนวงล้อเริ่มจากกำหนดเป้าหมาย ⇒ ดำเนินการ ⇒ วิเคราะห์ความต่างของเป้าหมายกับผลลัพธ์ที่ได้ ⇒ ปรับปรุงเป้าหมายตามผลการวิเคราะห์ความต่าง (หากจำเป็น) โดยเฉพาะอย่างยิ่ง ในแผน “LSV 2030 - Stage 2” นั้น การดำเนินการและการวิเคราะห์จะเป็นส่วนสำคัญมาก จึงอยากที่จะแสดงความคิดเห็นเพื่อให้วงล้อนี้หมุนได้อย่างคล่องตัว โดยอาศัยความรู้ที่มีในฐานะทนายความนอกบริษัทและประสบการณ์จากการเป็นกรรมการนอกบริษัทของบริษัทอื่น



Kanako Osawa

กรรมการบริหาร (นอกบริษัท)

ประวัติ

ขึ้นทะเบียนเป็นทนายความเมื่อปี.ศ.1998 เข้าทำงานในสำนักงานกฎหมายคาิจิตะนิ ผ่านการรับรองคุณวุฒิเป็นทนายความรัฐนิวยอร์ก สหรัฐอเมริกาเมื่อปี.ศ.2005 เป็นกรรมการนอกบริษัทควบคุมการตรวจสอบของบริษัทเราตั้งแต่ปี.ศ.2015 และเป็นกรรมการของคณะกรรมการด้านความยั่งยืนและคณะกรรมการคิดหาและกำหนดคำตอบแทน

Message

รายงานสิ่งแวดล้อม



แนวความคิดของ LINTEC Group

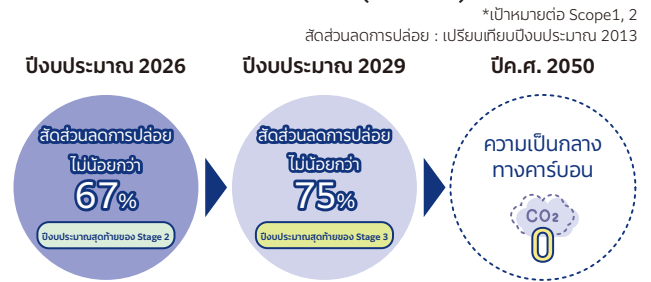
LINTEC Group ส่งเสริมการดำเนินการต่าง ๆ โดยมีสโลแกนว่า “โลกเราเป็นหนึ่งเดียว มาร่วมกันสร้างสิ่งแวดล้อมที่แสนสบาย โดยมุมมองที่ยิ่งใหญ่” เพื่อสร้างความปรองดองระหว่างกิจกรรมของบริษัทกับสิ่งแวดล้อมโลก

การดำเนินงานลดปริมาณการปล่อย CO₂

LINTEC Group มุ่งมั่นสร้างความเป็นกลางทางคาร์บอนในปี ค.ศ. 2050 โดยดำเนินงานลดปริมาณการปล่อย CO₂ ในปีงบประมาณ 2023 เราบรรลุเป้าหมายแรกเริ่มคือ “ลดปริมาณการปล่อย CO₂ ได้ 50% เทียบกับปีงบประมาณ 2013” ได้ก่อนกำหนดคือมีสัดส่วนลดการปล่อยที่ 51.4% ทั้งนี้ ไม่เพียงแต่ลด Scope 1^{*1}, 2^{*2} เท่านั้น เรายังพยายามที่จะคำนวณหาค่าของ Scope 3^{*3} ด้วย

*1 Scope 1: ปริมาณการปล่อยก๊าซเรือนกระจก เช่น ก๊าซคาร์บอนไดออกไซด์ที่ปล่อยออกมาโดยตรงจากการใช้เชื้อเพลิงที่ซื้อโดยบริษัท กลุ่มเป้าหมายคือ ก๊าซและเชื้อเพลิงเหลว เช่น ก๊าซธรรมชาติเหลว (LNG), ก๊าซปิโตรเลียมเหลว (LPG), ก๊าซธรรมชาติที่จัดส่งผ่านระบบท่อส่งก๊าซแรงดันต่ำในเขตเมือง, น้ำมันก๊าด, น้ำมันเบน และน้ำมันเบนซิน
 *2 Scope 2: ปริมาณการปล่อยก๊าซเรือนกระจก เช่น ก๊าซคาร์บอนไดออกไซด์ที่ปล่อยออกมาเมื่อผลิตโดยบริษัทอื่น ซึ่งทางบริษัทเป็นผู้ซื้อไฟฟ้าและไอน้ำ ฯลฯ
 *3 Scope 3: หมายความว่าปริมาณการปล่อยก๊าซเรือนกระจกของบริษัทอื่นที่เกี่ยวข้องกับกิจกรรมทางธุรกิจของบริษัทตัวเองนอกเหนือจาก Scope 1 และ Scope 2 ซึ่งเป็นปริมาณการปล่อยก๊าซเรือนกระจกที่บริษัทตัวเองได้ปล่อยออกมา

▼ เป้าหมายลดปริมาณการปล่อย CO₂ (หลังแก้ไข)



▼ Scope 1,2

[ในประเทศไทย]

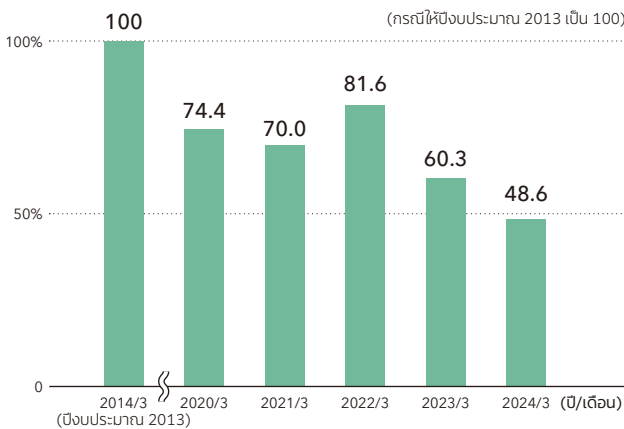
หน่วย: t-CO₂

	ปีงบประมาณ 2013	ปีงบประมาณ 2023
Scope 1	112,200	70,661*
Scope 2	90,486	28,084*
เครดิต J		12,000*
ใบรับรองเครดิตพลังงานหมุนเวียน		383*
ปริมาณการปล่อยที่คำนวณได้	202,686	86,362

หมายเหตุเป้าหมาย: LINTEC CORPORATION, TOKYO LINTEC KAKO, INC., SHONAN LINTEC KAKO, INC., LINTEC SERVICES, INC.

▼ ปริมาณการปล่อย CO₂ ของ LINTEC Group

(กรณีให้ปีงบประมาณ 2013 เป็น 100)



[ต่างประเทศ]

หน่วย: t-CO₂

		ปี ค.ศ. 2013	ปี ค.ศ. 2023
LINTEC (SUZHOU) TECH CORPORATION	Scope 1	1,772	286
	Scope 2	3,189	2,326
	รวม	4,961	2,611
LINTEC SPECIALITY FILMS (TAIWAN), INC.	Scope 1	2,969	69
	Scope 2	1,751	2,480
	รวม	4,720	2,549
LINTEC KOREA, INC.	Scope 1	2,505	2,499
	Scope 2	3,835	3,830
	รวม	6,340	6,329
LINTEC SPECIALITY FILMS (KOREA), INC.	Scope 1	1,088	276
	Scope 2	3,714	4,165
	รวม	4,802	4,441
PT. LINTEC INDONESIA	Scope 1	2,691	1,289
	Scope 2	6,524	2,878
	รวม	9,215	4,167
LINTEC INDUSTRIES (MALAYSIA) SDN. BHD.	Scope 1	2,065	887
	Scope 2	5,046	1,333
	รวม	7,111	2,220
LINTEC (THAILAND) CO., LTD.	Scope 1	—	857
	Scope 2	—	1,218
	รวม	—	2,075
MADICO, INC.	Scope 1	1,461	2,272
	Scope 2	3,437	3,439
	รวม	4,898	5,711
MACTAC AMERICAS, LLC	Scope 1	—	12,258
	Scope 2	—	11,286
	รวม	43,679	23,544
อื่นๆ*	Scope 1	—	994
	Scope 2	—	4,456
	รวม	6,488	5,450
รวม	Scope 1	—	20,829
	Scope 2	—	36,192
	รวม	92,214	57,021

* อื่นๆ: LINTEC PRINTING & TECHNOLOGY (TIANJIN) CORPORATION, LINTEC ADVANCED TECHNOLOGIES (TAIWAN), INC., LINTEC INDUSTRIES (SARAWAK) SDN. BHD., VDI, LLC, สำนักงานชาย

การดำเนินการตามข้อเสนอแนะของ TCFD

คณะกรรมการชุดนี้ได้ระบุและทบทวน “ความเสี่ยง” “โอกาส” เกี่ยวกับความเปลี่ยนแปลงภูมิอากาศที่มีต่อธุรกิจในประเทศของช่วงระยะเวลาเป้าหมายจนถึงปีค.ศ. 2030 (ระยะกลาง) และจนถึงปีค.ศ. 2050 (ระยะยาว) พร้อมทั้งทำการ “วิเคราะห์สถานการณ์” ไปแล้วในปีงบประมาณ 2022 ในปีงบประมาณ 2023 ได้กำหนดให้ธุรกิจต่างประเทศบางส่วน

(จีน เกาหลีใต้ ไทย อินโดนีเซีย) เป็นเป้าหมาย เพื่อระบุความเสี่ยงและโอกาสของแต่ละประเทศร่วมกับสมาชิกของบริษัทในกลุ่มที่อยู่ในต่างประเทศ

ในอนาคต จะขยายขอบข่ายเป้าหมายเพิ่มมากขึ้น เพื่อดำเนินกิจกรรมที่ควรทำเพื่อรองรับการเปลี่ยนแปลงภูมิอากาศของ LINTEC Group

▼ ตัวอย่างโอกาสที่ระบุและมาตรการรองรับในปีงบประมาณ 2023

สถานการณ์	สมมติว่าอุณหภูมิโลกสูงขึ้นไม่เกิน 2 °C
โอกาสหลัก ๆ	ได้รับความสนับสนุนจากผู้มีส่วนได้ส่วนเสียจากการเพิ่มการดำเนินงานเพื่อไปสู่สังคมปลอดคาร์บอน สังคมแบบหมุนเวียน
มาตรการรองรับ	ประชาสัมพันธ์ผลิตภัณฑ์ที่เป็นมิตรต่อสิ่งแวดล้อมให้ในและนอกประเทศอย่างเป็นจริงจัง เพื่อสร้างความเข้าใจและได้รับการสนับสนุนจากผู้มีส่วนได้ส่วนเสียในขอบข่ายที่ใหญ่มากขึ้น

ลดการปล่อย VOC

LINTEC Group ดำเนินการเพื่อลดการปล่อย VOC* และตระหนักถึงความสำคัญของการลดการปล่อยภายใต้มุมมองของการป้องกันมลพิษทางอากาศที่มาจากองค์กรบริษัท จึงได้ส่งเสริมในการจัดทำมาตรการและดำเนินการจริง

เราวางแผนที่จะใช้เครื่องจักรสำหรับขึ้นรูปกระดาษรองหลังแบบไม่ใช้สารละลาย และพยายามขยายการผลิตผลิตภัณฑ์ที่ไม่ใช้สารละลายมากขึ้น นอกจากนั้น ในกระบวนการทำสารกาว เราเพิ่มการใช้กาวทำจากน้ำหรือกาวหลอมละลายด้วยความร้อนให้มากขึ้น พร้อมกับ พยายามลดภาระสิ่งแวดล้อมมากขึ้น โดยการควบคุมเครื่องจักรบำบัดอย่างถูกต้อง ควบคุมตัวเลขสัดส่วนการไม่ใช้สารละลาย พัฒนาและเพิ่มการจำหน่ายผลิตภัณฑ์ไม่ใช้สารละลาย ฯลฯ อย่างต่อเนื่องต่อไป

* VOC: ย่อมาจาก Volatile Organic Compounds เป็นชื่อเรียกสารประกอบอินทรีย์ในสภาพสภาวะหายในบรรยากาศ

▼ ปริมาณการปล่อย VOC

[ในประเทศไทย]

	ปีงบประมาณ 2021	ปีงบประมาณ 2022	ปีงบประมาณ 2023
รวม	909.5	754.3	667.7*

* สารที่ถูกคำนวณว่าเป็น VOC: มี 11 ชนิดคือโทลูอีน, เมทิลเอทิลคีโตน, MEK, IPA, อะซีโตน, เอ็น-เฮกเซน, ไซลีน, เอทิลเบนซีน, 1,2-ไดคลอโรเอเทน, เมทาบอแล, เอทานอล
 ขอบข่ายเป้าหมาย: โรงงานจากาซึมะ, โรงงานคุมากาย่า, ศูนย์วิจัย, โรงงานชิบะ, โรงงาน กัชชีโน, โรงงานซิงจู, โรงงาน ไคบัตซึชิม่า, โรงงานมิชิม่า Agatsuma Plant, Kumagaya Plant, Research center, Chiba Plant, Tatsuno Plant, Shingu Plant, Komatsushima Plant, Mishima Plant

[ต่างประเทศ]

	ปีค.ศ. 2021	ปีค.ศ. 2022	ปีค.ศ. 2023
LINTEC SPECIALITY FILMS (TAIWAN), INC.	47.4	25.6	24.5
LINTEC SPECIALITY FILMS (KOREA), INC.	36.0	22.1	15.2
PT. LINTEC INDONESIA	251.7	163.8	187.0
LINTEC (THAILAND) CO., LTD.	25.0	23.3	17.7
LINTEC (SUZHOU) TECH CORPORATION	25.5	4.3	3.9
LINTEC KOREA, INC.	3.4	2.9	2.4
LINTEC INDUSTRIES (MALAYSIA) SDN. BHD.	5.9	3.4	2.0
MADICO, INC.	5.5	4.5	3.7
อื่น ๆ*	40.9	15.4	12.1
รวม	535.7	404.1	348.4

* อื่นๆ: LINTEC PRINTING & TECHNOLOGY (TIANJIN) CORPORATION, LINTEC INDUSTRIES (SARAWAK) SDN. BHD.

ตัวอย่างการดำเนินงานอนุรักษ์ความหลากหลายทางชีวภาพ

เราดำเนินกิจกรรมอนุรักษ์ด้านความหลากหลายทางชีวภาพทั้งในและต่างประเทศ โดยประกาศ “การอนุรักษ์ความหลากหลายทางชีวภาพ” ไว้ในนโยบายด้านคุณภาพ สิ่งแวดล้อม และความต่อเนื่องทางธุรกิจของ LINTEC Group

เราได้เริ่มดำเนินการด้านความหลากหลายทางชีวภาพจาก Kumagaya Plant โดยประเมินตามที่กำหนดเรื่องพื้นที่เริ่มก่อน ซึ่งเป็นไปตาม TNFD*

* TNFD: ย่อมาจาก Taskforce on Nature-related Financial Disclosures หรือคณะทำงานเฉพาะกิจเกี่ยวกับการเปิดเผยข้อมูลทางการเงินที่เกี่ยวข้องกับธรรมชาติ

(v0.4) เราได้แนวความคิดเรื่องพัฒนา 5 พื้นที่ (พื้นที่ปลูกป่า พื้นที่หญ้าเขียว พื้นที่ปลูกป่าอนุรักษ์ พื้นที่ปลูกป่าภูมิทัศน์ พื้นที่น้ำ) แล้วเริ่มดำเนินกิจกรรม

นอกจากนั้น เราได้จัดทำรายชื่อพืชพื้นเมืองเพื่อนำมาปลูกป่าของแต่ละชุมชนที่แต่ละโรงงานตั้งอยู่ คัดเลือกสายพันธุ์ที่สามารถหาได้ (เช่น พืชต้นสน ไม้ไม่ผลัดใบ ฯลฯ) แล้วทำการปลูกป่า



โรงงานคุมากาย่า: กิจกรรมอนุรักษ์สิ่งมีชีวิตที่เสี่ยงใกล้สูญพันธุ์



Mishima Plant: ปลูกพืชดั้งเดิม (ดอกแคเมเลีย)



Chiba Plant: ปลูกพืชดั้งเดิม (ข้าว-ต้นสนในพายุ ขวา-ต้นสนตัวญี่ปุ่น)

รายงานเชิงสังคม



แนวความคิดของ LINTEC Group

LINTEC Group ได้รับการสนับสนุนจากทุกท่านที่เป็นผู้มีส่วนได้ส่วนเสียหลายฝ่าย เช่น ลูกค้า คู่ค้าธุรกิจ ผู้ถือหุ้นและนักลงทุน สังคมท้องถิ่น ฯลฯ ในที่นี้ จะรายงานกิจกรรมที่มุ่งมั่นให้เกิดความเติบโตอย่างยั่งยืนของสังคมและบริษัท

จัดทำนโยบายด้านสิทธิมนุษยชน

LINTEC Group ได้จัดทำ “นโยบายด้านสิทธิมนุษยชน LINTEC Group” ตามกฎหมายบัญญัติด้านสิทธิมนุษยชนระหว่างประเทศ หลักสิบประการใน Global Compact หลักการชี้แนะเรื่องสิทธิมนุษยชนสำหรับธุรกิจ (UNGPs) ของสหประชาชาติ และปฏิญญาว่าด้วยหลักการและสิทธิขั้นพื้นฐานในการทำงานขององค์การแรงงานระหว่างประเทศ (ILO) กรรมการบริหารและพนักงานทุกคนของ LINTEC Group จะปฏิบัติตามนโยบายฉบับนี้ และปฏิบัติตาม “การปฏิบัติตามกฎข้อบังคับ LINTEC” และ “แนวทางการการปฏิบัติตามกฎข้อบังคับ LINTEC” เป็นการแสดงความเคารพต่อทุกคนที่ได้รับผลกระทบจากการดำเนินธุรกิจที่กระจายตัวไปทั่วโลก

ส่งเสริมบทบาทของพนักงานสตรี

ที่ LINTEC เราดำเนินการส่งเสริมบทบาทของพนักงานสตรีตามแผนปฏิบัติงานตามกฎการส่งเสริมบทบาทสตรี ระยะที่ 2 และได้จัดทำ กฎการส่งเสริมบทบาทสตรี ระยะที่ 3 ขึ้นมาเป็นเป้าหมายใหม่มีระยะเวลาดังแต่เดือนเมษายน ค.ศ. 2022 จนถึงเดือนมีนาคม ค.ศ. 2026 เพื่อให้ได้ความหลากหลายและขยายกรอบต่อไป

▼ จำนวนพนักงานของ LINTEC CORPORATION แยกตามเพศ



▼ จำนวนพนักงานของ LINTEC Group แยกตามเพศ (รวมบริษัทที่ไม่อยู่ในงบรวมด้วย)



(ต่างประเทศ: ณ วันที่ 31 ธันวาคม ค.ศ.2023, ในประเทศ: ณ วันที่ 31 มีนาคม ค.ศ.2024)
 *สัดส่วนชาย/หญิงที่เป็นผู้บริหาร
 ขอบข่ายเป้าหมาย : LINTEC CORPORATION และบริษัทในกลุ่มทั้งในและต่างประเทศ

▼ พนักงานต่างชาติในสาขาต่างประเทศ

		ปีงบประมาณ 2019	ปีงบประมาณ 2020	ปีงบประมาณ 2021	ปีงบประมาณ 2022	ปีงบประมาณ 2023
จำนวนรับสมัครเข้าทำงาน ในสาขาต่างประเทศ (คน)	ชาย	1,639	1,725	1,754	2,011	2,053
	หญิง	606	721	703	750	730
	รวม	2,245	2,446	2,457	2,761	2,783
ระดับผู้บริหาร* (คน)	ชาย	258	293	281	331	344
	หญิง	113	128	131	141	169
	รวม	371	421	412	472	513

*ระดับผู้บริหาร: ตามนิยามของแต่ละประเทศและแต่ละสาขา
 ขอบข่ายเป้าหมาย: บริษัทในกลุ่มที่อยู่ต่างประเทศ

การจัดซื้อแบบ CSR

LINTEC ได้กำหนด“นโยบายพื้นฐานการจัดซื้อวัตถุดิบ LINTEC” “นโยบายจัดซื้อสีเขียว LINTEC” และ “นโยบายจัดซื้อเอเอ็ม LINTEC” ขึ้นตามหลักปรัชญาของ CSR และดำเนินกิจกรรมการจัดซื้อที่สอดคล้องกับนโยบายเหล่านี้

เราใช้โอกาสต่าง ๆ ขอให้คู่ค้าธุรกิจดำเนินการด้าน CSR อย่างจริงจังตามหลากหลายมุมมองได้แก่ การเคารพสิทธิมนุษยชน ความปลอดภัยและอาชีวอนามัยแรงงาน ความปลอดภัยของข้อมูลริยธรรมองค์กร เป็นต้น

นอกจากนั้น เราได้ยืนยันสภาพการณ์ดำเนินการด้าน CSR (การปฏิบัติตามกฎหมาย ห้ามใช้แรงงานเด็ก ความปลอดภัยและถูกหลักสุขภาพ เป็นต้น) ของคู่ค้าธุรกิจโดยการทำแบบสอบถามคู่ค้าธุรกิจ และเรียกร้องให้ทำการปรับปรุงแก้ไขกรณีมีความจำเป็น

โครงสร้างการประกันคุณภาพ

LINTEC Group กำลังพัฒนาระบบประกันคุณภาพตามมาตรฐานสากล ISO9001* เราคิดว่าเป็นสิ่งจำเป็นที่จะนำระบบบริหารจัดการคุณภาพ (QMS) มารวมเข้ากับกระบวนการธุรกิจและดำเนินการอย่างมีประสิทธิภาพ เพื่อคงรักษาและยกระดับคุณภาพของผลิตภัณฑ์และบริการ ป้องกันอุบัติเหตุด้านคุณภาพได้ล่วงหน้า ดังนั้น จึงได้จัดการฝึกอบรมขั้นพื้นฐานโดยมีวัตถุประสงค์เพื่อทำความเข้าใจข้อเรียกร้อง QMS และทำการฝึกอบรมหลักสูตรพัฒนาผู้ตรวจสอบภายในองค์กร อีกทั้ง ยังให้ความสำคัญกับการสร้างความเข้มแข็งของโครงสร้างการจัดการคุณภาพ เราจัดฝึกอบรมหลักสูตรควบคุมคุณภาพโดยใช้วิธีแก้ปัญหามาตรฐานเป็นเครื่องมือภายใต้วัตถุประสงค์ในการสร้างความเข้าใจแนวคิดการควบคุมคุณภาพในกระบวนการผลิตให้ลึกซึ้ง และยกระดับความสามารถตรวจสอบค้นปรากฏการณ์ความผิดพลาดและความสามารถในการวิเคราะห์ นอกจากนี้ เราวางแผนจัดการฝึกอบรมหลักสูตรใหม่ที่สอดคล้องกับความต้องการของพนักงาน

จำนวนอุบัติเหตุด้านคุณภาพในปีงบประมาณ 2023 ลดลง 69% จากปีค.ศ. 2010 (ปีฐาน)

* ISO9001: มาตรฐานสากลที่เกี่ยวกับระบบการจัดการด้านคุณภาพ (QMS)

ความปลอดภัยด้านแรงงาน

LINTEC Group ได้จัดทำนโยบายความปลอดภัยด้านแรงงานและอาชีวอนามัย LINTEC ขึ้นและใช้งานอย่างต่อเนื่อง โดยจัดทำแผนความปลอดภัยด้านแรงงานและอาชีวอนามัยประจำปีตามนโยบายดังกล่าว ในแผนความปลอดภัยด้านแรงงานและอาชีวอนามัย ได้กำหนดเป้าหมายและเนื้อหากิจกรรมที่เป็นรูปธรรมของแต่ละหัวข้อดำเนินงานสำคัญ และดำเนินกิจกรรมตามแผนงานนั้น ผลการดำเนินงานได้รับการประเมินจากการตรวจสอบภายในและการทบทวนโดยผู้บริหาร นำไปใช้ประโยชน์ในกิจกรรมของปีงบประมาณถัดไป

อุบัติเหตุที่ต้องหยุดงานเพราะถูกไฟลวก อุบัติเหตุที่ต้องหยุดงานเพราะปวดหลัง และอุบัติเหตุที่ต้องหยุดงานเพราะถูกหนีบเกิดขึ้นอย่างละ 1 ครั้งในปีงบประมาณ 2023 และไม่พบว่ามีสาเหตุของอุบัติเหตุกับผลของการประเมินความเสี่ยงมีความเกี่ยวข้องกัน

▼ ผลการตอบแบบสอบถาม

จำนวนแบบสอบถามเพื่อประเมินผู้จำหน่ายวัตถุดิบ	อัตราการตอบกลับ (%) ปีงบประมาณ 2023
51 บริษัท 66 สาขา*	87.9*

ขอบข่ายเป้าหมาย : LINTEC CORPORATION

* ขอให้ตอบแบบสอบถามโดยจำกัดเฉพาะผู้จำหน่ายวัตถุดิบที่คัดเลือกจากมูลค่าธุรกรรมและมุมมองของ BCP จากคู่ค้าธุรกิจวัตถุดิบประมาณ 500 บริษัท

▼ หัวข้อสำรวจในแบบสอบถาม

การบริหารธุรกิจ	สถานการณ์การเงิน
การจัดซื้อ	ระยะส่งมอบ การจัดส่ง ต้นทุน BCP* บริการ การจัดซื้อต่างประเทศ
คุณภาพ	ระบบคุณภาพ การจัดการกระบวนการ
สิ่งแวดล้อม	การขอรับรองมาตรฐาน การควบคุมสารเคมี
CSR	การรองรับกฎหมาย จริยธรรมองค์กร เคารพสิทธิมนุษยชน ความปลอดภัยของข้อมูล

* BCP: ย่อมาจาก Business Continuity Plan (แผนดำเนินการธุรกิจอย่างต่อเนื่อง) คือแผนงานธุรกิจที่จัดทำขึ้นก่อนล่วงหน้ากรณีบริษัทประสบเหตุการณ์ฉุกเฉินเช่น ภัยพิบัติ หรืออุบัติเหตุ ฯลฯ เพื่อยังยั้งความเสียหายให้น้อยที่สุด พร้อมกับดำเนินการธุรกิจอย่างต่อเนื่องหรือฟื้นฟูธุรกิจได้

▼ จำนวนและสัดส่วนอุบัติเหตุด้านคุณภาพ (ให้จำนวนในปีงบประมาณ 2010 คิดเป็นสัดส่วน 100%)

ปีงบประมาณ	จำนวน/เดือน	สัดส่วน (%)
2010 (ปีฐาน)	49	100
2019	18	37
2020	17	35
2021	17	35
2022	15	31
2023	15*	31*

ขอบข่ายเป้าหมาย : LINTEC CORPORATION (ไม่รวม Ina Technology Center) และ TOKYO LINTEC KAKO, INC., SHONAN LINTEC KAKO, INC.

▼ สถานการณ์เกิดอุบัติเหตุที่ต้องหยุดงาน

	ปีงบประมาณ 2019	ปีงบประมาณ 2020	ปีงบประมาณ 2021	ปีงบประมาณ 2022	ปีงบประมาณ 2023
ผู้ประสบอุบัติเหตุ (คน)	0	0	0	0	3
จำนวนที่เกิด (ครั้ง)	4	1	2	4	3
จำนวนวันที่หยุดงาน (วัน)	315	3	52	91	50
สถานที่เกิด	LINTEC CORPORATION บริษัทผู้รับเหมา	บริษัทผู้รับเหมา	LINTEC CORPORATION	LINTEC CORPORATION บริษัทผู้รับเหมา	LINTEC CORPORATION บริษัทผู้รับเหมา

ขอบข่ายเป้าหมาย: โรงงานผลิตและศูนย์วิจัยของ LINTEC CORPORATION, TOKYO LINTEC KAKO, INC.

▼ สาขาที่บรรลุเป้าหมายปลอดภัยที่ต้องหยุดงานปีงบประมาณ 2023

สาขา	จำนวนชั่วโมงที่บรรลุเป้า
Shingu Plant	4.5 ล้านชั่วโมง
Chiba Plant	2.0 ล้านชั่วโมง
Agatusma Plant	1.5 ล้านชั่วโมง
Mishima Plant	1.0 ล้านชั่วโมง
Research & Development Div.	1.0 ล้านชั่วโมง

ขอบข่ายเป้าหมาย : LINTEC CORPORATION

กิจกรรม CSR ของ LINTEC Group

เพื่อแสดงความรับผิดชอบต่อในฐานะที่เป็นบริษัทสากล ที่ LINTEC Group ส่งเสริมกิจกรรม CSR แบบฝังรากในชุมชนในแต่ละบริษัททั้งในและต่างประเทศ

MACTAC AMERICAS, LLC

ช่วยเหลือท้องถิ่น



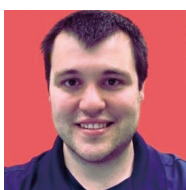
สำนักงานใหญ่
Christina Barajas

เคยไหมที่ซื้อโลชั่นมาแต่ใช้ไปแล้วไม่ชอบกลิ่น หรือเคยไหมที่ซื้ออาหารสุนัขมาแล้ว แต่สุนัขไม่ยอมกินเลย สินค้าบางอย่างคืนร้านค้าได้ยาก แต่จะทิ้งก็เสียดาย บริษัทเราจึงได้ดำเนินกิจกรรมฟรีไซเคิล* โดยจัดให้มีพื้นที่สำหรับพนักงานนำของใหม่หรือของใช้แล้วแต่ไม่ต้องการมาวางรวมกันเพื่อให้พนักงานคนอื่นสามารถหยิบไปใช้งานได้ นอกจากนี้ เรายังแชร์หนังสือร่วมกันโดยเรียกชื่อว่า "ห้องสมุดจิว" ด้วย

* ฟรีไซเคิล : การรณรงค์แลกเปลี่ยนของใช้แล้วโดยไม่คิดเงิน



"ห้องสมุดจิว"



Scranton Plant
Adam Stefansky

ทีม Scranton ของบริษัทเรากำลังทำกิจกรรม "ช่วยเหลือเด็กเล็ก" เพื่อสนับสนุนศูนย์เซนต์โยเซฟ

เรารวบรวมผ้าอ้อมเด็ก ผ้าเช็ดกัน เสื้อผ้า เบาะนั่งในรถสำหรับเด็ก บัตรกำนัล ฯลฯ นำไปให้กับผู้คนที่จำเป็นต้องใช้สิ่งเหล่านี้

ที่อเมริกา มีรายงานว่า 1 ใน 3 ของคุณแม่เด็กต้องกังวลที่มีผ้าอ้อมเด็กไม่พอ ยิ่งไปกว่านั้น ทีมเรามีส่วนกระตุ้นทำกิจกรรมของคณะกรรมการการมีส่วนร่วม เพื่อให้เป็นช่องทางในการนำเสนอกิจกรรมการกุศลในอนาคต



แผ่นพับแนะนำกิจกรรมช่วยเหลือเด็กเล็ก

MADICO, INC.

ช่วยเหลือชุมชน



คณะกรรมการ CSR
Aya Killgo

เมื่อเดือนธันวาคม ค.ศ. 2023 เราได้นำของเล่นที่ไม่ต้องการซึ่งมีอยู่ใน "รายการของเล่นที่อยากได้" ในเทศกาลคริสต์มาสของเด็กและวัยรุ่นมาร่วมในกิจกรรม toy drive* นอกจากนี้ ได้นำอุปกรณ์กีฬาและของใช้ที่รวบรวมได้จากการบริจาค พร้อมทั้งเงินบริจาคไปส่งมอบให้กับฟอริลดาตริมเซินเตอร์ ซึ่งเป็นองค์กรไม่หวังผลกำไรแห่งหนึ่ง

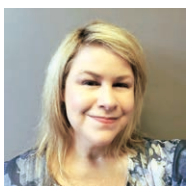
* toy drive: กิจกรรมรวบรวมของเล่นที่ไม่ใช้แล้วไปบริจาคต่อ



ผู้เข้าร่วมกิจกรรม

VDI, LLC

ช่วยเหลือชุมชน



คณะกรรมการ CSR
Toni Doughty

ทุกปีที่สุสานแห่งชาติ Zachary Taylor ในช่วงวันหยุดยาว พวงหรีดทำเองที่ทำจากต้นสนเฟอร์จะถูกนำไปวางไว้หน้าป้ายฝังศพของทหารปลดประจำการหลายร้อยคนเต็มไปทั่วสุสาน ทีม CSR ของบริษัทเราบริจาคพวงหรีด และช่วยเตรียมตกแต่งสุสานพร้อมกับจัดเก็บหลังสิ้นสุดเทศกาลวันหยุดคริสต์มาส

และเรายังเข้าร่วมเดินขบวนแห่ เพื่อแสดงความเคารพให้เกียรติกับทหารปลดประจำการ

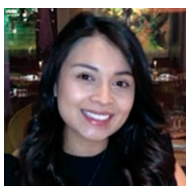
กิจกรรมนี้ไม่เพียงแต่เป็นประโยชน์ต่อการถ่ายทอดให้คนทั่วไป ได้ทราบถึงผู้เสียชีวิตเพื่อปกป้องประเทศ แต่ยังมีส่วนต่อการเตรียมพื้นที่ซึ่งได้รับการตกแต่งและสะอาดให้กับครอบครัวที่เดินทางมาเยี่ยมชมด้วย



ภาพการตกแต่งพวงหรีด

Nano-Science & Technology Center, LINTEC OF AMERICA, INC.

อนุรักษ์สิ่งแวดล้อม



ผู้ดูแล
Veronica Granado

เพราะคิดว่าถ่านไฟเป็นขยะอันตราย จึงทำการสำรวจเพื่อหาวิธีการรีไซเคิล จึงทราบว่าหากทิ้งในบ่อฝังกลบ สารมีพิษจะทำให้เกิดการปนเปื้อนของชั้นดินและน้ำใต้ดินได้ และถ้าใช้ถ่านไฟที่ถูกรีไซเคิลมา จะช่วยประหยัดทรัพยากรธรรมชาติได้ด้วย ดังนั้น บริษัทเราจึงเลือกใช้บริการรีไซเคิลถ่านไฟของบริษัท Cirba Solutions มาตั้งแต่ปี.ศ.2019

เราจะทำกิจกรรมเพื่ออนุรักษ์สิ่งแวดล้อมและใช้ประโยชน์ทรัพยากรอย่างต่อเนื่องต่อไป



กล่องรีไซเคิล

LINTEC (SUZHOU) TECH CORPORATION

อนุรักษ์สิ่งแวดล้อม



ฝ่ายงานวิศวกรรม
Liu Shiping

เมื่อเดือนตุลาคม ค.ศ. 2021 รัฐบาลจีนได้ประกาศ “แนวทางปฏิบัติเพื่อผ่านพ้นการปล่อยคาร์บอนสูงสุดให้ได้ภายในปีค.ศ. 2030” เพื่อใช้เป็นแผนลดการปล่อยคาร์บอนและแนวทางปฏิบัติไปสู่ความเป็นกลางทางคาร์บอน เพื่อรองรับแนวทางดังกล่าว บริษัทเราจึงได้ติดตั้งอุปกรณ์ผลิตไฟฟ้าพลังงานแสงอาทิตย์บนหลังคาของอาคารโรงงานหมายเลขหนึ่งเมื่อเดือนมิถุนายน ค.ศ. 2023 หากรวมเข้ากับไฟฟ้าพลังงานแสงอาทิตย์บนหลังคาของโรงงานหมายเลขสองแล้ว คิดเป็นกำลังไฟ 1,192 kWp*

จากนี้ไป พนักงานจะเป็นหนึ่งเดียวกับเพื่อสร้างความท้าทายในการเป็นผู้นำที่จะทำให้เกิดความเป็นกลางทางคาร์บอนได้จริง



แผงแสดงการผลิตไฟฟ้าพลังงานแสงอาทิตย์

LINTEC ADVANCED TECHNOLOGIES (SHANGHAI), INC.

ความปลอดภัย



วิศวกรพัฒนาแอปพลิเคชัน
Kenta Furuno

เมื่อเดือนกุมภาพันธ์ ค.ศ. 2024 ได้เชิญผู้เชี่ยวชาญมาฝึกอบรมการช่วยชีวิตฉุกเฉินให้กับพนักงานทุกคน มีการสาธิตการใช้ AED กับหุ่นดอลและฝึกการปั๊มหัวใจหัวใจ โดยเฉพาะอย่างยิ่ง ในการฝึกปั๊มหัวใจ หลายคนสนใจประเด็นที่ว่าจำเป็นต้องปั๊มหัวใจด้วยความเร็วที่ถูกต้อง โดยใส่ใจต่อจังหวะการเต้นของหัวใจ การฝึกอบรมนี้ได้รับความสนใจเป็นอย่างยิ่ง เพราะมีเนื้อหาที่กระชับ เช่น วิธีการปั๊มหัวใจของเด็กเล็ก เป็นต้น

หลังจากการฝึกอบรมการช่วยชีวิตฉุกเฉินนี้แล้ว รู้ตัวว่าต้องตระหนักในการเอาใจใส่ต่อคนรอบข้าง เช่น ทักทายโดยไม่รบกวนหากพบว่ามีอาการผิดปกติ เป็นต้น



ภาพการฝึกอบรม

LINTEC ADVANCED TECHNOLOGIES (TAIWAN), INC.

อนุรักษ์สิ่งแวดล้อม/ช่วยเหลือชุมชน



ฝ่ายงานธุรการและงานบุคคล
Lee Sus-Chieh

เมื่อเดือนธันวาคม ค.ศ. 2023 บริษัทเราได้ปลูกต้นไม้ 300 ต้น ได้แก่ หูกวาง ต้นโพทะเล และต้นลำมะงาซึ่งเป็นพืชดั้งเดิมที่ชุ่มน้ำเขต Qieding จังหวัดเกาสงของไต้หวัน และทำการกำจัดวัชพืช ซึ่งเป็นกิจกรรมอนุรักษ์ต้นไม้อีกด้วย เราได้เริ่มกิจกรรมนี้มาตั้งแต่ปีค.ศ. 2018 จนถึงปัจจุบันได้ปลูกป่าไปแล้วรวม 1,125 ต้น

อีกทั้ง ตั้งแต่ปีค.ศ. 2023 เราได้เข้าร่วมเป็นอาสาสมัครของศูนย์สงเคราะห์ ภายใต้กิจกรรมสงเคราะห์เด็กที่มีความบกพร่องทางพัฒนาการ โดยช่วยให้เด็ก ๆ ปรับตัวให้เข้ากับสภาพแวดล้อมได้ผ่านการเล่นสนุก เช่น พาเด็กไปเดินเล่นใกล้ ๆ หรือฝึกให้เดินปีนบันไดเล่นสไลด์เดอร์ ฯลฯ

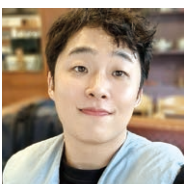
เราพยายามที่จะทำกิจกรรมเพื่อช่วยเหลือสังคมโดยใส่ใจในโลกและสังคมต่อไป



อาสาสมัครนอกอาคาร

LINTEC KOREA, INC.

ช่วยเหลือชุมชน



ฝ่ายงานวิศวะ
Han, Jae-Hyung

เมื่อเดือนพฤษภาคม ค.ศ. 2023 สมาชิก 12 คนของ “กลุ่มออมมา” ซึ่งเป็นชมรมอาสาสมัครที่พนักงานดูแลเอง ได้เข้าร่วมกิจกรรม “อาสาสมัครทำขนมปังจากใจรัก” ของสภาเกาหลีใต้

ด้วยคำแนะนำของผู้เชี่ยวชาญ จึงทำขนมปังและคุกกี้จากใจนำไปส่งมอบให้กับ “สถานรับเลี้ยงเด็กจูโฮคุ” สถานรับเลี้ยงเด็กเล็กที่อยู่ใกล้กับบริษัท

ถึงแม้ว่าเป็นเวลาอันสั้น แต่ได้แสดงให้เห็นถึงสายใยแห่งการแบ่งปัน เป็นการใช้เวลาได้อย่างมีค่าทีเดียว



สมาชิกที่เข้าร่วม

LINTEC SINGAPORE PRIVATE LIMITED

อนุรักษ์สิ่งแวดล้อม



ผู้จัดการฝ่ายงานประกันคุณภาพ/การผลิต
Joseph Goh

เมื่อเดือนตุลาคม ค.ศ. 2023 บริษัทเราได้ไปทำความสะอาดสวนสาธารณะโดยพนักงานทุกคนเข้าร่วมด้วย



พวกเราตระหนักถึงความสำคัญของการเป็นหนึ่งเดียวกันภายใต้พื้นที่เดียวกัน โดยสุขสันต์ไปกับสวนสาธารณะที่สะอาดและเต็มไปด้วยสีเขียว



เพราะทุกคนร่วมแรงกัน การทำความสะอาดสวนสาธารณะจึงประสบความสำเร็จอย่างยิ่ง และนำมาซึ่งความเปลี่ยนแปลงที่ดีให้เกิดขึ้นกับพนักงาน


ทำกิจกรรมอย่างจริงจัง เรียนรู้ เป็นหนึ่งวันที่เต็มไปด้วยความปิติยินดี







สมาชิกที่เข้าร่วมกิจกรรม

<p>LINTEC INDUSTRIES (MALAYSIA) SDN. BHD.</p>	<p>อนุรักษ์สิ่งแวดล้อม</p>
 <p>เจ้าหน้าที่วิศวกรรม Logeswaran</p>	<p>บริษัทเราปลูกป่าชายเลนมาอย่างต่อเนื่องเป็นกิจกรรมอนุรักษ์ความหลากหลายทางชีวภาพ</p> <p>ปีค.ศ. 2023 คณะกรรมการส่งเสริมการฝึกอบรมภายในบริษัทเป็นฝ่ายวางแผนงานปลูกป่าร่วมกับสมาชิกสมาคมอนุรักษ์การประมงชายฝั่งเขตปีนัง ที่เขตเซเบรัง-พราย รัฐปีนังเมื่อวันที่ 26 และวันที่ 27 มิถุนายน เพื่อป้องกันโรคติดเชื้อ จึงกำหนดผู้เข้าร่วมวันละ 15 คนรวม 30 คน และทำการปลูกต้นอ่อนของป่าชายเลนรวม 200 ต้น ผู้เข้าร่วมทุกคนรู้สึกพึงพอใจที่ได้มีส่วนร่วมในกิจกรรมอนุรักษ์สิ่งแวดล้อมและธรรมชาติ</p>
 <p>สมาชิกที่เข้าร่วม</p>	

<p>LINTEC INDUSTRIES (SARAWAK) SDN. BHD.</p>	<p>อนุรักษ์สิ่งแวดล้อม</p>
 <p>ผู้ช่วยฝ่ายการเงินและจัดการ YUK LIN</p>	<p>เมื่อเดือนตุลาคม ค.ศ. 2023 เราได้ปลูกป่าในเขตอนุรักษ์สิ่งแวดล้อมซามาซัน ไบลด์ไลฟ์ และทำความสะอาดชายหาด</p> <p>25 คนที่เข้าร่วมได้ปลูกต้นไม้ 200 ต้นที่ให้ผลไม้อ่าง ๆ เช่นทุเรียน เงาะ มังคุด ฯลฯ กิจกรรมนี้เป็นประโยชน์ต่อการอนุรักษ์เขตอาศัยของสัตว์ป่า ช่วยรักษาระบบนิเวศ ป้องกันอุทกภัยและแผ่นดินถล่มได้</p> <p>หลังจากปลูกป่าแล้วได้ทำความสะอาดชายหาดของหาดที่ลือกเมลาโน การอนุรักษ์ป้องกันชายหาดและทะเลของพวกเราเพื่อคนรุ่นต่อไป ช่วยยกระดับสำนึกของพนักงานและผู้นำเที่ยวได้</p>
 <p>สมาชิกที่มาร่วม</p>	

<p>LINTEC INDIA PRIVATE LIMITED</p>	<p>ช่วยเหลือชุมชน</p>
 <p>Junpei Odaka</p>	<p>ที่ประเทศอินเดีย บริษัทที่มีคุณสมบัติครบถ้วนมีหน้าที่นำเงินไม่น้อยกว่า 2 % ของค่าเฉลี่ยกำไรสุทธิของปีงบประมาณ 3 ปีล่าสุดไปใช้จ่ายในกิจกรรม CSR บริษัทเราก็พยายามสร้างกำไรเพื่อมีส่วนร่วมทำกิจกรรมได้ทุกปี</p> <p>กรณีบริจาคเงิน สามารถเลือกองค์กรที่จะบริจาคได้อย่างเสรี บริษัทเราบริจาคเงินให้กับ PM Cares Fund (Prime Minister's Citizen Assistance and Relief in Emergency Situation) ทุกปี องค์กรดังกล่าวมีกองทุนรองรับกับเหตุฉุกเฉินของประเทศ และเมื่อไม่นานมานี้ ได้มีบทบาทช่วยเหลือที่สำคัญเมื่อครั้งเกิดการแพร่ระบาดของไวรัสโควิด 19</p>

<p>LINTEC (THAILAND) CO., LTD.</p>	<p>อนุรักษ์สิ่งแวดล้อม</p>
 <p>ฝ่ายงานบุคคลและธุรการ Chawinda Isarankura Na Ayudhya</p>	<p>เมื่อเดือนกุมภาพันธ์ ค.ศ. 2024 บริษัทเราได้เข้าร่วมกิจกรรมทำความสะอาดบ่อเลี้ยงเต่าทะเล พนักงาน 180 คนเดินทางไปเยี่ยมชมศูนย์อนุรักษ์เต่าทะเลที่อำเภอสัตหีบ จังหวัดชลบุรี ชมการนำเสนอเกี่ยวกับระบบนิเวศของเต่า และช่วยกันทำความสะอาดบ่อเลี้ยงแม่เต่าหลังจากออกไข่แล้ว ไข่จะถูกนำไปศูนย์อนุรักษ์และบ่อเลี้ยง โดยใช้เวลาเลี้ยง 3 เดือน ก่อนที่จะนำลูกเต่าไปปล่อยกลับทะเลในสภาพที่แข็งแรง</p>
 <p>สมาชิกที่เข้าร่วมกิจกรรม</p>	

<p>LINTEC PHILIPPINES (PEZA), INC.</p>	<p>ช่วยเหลือชุมชน</p>
 <p>ประกันคุณภาพ / ผู้ส่งเสริม ISO Chezny Happy Casin</p>	<p>บริษัทเราเชื่อมั่นอย่างยิ่งว่าการศึกษาคือพื้นฐานที่สำคัญที่สุดของการเติบโตพัฒนาของปัจเจกบุคคลและบริษัท</p> <p>นอกจากมีส่วนร่วมในการสร้างสิ่งแวดล้อมที่ยั่งยืนและแสดงความรับผิดชอบต่อสังคม ได้ร่วมกับองค์กรปกครองส่วนท้องถิ่นเมืองปีนัง จัดให้มีโปรแกรมบริจาคอุปกรณ์การเรียนและให้อาหารแก่นักเรียน 100 คนของโรงเรียนประถมศึกษาชามาลาบัง</p> <p>เมื่อได้สัมผัสกับความปิติยินดีและคำขอบคุณของเด็กนักเรียนที่ได้รับอุปกรณ์การเรียน ทำให้พวกเราารู้สึกถึงความอบอุ่นใจและความหวังที่มีต่อชุมชน เด็ก ๆ ได้เรียนรู้และค้นพบสิ่งใหม่ ๆ พร้อมกับได้ประสบการณ์สนุกสนานเราใจไปพร้อมกับด้วย</p>
 <p>เด็กนักเรียนของโรงเรียนประถมศึกษาชามาลาบัง</p>	

TOKYO LINTEC KAKO, INC.

ช่วยเหลือชุมชน



ฝ่ายงานธุรการ
Mitsugi Ishii

บริษัทเราได้ทำกิจกรรมความร่วมมือการแพทย์ประกันสุขภาพสากล โดยเก็บรวบรวมฝาขวดพลาสติกภายในบริษัท ในปีงบประมาณ 2023 เราสามารถเก็บรวบรวมได้ทั้งสิ้น 13,398 ฝา คิดเป็นน้ำหนัก 31.16 กก. นำส่งให้กับ “คณะกรรมการประเทศญี่ปุ่น เพื่อส่งมอบวัคซีนให้กับเด็กทั่วโลก” จำนวนที่เก็บได้นั้นคิดเป็นวัคซีนป้องกันโรคโปลิโอ 15.5 คน

นอกจากนั้น เรายังเก็บรวบรวมแอสเมปี ใช้แล้ว ส่งให้กับ “ศูนย์อาสาสมัครสากลแห่งประเทศไทยญี่ปุ่น” เพื่อมีส่วนช่วยเหลือเด็ก ๆ ที่ใช้ชีวิตประจำวันอย่างยากลำบากในเขตพื้นที่สงคราม



ฝาขวดพลาสติกที่เก็บรวบรวมได้

LINTEC COMMERCE, INC.

ความปลอดภัยและป้องกันอุบัติเหตุ

ในประเทศญี่ปุ่นที่เกิดแผ่นดินไหวและอุทกภัยบ่อยครั้ง การเตรียมพร้อมรองรับอุบัติเหตุเป็นสิ่งสำคัญสำหรับการป้องกันความปลอดภัยของพนักงานบริษัทและทำธุรกิจได้อย่างต่อเนื่อง ดังนั้น เราจึงสร้างอุปกรณ์ป้องกันภัย และเข้าร่วมการฝึกซ้อมหนีภัยและฝึกซ้อมดับเพลิงที่ได้จัดขึ้นประจำในอาคารที่สำนักงานเราเช่าอยู่

ในการฝึกซ้อมหนีภัย เป็นการฝึกซ้อมให้สามารถลี้ภัยและนำทางได้โดยไม่ไกลหาหล เมื่อเกิดอุบัติเหตุขึ้นจริง โดยการตรวจสอบเส้นทางไปพร้อมกับลี้ภัย นอกจากนี้ ในการซ้อมดับเพลิง ได้ทำการฝึกซ้อมให้สามารถดำเนินการดับเพลิงได้อย่างรวดเร็ว โดยไม่ตื่นตระหนกหากเกิดขึ้นจริง โดยใช้อุปกรณ์ดับเพลิงที่มีน้ำอยู่จริง



ภาพการฝึกซ้อม

LINTEC SIGN SYSTEM, INC.

อนุรักษ์สิ่งแวดล้อม

บริษัทเราได้มีโอกาสแสดงผลภัณฑ์ด้านโฆษณากราฟฟิคที่เป็นมิตรต่อสิ่งแวดล้อม โดยไปออกงานแสดงสินค้าที่เกี่ยวข้องกับการแสดงจอแสดงผลลักษณะที่ได้จัดให้มีขึ้นที่นครโอซาก้าเมื่อเดือนมิถุนายน และกรุงโตเกียวเมื่อเดือนตุลาคม

ในระหว่างงานแสดงสินค้า ได้จัดประชุมนำเสนอผู้ใช้งานโดยเชิญลูกค้ามาร่วมงาน เราได้อธิบายสถานการณ์การพัฒนาผลิตภัณฑ์ที่เป็นมิตรต่อสิ่งแวดล้อมของ LINTEC และจัดประชุมศึกษาผลิตภัณฑ์ใหม่คือ PET รีไซเคิล หนักสำหรับเครื่องพิมพ์อิงค์เจ็ทที่ใช้วัสดุทำจากชีวมวล เป็นต้น

เราพยายามศึกษาความต้องการของตลาด เพื่อให้แนวคิดและนำเสนอผลิตภัณฑ์ที่เป็นมิตรต่อสิ่งแวดล้อมซึ่งลูกค้าต้องการอย่างต่อเนื่องต่อไป



ภาพการเข้าร่วมของลูกค้า

SHONAN LINTEC KAKO, INC.

ช่วยเหลือท้องถิ่น

เราได้รับบริจาคดวงตราไปรษณีย์ใช้แล้ว 215 กรั่มที่ได้เก็บรวบรวมสะสมทีละเล็กละน้อยจากการตัดดวงตราไปรษณีย์ที่ส่งมาทางไปรษณีย์ มอบให้กับ “สมาคมความร่วมมือการแพทย์ต่างประเทศศาสนาคริสต์ในประเทศญี่ปุ่น”

ดวงตราไปรษณีย์ใช้แล้วจะถูกนำไปใช้เพื่อเพื่อความร่วมมือมือทางการแพทย์ประกันสุขภาพสากล เช่น ดวงตราไปรษณีย์ 5,000 ดวง (รวม 1 กก.) จะเพียงพอต่อค่าแบบเรียน 1 ปีต่อนักเรียนพยาบาลประเทศแทนซาเนีย 1 คน ถึงแม้ว่ากระแสการไม่ใช้กระดาษจะทำให้จำนวนไปรษณีย์ลดลงก็ตาม เราจะให้ความร่วมมือในการทำกิจกรรมต่อไป และขอขอบคุณที่เราได้รับการประกาศในเว็บไซต์ของสมาคมนี้ในฐานะองค์กรที่ให้ความร่วมมืออีกด้วย



ภาพการเก็บรวบรวมดวงตราไปรษณีย์ใช้แล้ว

LINTEC CUSTOMER SERVICE, INC.

ช่วยเหลือท้องถิ่น

เราติดตั้งกล่องรวบรวมอาหารเหลือไว้ที่มุมห้องของห้องอาหารพนักงานตั้งแต่เดือนกุมภาพันธ์ ค.ศ. 2024 โดยถือเป็นการดำเนินกิจกรรมใหม่ด้านการมีส่วนร่วมช่วยเหลือ

อาหารเหลือคือการทำอาหารสำเร็จรูปเหลือใช้ตามบ้านที่ยังไม่หมดอายุ ไม่แกะกล่องมารวมกันแล้วบริจาคให้กับโรงพยาบาลเด็กยากไร้ หรือผู้ที่ต้องการความช่วยเหลือ



กล่องรวบรวม

รายงานด้านธรรมาภิบาล



แนวความคิดของ LINTEC Group

“การปฏิบัติตามกฎหมาย” และ “จริยธรรมองค์กร” เป็นหัวข้อสำคัญที่สุดของการบริหารดังแสดงอยู่ในหลักการดำเนินงานของ LINTEC Group คือ “ความจริงใจและความคิดสร้างสรรค์”
เราพยายามสร้างความเข้มแข็งของโครงสร้างการบริหาร โดยกำหนดให้เป็นพื้นฐานของ CSR

การสร้างความตระหนักรู้ผ่านทางแนวทางการปฏิบัติตามกฎข้อบังคับ

เราได้แจก “แนวทางการปฏิบัติตามกฎข้อบังคับ” ซึ่งเป็นหนังสือเย็บเล่มขนาดเล็กที่ถูกแปลเป็นภาษาต่างๆ ให้กับพนักงานทุกคน เพื่อถ่ายทอดการปฏิบัติตามกฎข้อบังคับอย่างจริงจัง โดยระบุการปฏิบัติที่พนักงานแต่ละคนในกลุ่มบริษัทต้องปฏิบัติตาม

ยิ่งไปกว่านั้น เราใช้ “แนวทางการปฏิบัติตามกฎข้อบังคับ” นี้ในการเรียนร่วมกันด้าน CSR เพื่อให้ทำความเข้าใจเงื่อนไขด้านกฎหมาย ข้อกำหนดด้านจริยธรรมขององค์กร และปฏิบัติได้อย่างเหมาะสม

การสำรวจเกี่ยวกับสิทธิมนุษยชนและแรงงาน

LINTEC Group ดำเนินการสำรวจสภาพการณ์จริงเกี่ยวกับสิทธิมนุษยชนและแรงงานปีละ 1 ครั้ง* เพื่อยืนยันว่าสภาพแวดล้อมแรงงานมีความปลอดภัย ถูกหลักสุขภาพและให้ความเคารพในสิทธิมนุษยชนจริง หัวข้อการสำรวจมีความหลากหลายได้แก่ การปฏิบัติตามกฎหมาย ไม่ให้มีการกลั่นแกล้ง เคารพในสิทธิมนุษยชน ห้ามใช้แรงงานเด็ก ห้ามบังคับใช้แรงงาน ค่าจ้าง เวลาทำงาน การพูดคุยหารือกับพนักงาน สภาพแวดล้อมแรงงานมีความปลอดภัยและถูกหลักสุขภาพ การพัฒนาบุคลากร ฯลฯ ด้วยการสำรวจที่จำเป็นประจำปี ทำให้เข้าใจสภาพการณ์จริง และนำมาใช้ประโยชน์ในการปรับปรุงแก้ไขได้

การแจ้งเบาะแสและช่องทางปรึกษาเกี่ยวกับการคุกคาม

ที่ LINTEC Group เราได้จัดตั้ง Help Line (ระบบการแจ้งเบาะแสรายภายในบริษัท) เพื่อเป็นช่องทางที่สามารถแจ้งเบาะแสรายเมื่อพบเห็นการกระทำที่ผิดกฎหมายหรือการกระทำที่ผิดต่อศีลธรรมอย่างร้ายแรง โดยที่ผู้แจ้งเบาะแสรายจะไม่ได้รับผลเสีย เราได้จัดให้มี “ช่องทางปรึกษาเกี่ยวกับการคุกคาม” และดำเนินการเพื่อปรับปรุงสภาพแวดล้อมในสถานที่ทำงาน

แนวทางการปฏิบัติตามกฎระเบียบข้อบังคับ

กรุณาตอบคำถามตามความรู้สึกเมื่อคุณจะทำอะไรสักอย่างเกี่ยวกับ การปฏิบัติตามกฎระเบียบขององค์กร ถ้ามีข้อสงสัย กรุณาปรึกษา เจ้าหน้าที่ระดับสูง ในกรณีที่สถานการณ์นั้นเป็นสิ่งที่ไม่สามารถปรึกษา เจ้าหน้าที่ระดับสูงได้ กรุณาแจ้งไปที่ Global Whistleblowing System Helpline

การกระทำนั้นๆ

- เป็นกรณีที่เกิดกรณีการล่วงละเมิดหรือการปฏิบัติที่ไม่เหมาะสมหรือไม่?
- สอดคล้องกับกฎระเบียบหรือไม่?
- สอดคล้องกับวัฒนธรรมองค์กรหรือไม่?
- เป็นกรณีที่สามารถรายงานไปยังผู้บังคับบัญชาหรือไม่?
- ถ้าทุกสิ่งทุกอย่างเรียบร้อยดีแล้ว คุณจะต้องอย่างไรในฐานะบุคลากร?

แนวทางการปฏิบัติตามกฎระเบียบข้อบังคับ นี้เป็นส่วนหนึ่งของเอกสารที่แนบมา 9 หน้า และใช้โดย LINTEC Group ทั้งหมด

© ลิขสิทธิ์ : LINTEC Corporation สงวนลิขสิทธิ์ในนามของ LINTEC Corporation

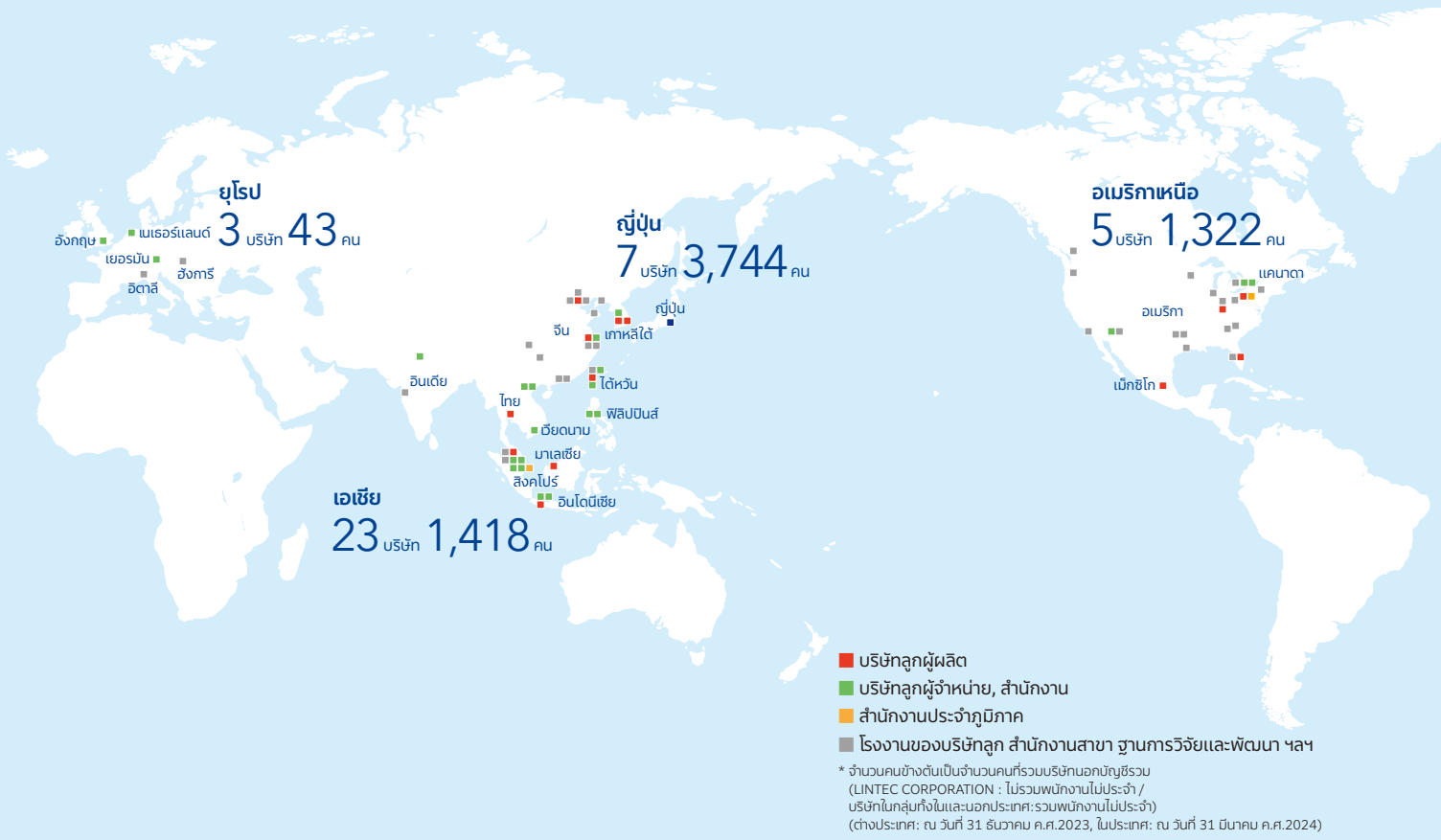
▼ ผลงานการจัดประชุมเรียนรู้ด้าน CSR

ปีงบประมาณ	เป้าหมาย	จำนวนผู้เข้าร่วม
ปีงบประมาณ 2023	บริษัทในกลุ่มที่อยู่ต่างประเทศ*1	31 บริษัท, 1 สาขา/1,384 คน
ปีงบประมาณ 2022	LINTEC CORPORATION	2,707 คน (รวม Ina Technology Center ที่ได้จัดไปเมื่อเดือนมีนาคม ค.ศ. 2022)
	บริษัทในกลุ่มในประเทศ*2	7 บริษัท/ 363 คน (รวม LINTEC CUSTOMER SERVICE, INC. ที่ได้จัดไปเมื่อเดือนมีนาคม ค.ศ. 2022)

*1 บริษัทในกลุ่มที่อยู่ต่างประเทศ: LINTEC (SUZHOU) TECH CORPORATION, LINTEC PRINTING & TECHNOLOGY (TIANJIN) CORPORATION, LINTEC ADVANCED TECHNOLOGIES (SHANGHAI), INC., LINTEC SPECIALITY FILMS (TAIWAN), INC., LINTEC HI-TECH (TAIWAN), INC., LINTEC ADVANCED TECHNOLOGIES (TAIWAN), INC., LINTEC KOREA, INC., LINTEC SPECIALITY FILMS (KOREA), INC., LINTEC ADVANCED TECHNOLOGIES (KOREA), INC., LINTEC ASIA PACIFIC REGIONAL HEADQUARTERS PRIVATE LIMITED, LINTEC SINGAPORE PRIVATE LIMITED, PT. LINTEC INDONESIA, PT. LINTEC JAKARTA, LINTEC (THAILAND) CO., LTD., LINTEC INDUSTRIES (MALAYSIA) SDN. BHD., LINTEC INDUSTRIES (SARAWAK) SDN. BHD., LINTEC KUALA LUMPUR SDN. BHD., LINTEC ADVANCED TECHNOLOGIES (MALAYSIA) SDN. BHD., LINTEC VIETNAM CO., LTD., LINTEC HANOI VIETNAM CO., LTD., LINTEC CORPORATION สำนักงานเมืองฮานอย, LINTEC ADVANCED TECHNOLOGIES (PHILIPPINES), INC., LINTEC PHILIPPINES (PEZA), INC., LINTEC INDIA PRIVATE LIMITED, LINTEC USA HOLDING, INC., LINTEC OF AMERICA, INC., MACTAC AMERICAS, LLC, MADICO, INC., VDI, LLC, LINTEC EUROPE B.V., LINTEC EUROPE (UK) LIMITED, LINTEC ADVANCED TECHNOLOGIES (EUROPE) GMBH

*2 บริษัทในกลุ่มในประเทศ: LINTEC COMMERCE, INC., LINTEC SIGN SYSTEM, INC., SHONAN LINTEC KAKO, INC., LINTEC SERVICES, INC., LINTEC CUSTOMER SERVICE, INC., PRINTEC CORPORATION (ฝ่ายงานเทคโนโลยีการพิมพ์ของ LINTEC SIGN SYSTEM, INC. ในปัจจุบัน), TOKYO LINTEC KAKO, INC.

รายละเอียดของ LINTEC Group



เครือข่ายระดับสากล ที่คำนึงการก้าวกระโดด

พนักงาน LINTEC Group ทุกคนดำเนินกิจกรรม CSR ต่างๆ เพื่อตอบสนองต่อเสียงสะท้อนของผู้มีส่วนได้ส่วนเสีย และพัฒนาให้เกิดสังคมที่ดีขึ้นกว่าเดิม

โฮมเพจของ LINTEC Group

ฉบับภาษาญี่ปุ่น
<https://www.lintec.co.jp/>




ฉบับภาษาอังกฤษ
<https://www.lintec-global.com/>




เว็บไซต์ด้านความยั่งยืน

ฉบับภาษาญี่ปุ่น
<https://www.lintec.co.jp/sustainability/>



ฉบับภาษาอังกฤษ
<https://www.lintec-global.com/sustainability/>



รวมข้อมูลESG

ฉบับภาษาญี่ปุ่น
<https://www.lintec.co.jp/sustainability/disclosure/pdf/esgdata.pdf>



ฉบับภาษาอังกฤษ
https://www.lintec-global.com/sustainability/disclosure/pdf/esgdata_en.pdf

